



*Svenska Welsh Corgi Klubben*



# Rasspecifika Avelsstrategier Welsh Corgi Cardigan



---

**SWCK**



---

# Innehållsförteckning

Varför R A S	sid.1
Inledning	sid.4
Enkät med sammanfattning och analys	sid.5
Hälsa	sid.7
Avelsstruktur	sid.9
Mentalitet	sid.10
Exteriör	sid.12
Funktion	sid.14
Slutdiskussion	sid.15
Bilaga: Diagram och kommentarer till enkät	
Bilaga: Minnesanteckningar – Uppfödarmöte	sid.16

# Rasspecifika Avelsstrategier

## RAS

### Varför R A S

R A S är en för hundvärlden en ny arbetsmetod. R A S innebär ett kvalitetsarbete. För att kunna beskriva detta kvalitetsarbete behövs några definitioner. Den allmänna definitionen på kvalitet är "Få det man förväntar sig". En strikt definition är Förväntad Kvalitet = Upplevd kvalitet. Kvalitetssäkring är en process som garanterar att kvaliteten finns kvar. Kvalitetsutveckling innebär en förbättring av kvaliteten. Kvalitetsplan är en skriftlig dokumentation om kvaliteten.

### Allmänt om kvalitetsarbete/-säkring

- Lista egenskaper och prioritera dessa
- Värdera egenskaper: tvingande, nödvändiga, bra, acceptabla, oacceptabla
- Krav på egenskaper ger mål
- Samla in fakta
- Bestäm nivå och mål
- Handlingsplan
- Åtgärder
- Starta om igen

### Övergripande mål

I Rio de Janeiro i Brasilien hölls den 3-14 juni 1992 en FN-konferens som behandlade vår jord och dess resurser. Konferensen utarbetade **Konventionen om biologisk mångfald** som i Sverige undertecknades året därpå. Sverige åtog sig därmed ett arbete i konventionens anda för en hållbar utveckling. Ett nationellt handlingsprogram togs fram: "Nationellt handlingsprogram för förvaltning av husdjursgenetiska resurser". Detta omfattar också **hund**. Vårt arbete med RAS stämmer väl in här och det är lätt att se att det ryms inom detta program. Vi **förvaltar** en ras och detta medför ett mycket stort ansvar.

**Förvaltning:** - att långsiktigt utveckla genresurserna och bevara och hållbart nyttja dessa.

**ATT BRUKA RESURSERNA UTAN ATT FÖRBRUKA DEM**

## REGLERING AV HUNDUPPFÖDNING

Europarådet stiftade 1987 konventionen om skydd av sällskapsdjur. Sverige har skrivit på denna konvention och har därmed tagit på sig skyldigheten att se till att andemeningen i denna konvention genomsyrar svensk lagstiftning. Sveriges Riksdag har med dessa intentioner i lagstiftningen Djurskyddslagen.

\*Regeringen ansvarar för innehållet i Djurskyddsförordningen.

\*Jordbruksverket ger ut föreskrifter.

\*SKK har stadgar som reglerar både egna och specialklubbar samt rasklubbars verksamhet.

- Specialklubbar -> Rasklubbar -> Uppfödare -> Hundägare

### FYRA STORA OMRÅDEN INOM R A S

- **Hälsa**
- **Mentalitet**
- **Exteriör**
- **Funktion**

Den kunskap som finns inom rasen måste samlas och dokumenteras. Hur får man tag i den kunskapen? Det finns en stor kunskap hos uppfödare och hundägare. Det finns också en stor vetskap hos dessa, dvs. saker man tror är kunskap, att det förhåller sig på ett visst sätt utan att ha egentliga fakta, dvs. man har inget dokumenterat faktaunderlag att basera sin kunskap på.

### HUR GÅR KARTLÄGGNINGEN TILL

**R A S** är en handlingsplan för aveln inom en ras. Handlingsplanen bör vara uppbyggd i perspektiven, då – nu – framtiden. **R A S** bör beskriva rasens historiska bakgrund (ca 15-20 år bakåt), utveckling och nuläge, men även innehålla slutsats, prioriteringar och mål för framtiden.

De övergripande målen för all hundavel finns i stadgarna, i **R A S** ska målen för rasen utformas på ett konkret sätt, både kort- och långsiktiga mål ska formuleras.

### AVELSSTRUKTUR

- Man tittar på rasens numerär i Sverige, samt antal import
- Inavelsgrad – ev. ökning, minskning, problem, osv.
- Hanhundsanvändning – sk. Farfarskurvor
- Resultat av hanhundsanvändning

### VAR HITTAR MAN DOKUMENTERAT MATERIAL

Avelsråden – Dokumentation genom Genetikan, SKK rasdata samt övrigt insamlat material

Enkäter - Enskilda hundägare

- Uppfödare

- Exteriördomare

Försäkringsbolagen – Statistik över hälsa/åtgärder vid veterinärbesök osv.

Framför oss har vi hundens välfärd och då för oss i SWCK våra två Welsh Corgi rasers välfärd. Det är vi i rasklubben, vi tillsammans, som har den absolut bästa kunskapen om våra två raser WC Cardigan och WC Pembroke. Därför gäller det att samla ihop kunskapen som finns och se arbetet med **R A S** som en kunskapsbank till nytta för oss och vår framtida avel kring våra Welsh Corgi raser.

Arbetet fortgår och styrelsen hoppas inom kort kunna presentera det resultatet av det hopsamlade materialet.

SWCK kommer att lägga ut det sammanställda materialet på klubbens hemsida och publicera det i WCP för att alla intresserade skall kunna ta del av arbetsmaterialet.

Det slutgiltiga materialet förväntas ligga klart omkring aug./sept.-04

För att alla skall kunna yttra sig och diskutera resultatet kring R A S så skall vi träffas efter sommaren vid ett uppfödare/medlemsmöte för att göra eventuella tillägg eller ändringar inför slutdokumentet.

Vid årsmötet -05 kommer det slutgiltiga dokumentet förhoppningsvis att godkännas av årsmötet och överlämnas till SKK/avelskommittén

2004-02-15  
Carina Sandell-Widin  
Ordförande SWCK



## **INLEDNING**

### **Welsh Corgi Cardigans utveckling 1995 – 2003**

Under denna period har ett 20-tal WC Cardigan importerats främst från Danmark, Finland samt några från Norge. Detta ger en markant ökning av importer från föregående period.

De Nordiska Corgiklubbarna har under tidsperioden diskuterat rasens utveckling. Detta har varit av stor betydelse för den fortsatta kontakten mellan Nordens Cardigan-uppfödare.

En stor fråga har varit DNA-testen som nu genomförts för att spåra ögonsjukdomen PRA hos individen.

Testet har antagits och dokumenteras i SKK:s centrala register under rasdata.

Rasklubben arbetar nu vidare med att SKK skall dokumentera testresultatet i individens registreringshandlingar.

I dagsläget görs DNA-test på rekommendation av SWCK till uppfödare och enskilda ägare. Detta gör att SWCK/avelsråd har en god bild över avelsmaterialet vad gäller ögonsjukdomen PRA.

Som sammanfattning av WC Cardigans exteriör under denna period kan här konstateras att vi håller typen och att WC Cardigan har förbättrade bakställ.

Vi har genom vissa linjer fått en tendens till raka skuldror och en viss svaghet i fronten med korta överarmar och veka handlovar.

Tikarna har blivit något för korta. Hanarna däremot har en bra storlek och längd med utmärkt könsprägel.

Färgerna domineras av Brindle, men den trefärgade varianten är nu alltmera vanlig. Blue Merle har inte förekommit under föregående period, men har nu ökat i antal. Färgerna Röd och Sobel är fortfarande sparsamt förekommande.

Det stadiga och trevliga temperamentet önskar vi få behålla på våra WC Cardigan i framtiden.

Under den nuvarande tidsperioden har WC Cardigan visat ett ökat antal registrerade valpar. Flera nya entusiastiska uppfödare har fört rasen framåt.

Sammanfattningsvis kan konstateras att WC Cardigan är en ras i utveckling och visar en tendens till ökad popularitet.

Margareta Widin  
Avelsråd WC Cardigan  
SWCK

# Sammanställning Enkät svar

## Sammanfattning och analys av resultatet

Av de 120 utskickade enkäterna har vi fått tillbaka 47 stycken ifyllda, vilket ger en svarsfrekvens på 39.1%.

Vid genomgången av de 47 insända svaren från cardiganägare har vi i flera fall kunnat se vissa tendenser, i andra fall kan man inte skönja några riktlinjer alls.

Många av svaren var nya cardiganägare med unga hundar, vilket man bör ha i tankarna när man studerar utfallet.

I frågan när och varför man skaffade sig Cardigan så är procenten nya hundägare markant och anledningen var storleken och kapaciteten. Många uttryckte sig följande: **"en riktig hund i lagom förpackning"**.

De flesta skaffade sig en Cardigan för att ha den som sällskapshund – Blev det så?

Det verkar stämma rätt väl. Dessutom har en del kommit på att de trevliga egenskaperna bör föras vidare, vilket har resulterat i att vissa har använts som avelshundar.

Sedan ställdes en hel del frågor om våra cardiganägares uppfattning om sina hundars karaktärsegenskaper. Det här var ju riktigt spännande - karaktären är ju det viktigaste hos en hund. Svaren bekräftar vår syn på Cardigan: en lugn hund, något inbunden inför främlingar, öppen och glad men inte direkt översvallande, lättlärd och harmonisk. Skällighet klagade en hel del över!

Men givetvis finns det variationer och undantag.

Ett antal frågor med rubriker i form av påståenden och utfallet i form av diagram:

-lättlärd, lydig och följsam, -är svår att ha lös, -hunden är skällig -överdrivet vaktig, -hur hunden betar sig mot främmande personer / om hunden är skygg /, -hunden är aggressiv, -reserverad, -öppen och vänlig, -översvallande vänlig.(se bilaga).

Resultatet sammanfattar hunden som **inte** skygg, **inte** aggressiv, öppen och glad, men inte översvallande i beteendet mot främmande personer.

- Hur hunden betar sig i nya miljöer eller situationer beskrivs i olika frågor med följande slutsats: Rusar inte fram utan avvaktar lugnt.

- Hur hunden betar sig mot barn: Det verkar som om Cardigan är vänlig, något avvaktande men absolut inte skygg eller aggressiv gentemot barn. Som Cardigan i allmänhet, inte direkt översvallande här heller.

- Hur den fungerar tillsammans med andra hundar: Det verkar vara med andra hundar som med barn, inte översvallande men lugnt och öppet kontaktagande.

Här kan vi nämna att vi frågade om hunden var avvaktande gentemot andra hundar, och fick exakt samma fördelning som när det gällde frågan om reserverade. Samma diagram gäller för båda frågorna.

## **Hälsa och hälsoläget**

Första frågan gällde huruvida man hade besökt veterinär i andra ärenden än vaccinationer eller ögonlysning. Svar: 21 ja-svar, 19 nej-svar.

Sedan ställdes frågan om anledningen till veterinärbesöket. Dessa 21 hundar hade 36 olika diagnoser, från tumörer till löss. Inga diagnoser förekom mer än tre gånger, alltså är det svårt att se några rastypiska sjukdomar (se bilaga).

Sjukdomar förekommer, men man har svårt att avläsa något som skulle kunna vara typiskt för rasen.

Det mest rastypiska, den långa ryggen, tillsammans den något framtunga konstruktionen kunde ju misstänkas ge problem, men det är svårt att dra några sådana slutsatser av materialet. Visst förekommer det diskbrock, och kanske beror en del på sträckning och benproblem av konstruktionen, men man kan absolut inte se att det skulle vara frekvent, eller ett problem för rasen. Rent allmänt kan man tolka materialet så att det inte finns några rastypiska hälsoproblem för Cardigan.

När vi frågade våra cardiganägare huruvida de ansåg att deras hundar var friska fick vi följande fördelning: 35 friska – 4 ej friska

Den sista och kanske mest spännande frågan var om ditt val av Cardigan motsvarade dina förväntningar. Här beskrev merparten av ägarna att det överträffat förväntningarna man haft. På frågan om informationen från uppfödaren hade varit tillräcklig svarade majoriteten ja och att de på det hela taget var nöjda med kontakten, även om den kanske avtagit med åren.

## **Finns det några fel överhuvudtaget?**

Vi frågade vad man skulle vilja ändra på:

Skällighet upplever 11 svarande som ett problem; för övrigt finns det en del saker som en eller två cardiganägare skulle vilja ändra på:

Överdriven försiktighet, rädsla för nya saker, dålig aptit, överdriven vaktighet, osäkerhet med små barn, för stor och tung (!), längre svans, skygg (2st), mer kelig, kraftigare benstomme, biljägare (!), rakare framben, mer lydnadsvillig, följsammare, mindre fällning (!), modigare.

Med andra ord: Skällighet verkar vara ett rastypiskt problem. Cardigan är ju en vakthund, men skall inte skälla i onödan. Ett uppfödar- / uppföstringsproblem.

Och till sist en riktigt spännande fråga:

## **Om du idag skulle köpa en ny hund, vad skulle bli ditt val?**

Här fick vi följande fördelning:

Cardigan – 37 st.

Annan ras 0 st.

Bilaga:

Alla diagram kring enkäten

Sammanställning:

Ulla Staaf / Carina Sandell-Widin



---

## HÄLSA

### **Inledning:**

En sammanställning av dagens hälsoläge för WC Cardigans har gjorts med hjälp av den dokumentation som inhämtats från försäkringsbolag och enkäter från uppfödare, klubbens avelsråd och enskilda hundägare. Här finns också beskrivet det arbete som utförts vad gäller DNA-testen för PRA, samt det arbete som genomförts och fortgår vad gäller studien kring Cystinuri på hund, där WC Cardigan ingår i Vet. Astrid Hoppes forskningsprojekt.

### Försäkringsstatistik:

När det gäller statistik för veterinärvård och olika skadeärende så står SveLand för huvudparten av det insamlade materialet. I dagsläget så är 99% av WC Cardigan i Sverige försäkrade i försäkringsbolaget SveLand och den statistik som övriga försäkringsbolag redovisar är därför högst sporadisk och av den anledningen inte representativ för rasens skadestatistik.

Skadestatistik för Welsh Corgi Cardigan 1998-01-01 – 2002-12-31 (5år)

Antal hundar: 225 st

Andelar WC Cardigan som använder försäkringen är : 18%

De flesta raser ligger mellan 15 – 25 %

Under denna femårsperiod har 11 stycken WC Cardigans liversatts

Här förekommer ingen överrepresentation av sjukdomar utan till stor del beskriver olika infektionssjukdomar och skador via olyckor/olyckshädelser

De vanligaste förekommande veterinärdiagnoserna är:

1. Diskbråk
2. Ej fastställd diagnos
3. Livmodersinflammation/kejsarsnitt
4. Övriga ospecificerade hältor
5. Urinsten
6. Gastroenterit – mag-/tarmstörningar

Övriga diagnoser är jämt fördelade

**Sammanfattning av dokumentation från försäkringsbolag:** Ingen tendens av för rasen specifika sjukdomar. I statistiken nämns kejsarsnitt först på tredje plats men har enligt avelsrådet varit en ökning genom åren.

Orsaken till kejsarsnitt har kunnat härledas till allt för många foster och i och med det värksvaghet eller uttröttad tik – alltså inget ökat genetiskt problem. Tikarna har haft normala dräktigheter och på ett naturligt sätt skött och diat sina valpar.

## **DNA-test för att påvisa PRA –progressiv retenal atrofi DNA-testade och PRA-fria WC Cardigan**

De första WC Cardigan som DNA-testades var födda från 1990. Tre anlagsbärare har konstaterats.

Valpkullar efter 1998 har PRA-fria föräldrar. Av alla valpkullar från 1998-2003 är det endast två valpkullar som inte har DNA-testade föräldrar. Dessa två kullar är födda 2000 – 2001.

Bilaga – PM från Cambridge Universitet ang. DNA-markören för PRA samt sammanställning kring ögonsjukdomen PRA –progressiv retenal atrofi.

### **Ögonlysning / Katarakt**

Samtliga valpkullar födda 1974 – 2003 har ögonlysta föräldrar, en valpkull född 2000 har ej ögonlysta föräldrarna.

Ett fall av ärftlig katarakt har konstaterats 1986. Inga nya fall har därefter rapporterats.

### **Cystinuri hos Hanhundar**

WC Cardigan ingår i Vet. Astrid Hoppes forskning kring den genetiska defekten Cystinuri.

Vi har under ett tiotal år ställt upp med våra hundar till denna forskning på Ulltuna i Uppsala. Bakgrund: Vi fick in en 5 år gammal hane till Sverige från England 19?? Det visade sig att han hade anlagen för denna sjukdom trots att han själv inte var drabbad. Fyra hanar ur samma kull blev drabbade av sjukdomen.

Samtliga avkommor från denne hane är nu testade och ingår i den forskningsgrupp som forskar om den mutation som kan vara ansvarig för sjukdomen hos hundar. Inga nya anlagsbärare av sjukdomen har hittats, utan övriga avkommor är fria från sjukdomsanlagen.

Forskningssamarbetet fortgår då man inom humanmedicin sett likheter mellan hund och människa vad gäller denna sjukdom. För närvarande pågår ett samarbete mellan avelsrådet för WC Cardigan och Hälsouniversitetet i Linköping. I september -03 testades ytterligare 25 st WC Cardigan för att vara med i de fortsatta studierna.

HD- Höftledsdisplasi  
Se bilaga –Uppfödarmöte

### **Resultat av enkätsvar till medlemmar/hundägare:**

Inga tydliga linjer kan påvisas av enkätsvaren.

**Sammanfattning:** WC Cardigan kan utifrån det dokumenterade materialet ses som en förhållandevis frisk ras med få genetiska defekter.

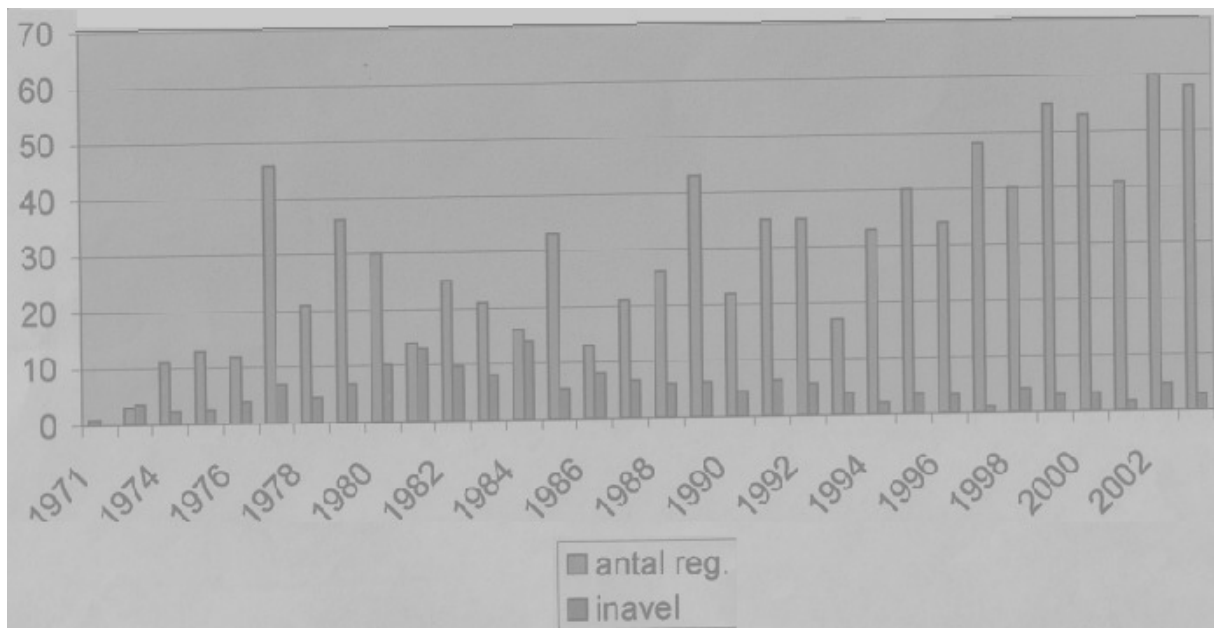
**Framtiden:** Fortsatt uppföljning av födda kullar och deras utveckling vad gäller hälsa.

PRA är inget problem för rasen, men en avelspolicy för att ta tillvara möjligheten till fortsatt arbete kring DNA-test på avelsmaterialet eftersträvas. Det kommer att bli en fråga att diskutera tillsammans med avelsråd och uppfödare för att kunna få möjligheten att via SKK dokumentera detta, på bästa möjliga sätt för rasen. Fortsatt ögonlysning för att på så sätt kunna se utvecklingen kring olika former av katarakt hos rasen.

Att följa och ta del av den forskning som fortgår vad gäller Cystinuri och givetvis vara med i den fortsatta forskningen om så är möjligt.



## AVELSSTRUKTUR



Av diagrammet kan man avläsa en positiv tendens kring inavelskvot med få toppar som ändå håller sig inom den gräns som SKK rekommenderar.

### **Framtiden:**

Att bevara det genetiska materialet.

### **Sammanfattning:**

Vi måste vara mycket uppmärksamma på och utnyttja så mycket som möjligt av det befintliga avelsmaterialet för att undvika att ytterligare minska avelsbasen.

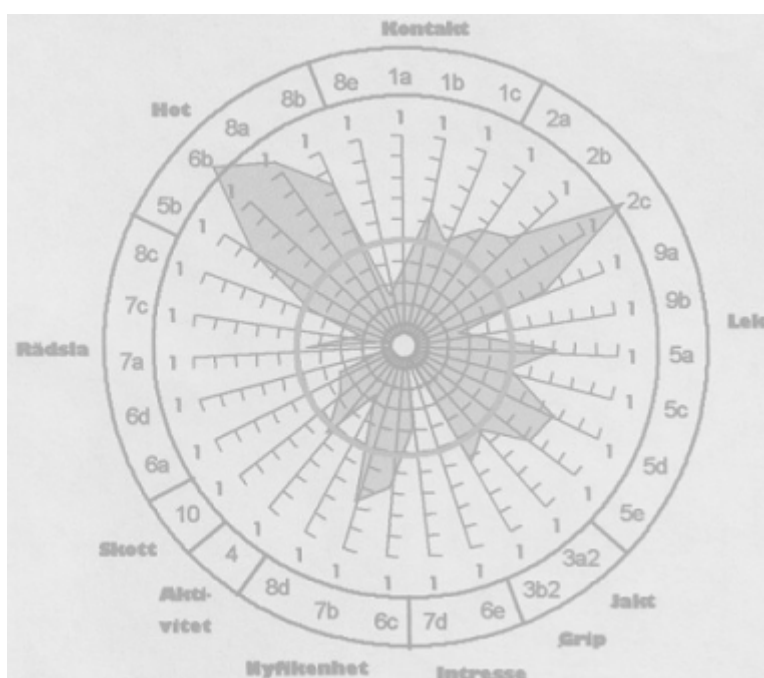


## MENTALITET

För att arbeta fram och kvalitetssäkra en rasprofil vad gäller mentalitet så finns endast ett verktyg och det är genom MH-beskrivning.

Idag finns 6 stycken beskrivna hundar och det är alltför tidigt att se någon tendens. Under 2004 kommer SWCK förhoppningsvis att testa ett större antal hundar för att på så sätt arbeta vidare med den slutgiltiga rasprofilen för WC Cardigan.

**Resultat av enkätsvar:** beskrivs som inte skygga, inte aggressiva, glada och öppna men inte översvallande intresserade av människor. I nya miljöer rusar inte hunden fram utan avvaktar lugnt situationen. En stor procent av enkätsvaren beskriver att man upplever hunden som skällig.



**Sammanfattning:** Mycket arbete återstår innan vi slutligen kan ge Cardigan sin slutgiltiga rasprofil för dess mentalitet och karaktär. Man kan idag se vissa tendenser till karaktären, som beskrivs som trygg och öppen, men avvaktande i nya situationer och inte helt översvallande intresserad av människor.

I enkäten framkom att man upplevde hunden som skällig. Här kan det vara svårt att se någon tendens med tanke på det begränsade antalet enkätsvar som inkommit. Är skällighet en rasprofil eller en uppfostringsfråga? Intressant att se vad framtiden ger för svar om vad som ligger i Cardigans mentala karaktär, som den vall- vakt hund den ändå är i grunden.

**Framtida mål:** Säkra WC Cardigans mentala rasprofil – femårsplan för insamlande av MH-beskrivningar och utifrån det resultatet fastställa rasprofilen.



## EXTERIÖR

Exteriör utveckling kring Welsh Corgi Cardigan 1995 – 2003

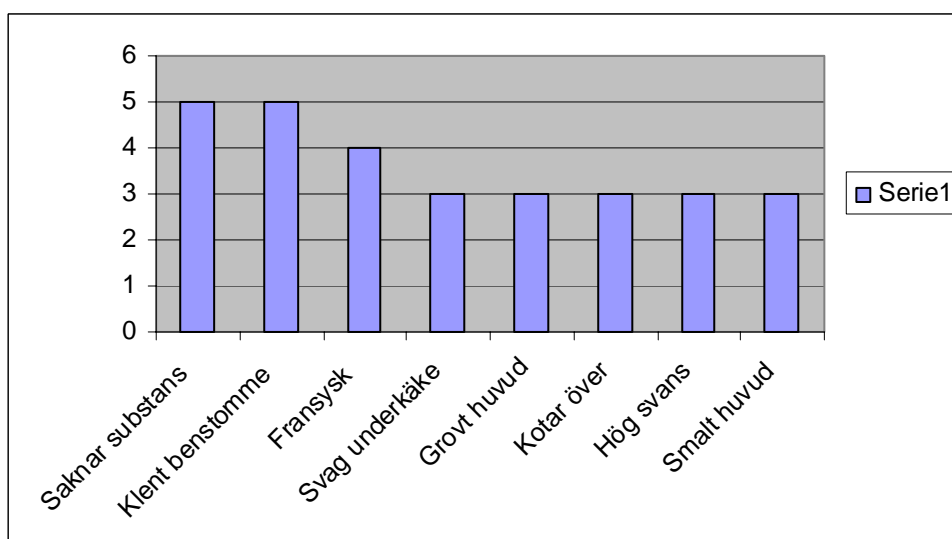
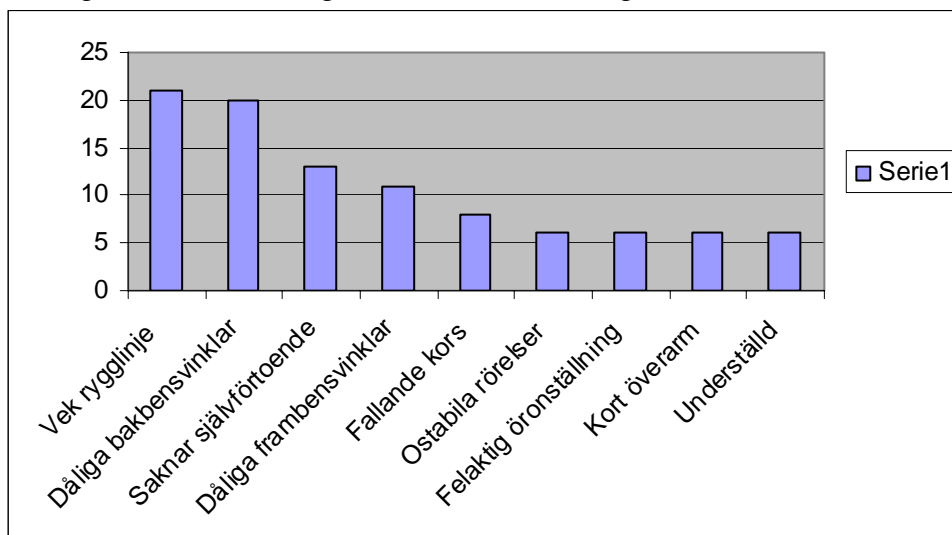
För att belysa utvecklingen kring exteriören för WC Cardigan under tiden 1995 – 2003 har vi arbetat kring följande frågeställning:

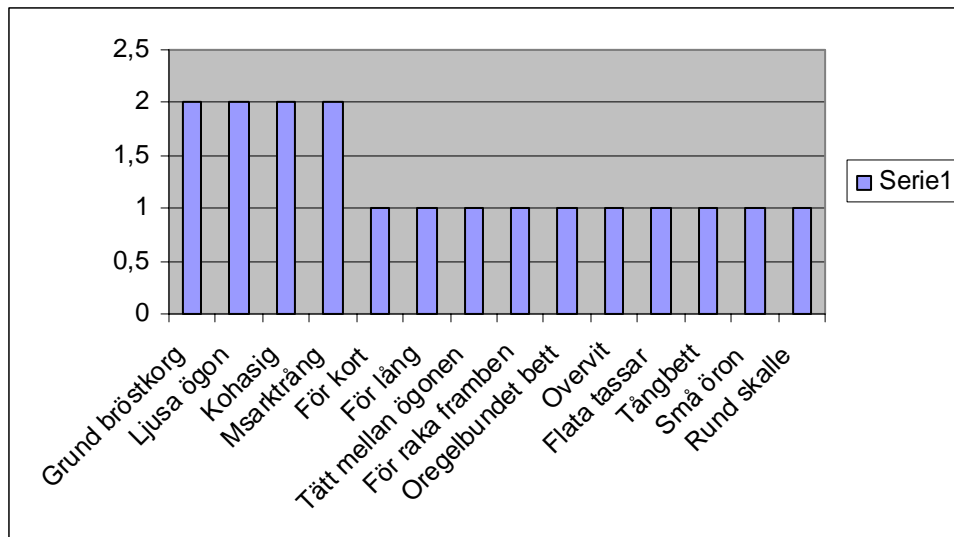
- Av vilken anledning exteriördomare givit 2:a i kvalitet vid officiell utställning.

Dokumenterat material från utställningskritiker från fem stycken officiella utställningar (SKK) per år, jämt fördelade över landet, har använts som underlag.

Vi har även använt en av de två officiella utställningar som SWCK anordnar per år, eftersom det här samlas ett större antal individer än vad som är normalt för utställningar anordnade av SKK.

Diagram över de vanligaste exteriöra fel som gav hunden 2:a i kvalitet





### Sammanfattning:

Resultatet av samanställningen beskriver veka ryggar och dåliga bakbensvinklar som orsaken till en 2:a i kvalitet på utställning och efter detta kommer svagt självförtroende. Här kan det vara svårt att avgöra om det är hundens metalitet eller ovanan att vistas i miljön. En hel del påpekanden, som förhållandevis är en liten procent, har gjorts kring kors, bakställ och bakbensrörelser. Vad gäller höga svansar, som har varit en stor diskussionsfråga de senaste åren, så ger resultatet av undersökningen ett positivt svar på frågan: endast 3 individer fick påpekanden angående hög svans.

Övriga påpekanden är marginella och kan givetvis vara viktiga att fundera över, men de ger inga direkta riktlinjer och tendenser kring exteriören.

I undersökningen kan man konstatera att inga direkta avvikelser har märkts genom åren.

### Framtida mål:

Att vara uppmärksamma kring alltför extrema egenskaper och avvikelser i exteriören .

Med rasstandarden som styrdokument se en helhet i exteriör och funktion.

Att använda resultatet från exteriördomarkonferensen 2004 som underlag för vidare diskussioner kring WC Cardigans exteriöra utveckling.



---

## FUNKTION

Funktion är en sammanfattning av exteriör och mentalitet. Hur pass arbetsvillig denna arbetande kreatursvallare och vakthund är avgörs givetvis av det genetiska arvet för mentalitet och exteriör.

### **Vad gör man för att kvalitetssäkra funktionen:**

Vid utbildning och vidareutbildning av exteriördomare uppmärksamma allt för extrema egenskaper.

Genom uppfödansvar uppmärksamma rasspecifika egenskaper.

Utbilda uppfödare i en grundläggande förståelse om hur nedärvning påverkar olika egenskaper.





---

## SLUTDISKUSSION

För rasen Welsh Corgi Cardigan känns framtiden gynnsam med tanke på den skara entusiastiska och aktiva uppfödare som finns idag. Med den rutin som under många år funnits att klubbens avelsråd följer upp samtliga födda kullar till vuxen ålder så är rasen väl dokumenterad. Att kvalitetssäkra avelsarbetet kring rasen känns naturligt, traditionen att använda sig av materialet och utnyttja möjligheterna finns redan. Det som ändå känns nytt och spännande för framtiden är att få fram en profil för mentalitet och se vad det kan ge i framtiden när fler MH-beskrivningar kan utvärderas.

Att vara vaken för vad som kan tillföras rasen i den forskning som förs runt om i världen är givetvis ingen direkt kvalitetssäkring, men det kan givetvis ge ett bra tillskott i det fortsatta framtida arbetet kring avelskvalitet.

Vidare gäller att i framtiden vara öppen för hur DNA-testet mot PRA utvecklats och att klubben tar del av all information kring den forskningen som främst kommer via Cambridge, England och Engelska WC Cardigan klubben. Att klubben också arbetar fram en arbetsplan för hur man önskar använda DNA-testet i avelsarbetet och hur det på bästa sätt kan dokumenteras för framtiden är av stor betydelse för framtida mål och kvalitetssäkring.

En stor del i rasens utveckling är givetvis att uppmärksamma de exteriöra avvikelser som inte är önskvärda och går utanför ramen för vad rasstandarden beskriver. Här har exteriördomare och uppfödare ett ansvar att inte premiera alltför extrema egenskaper.

Hur WC Cardigan fungerar ute i samhället beskrivs idag av den enskilde hundägaren genom enkätsvaren. De ger en god bild av rasens karaktär och visar riktlinjer för vad man i framtiden bör tänka på och hur man ska planera avelsarbetet. Man ser av enkätsvaren att man valt sin hund för att man upplevt den som positiv, för behov, intressen och förväntningar på hundens funktion och då främst vad man önskar av mentalitet och läragtighet och utifrån det har man sett en trevlig och hanterlig hund rätt format.

Arbetsgruppen inom SWCK / RAS Welsh Corgi Cardigan  
Annette Nordenstad - Mentalitet  
Ulla Staaf – Statistik och diagram  
Margareta Widin - Avelsråd  
Carina Sandell-Widin – Sammanställning och dokumentation

# Memo

Till: Carina Sandell-Widin  
Från: Malin Eriksson  
Datum: February 14, 2005  
Re: Uppfödar/medlemsmöte Welsh Corgi Cardigan

---

Carina hälsade alla välkomna och förklarade kortfattat bakgrunden till RAS. Detta är något som är framtaget av Europarådet för att kvalitetssäkra alla raser ur mental-, hälso- och avelssynpunkt samt funktionsmässigt.

Vidare så förklarades att all statistik endast bör gå 10 år tillbaka i tiden då det därefter blir allt för utsuddat.

Rapport angående rasens sjukdomsbild. Vi har fått rapport från Sveland och det visar sig att det inte finns några klara tendenser på specifika sjukdomar för Cardigan.

Carina gick sedan igenom de frågor inom hälsa som hon ville att vi skulle diskutera i två grupper.

1. DNA. Hur ska vi använda DNA-testerna? Ska vi testa varannan generation eller varje hund?
2. Ögonlysning. Hur ofta ska en hund ögonlysas? Vilka hundar ska ögonlysas?
3. HD-röntgen. Detta är inget vi gör idag då vi inte har några problem med det. Vi behöver en bra skrivning om varför vi ej röntgar att presentera för SKK.
4. Diskbräck. Bör vi ta reda på om det är ärftligt? Hur ska vi då gå till väga?

Utslag av gruppdiskussionerna.

1. DNA-test. Vi bör testa varje hund som går till avel i 5 års tid. Därefter bör vi testa var tredje generation. Vi kan aldrig gardera oss mot krascher. Fr o m årsskiftet efter årsmötet.
2. Ögonlysning-katarakt. Testa ej före 2 års ålder på tik. Vänta gärna till 2 år på hane, men min 15 månader. Varje ögonlysning är giltig i 1 år, varför en hanhund kan betäcka flera tikar under detta år. Ögonlysning bör ske 1 gång per år inför varje parning upp till 5 års ålder. Före 5 år ska man ha sett eventuella tecken på katarakt.
3. HD-röntgen. Cardigan har idag inga kända problem med HD. Hos de få hundar med kronisk hålda som röntgas de senaste åren, har det visat sig vara mjukdelsproblem.
4. Diskbräck. Båda grupperna vill gärna se om det är ärftligt. Påpekades dock att det är viktigt att det fastställs vid varje incident att det verkligen är diskbräck. SWCK ska uppmana alla uppfödare att rapportera in förekomst av diskbräck för att kunna utröna om det är ärftligt. Idag finns ingen sådan statistik så det föreslogs att man börjar med dokumentation fr o m årsskiftet och har en större utvärdering om 5 år. Alla uppfödare bör kolla upp föräldrarna vid varje parning för att vi ska få så bra material som möjligt. Önskemål fanns om att man kan få statistik från alla försäkringsbolag. Idag är detta svårt att få från andra än Sveland.

Vidare så diskuterade vi inavelsprocent och status för rasen idag. I dagsläget har vi inget problem med rasen, men detta är något vi bör ha i åtanke så länge vår ras är så pass liten som den är till antalet. SWCK rekommenderar att inavelsprocenten ej överstiger 6 %. Vid fall då den överstiger 6% så skall detta diskuteras med avelsrådet. Som redskap för att kontrollera inavelsprocenten har vi verktyget Genetica som idag finns hos Margareta Widin. Margareta W kan kontaktas via mail eller telefon vid planerad parning. Förslag kom att sätta in en "knapp" på forumet med direktkoppling till ett mail till Margareta. Från och med årsskiftet kommer även inavelsprocenten att anges i parningsannonser, både på forumet och i Corgi Prat.

Nästa punkt på dagordningen var MH-tester. Anette Nordenstad informerade om detta och gav information om hur det test som SWCK genomförde 2004 gått. De tester som är gjorda visar på trygga och öppna hundar som ej är skygga eller aggressiva. I nuläget så har vi bara testresultatet för 6 Cardigans och kan därför ej göra en korrekt utvärdering. Resultaten kan ses i ett spindeldiagram. För ett idealdiagram där man ser en korrekt och tydlig rasprofil krävs ca 100 testade hundar. Carina kommer inom snar framtid att lägga till ca 7 st Cardigans, vilket gör att vår spindel blir lite större. Senare kommer vi att behöva diskutera igenom vad som är önskvärt för vår ras och på så sätt ta fram en korrekt rasprofil.

Nästa diskussion togs upp med domare Per-Erik Wallin som närvarande vid mötet. Han berättade vad han har sett av rasen under året och vad vi som uppfödare bör tänka på i vårt avelsarbete i dagsläget. Generellt ansåg han inte att han noterat några större fel eller avikelser under året. Han ansåg vidare att domarna borde bli hårdare när det gäller svansföring, risk finns att för hög svans premieras. Svansarna skall ej ringlas över ryggen. En upphetsad hund reser svansen, men man bör kunna se hur den är ansatt. En hund med kort kors har ofta kroksvans. Vidare bör vi se upp med dåliga rygglinjer, detta är ett allvarligt fel som man ej vill ha fram. Detta gällde även korta halsar, en Cardigan ska ha en tydlig hals. Per-Erik informerade även om att ögonen alltid ska harmonisera med hundens färg, detta är något som syns väldigt tydligt på tricolorer.

Under året har han sett alldeles för många långa klor, så ett tips vi alla fick var att klippa klorna mer på våra Cardigans. Med lyrfront ser klorna dessutom längre ut.

Vi har idag bra höjd på våra hundar och bör se till att de inte blir för låga.

Allt detta är ett stort uppfödaransvar som bör tas på största allvar.

Vidare så nämnde han vikten att utbildade domare i rasens extrema egenskaper, tex lyrfront, något som nu kommer att ske under domarkonferensen.

Frågan kom upp vad han ansåg om att ta bort sporrar på valpar. I t ex DK låter man dem idag sitta kvar. Per-Erik och en del erfarna uppfödare rekommenderade starkt borttagning, då de inte har någon funktion och skador lätt kan uppstå.

Avslutningsvis så påtalade Per-Erik vikten av att bevara Cardigan som Cardigan och se upp för Pembroke-liknelser.

# Cardiganstatistik

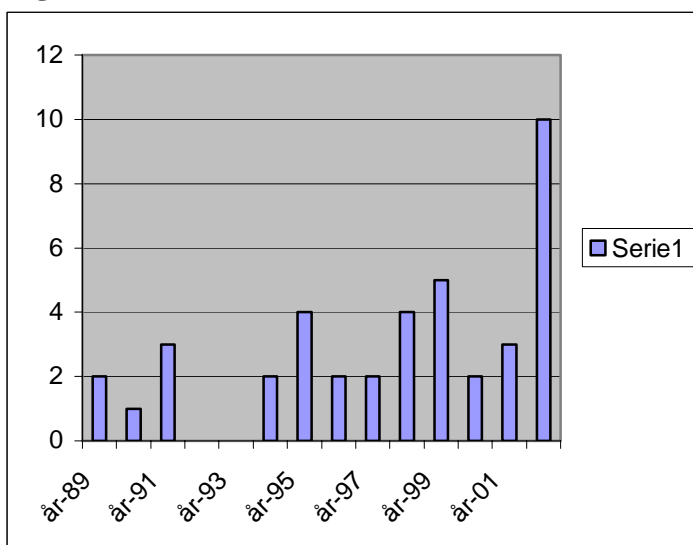
Av de 120 utskickade enkäterna har vi fått tillbaka ifyllda 47 stycken, vilket ger en svarsfrekvens på 39,1 %

Vid genomgången av de insända 47 svaren från cardiganägare har vi kunnat se vissa tendenser i många fall, i andra fall kan man inte skönja några riktlinjer alls.

Många av svarande var nya corgiägare med unga hundar, vilket man bör ha i tankarna när man studerar utfallen.

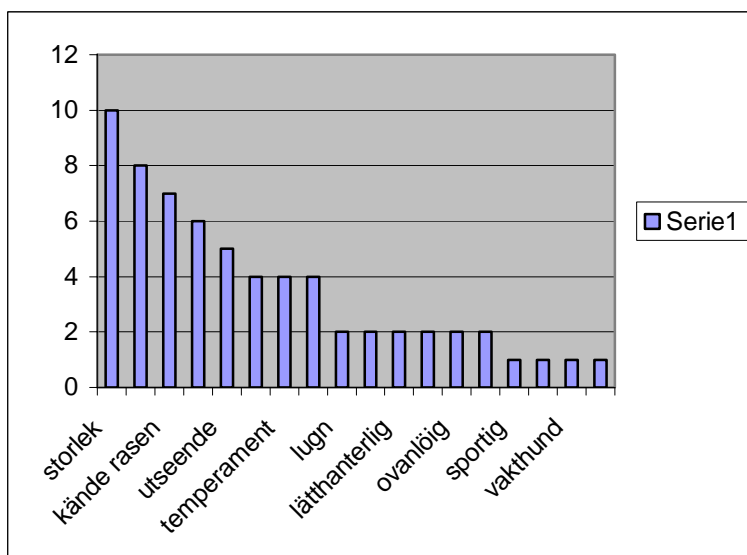
Diagram: Har haft cardigan sedan år..:

år-89	2
år-90	1
år-91	3
år-92	0
år-93	0
år-94	2
år-95	4
år-96	2
år-97	2
år-98	4
år-99	5
år-00	2
år-01	3
år-02	10



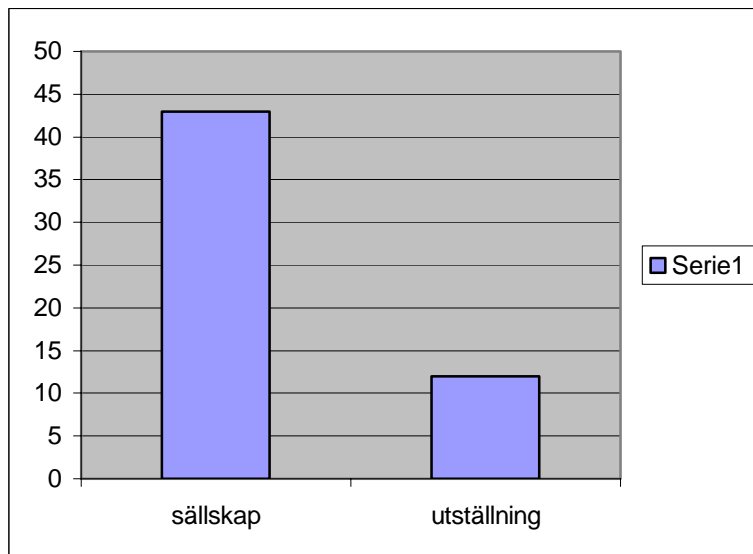
Anledning att man skaffat sig cardigan:

storlek	10
slump	8
kände rasen	7
bra egenskaper	6
utseende	5
haft förut	4
temperament	4
frisk ras	4
lugn	2
rekommendation	2
lätthanterlig	2
TV-film	2
ovanlig	2
tålig	2
sportig	1
bra att jobba med	1
vakthund	1
rasartikel	1



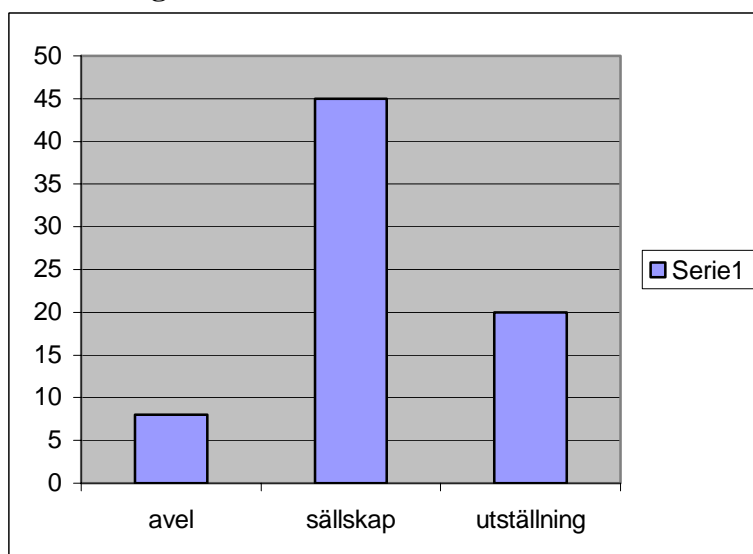
Vårt devis: "en riktig hund i lagom förpackning" tycks vara rätt!

### Vilka avsikter hade man när man blev hundägare?



De flesta skaffade sig en cardigan för att ha som sällskapshund. Blev det så?

### Användning:



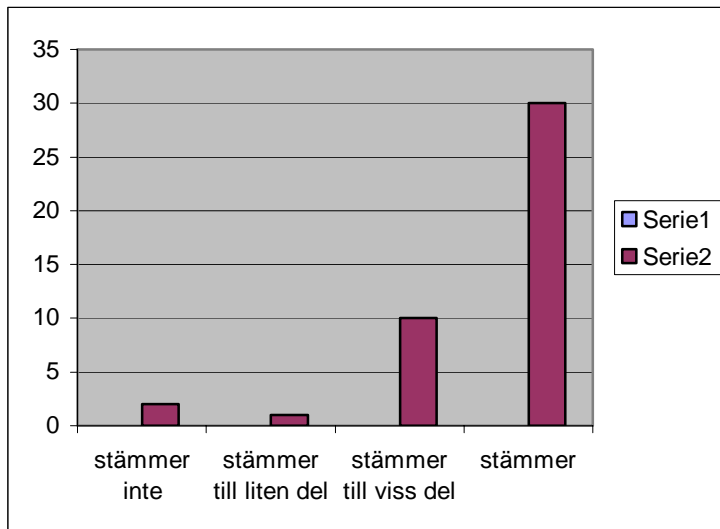
Det verkar stämma rätt så väl. Dessutom har en del kommit på att de trevliga egenskaperna bör föras vidare, vilket har resulterat att en del har blivit använda som avelshundar.

Sedan kom en hel del frågor som berörde våra cardiganägares uppfattning om sina hundars karaktärsdrag. Det här var ju riktigt spännande, karaktären är ju det viktigaste hos en hund. Svaren bekräftar vår syn på cardigan, en lugn hund, något inbunden inför främlingar, öppen och glad men inte direkt översvallande, lättlärd och harmonisk. Skällighet klagade en hel del över!

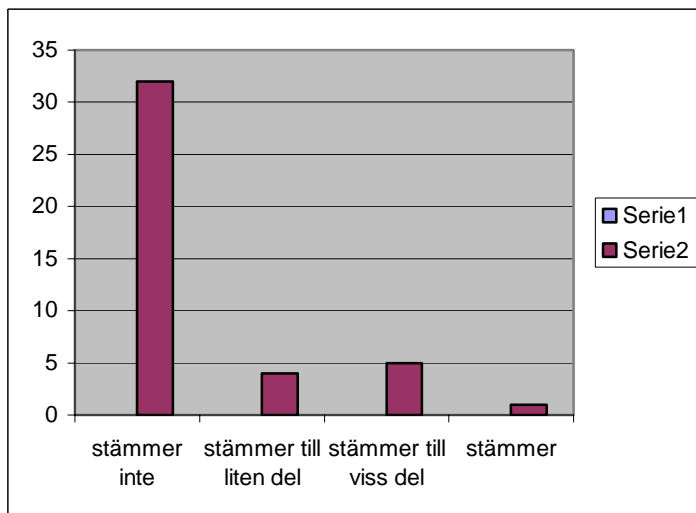
Men givetvis finns det variationer och undantag.

Här redovisas ett antal frågor med rubrik och diagram i form av ett påstående och utfallet i form av diagram där svarsfrekvensen anges som antal svar:

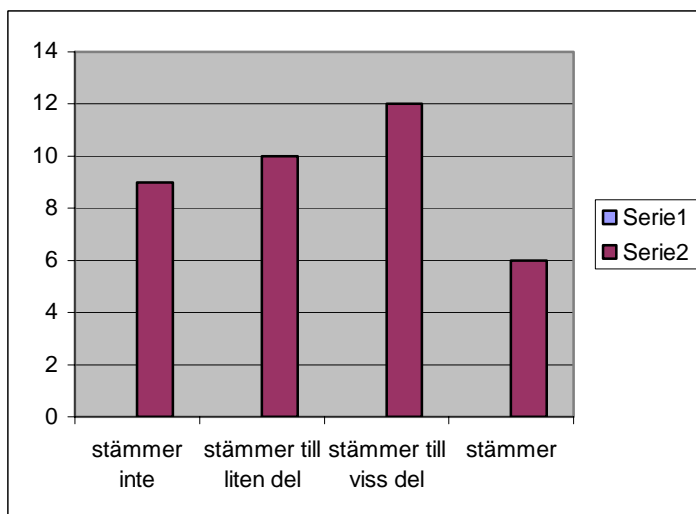
### Hunden är lättlärd, lydlig och följsam:



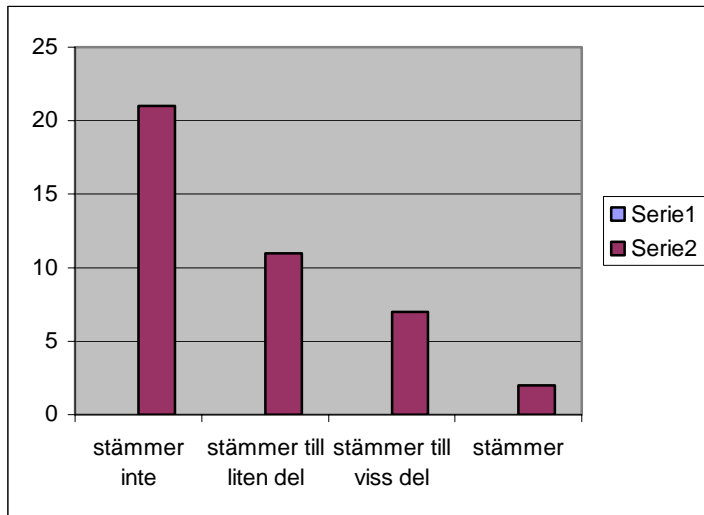
### Hunden är svår att ha lös



### Hunden är skällig:

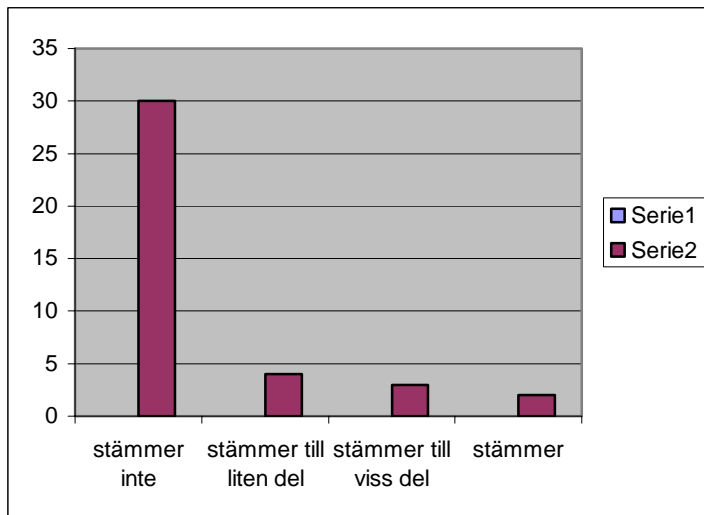


### Hunden är överdrivet vaktig:

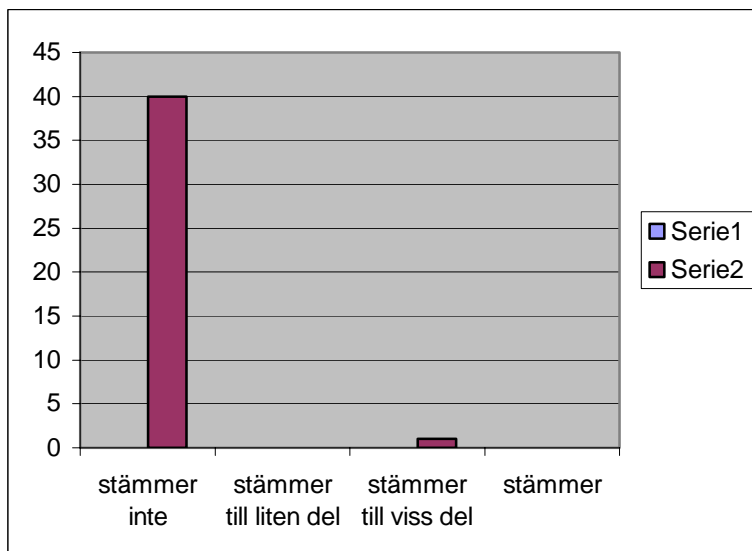


### Hur beter sig hunden mot främmande personer?

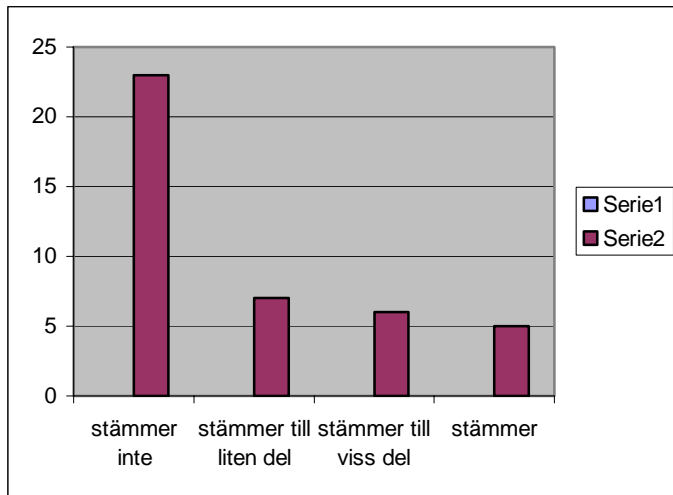
#### Hunden är skygg:



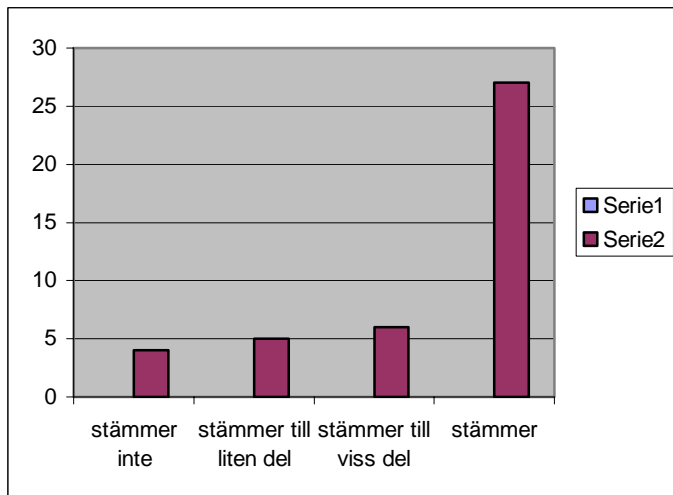
### Hunden är aggressiv: här verkar det helt entydigt att cardigans INTE är det!



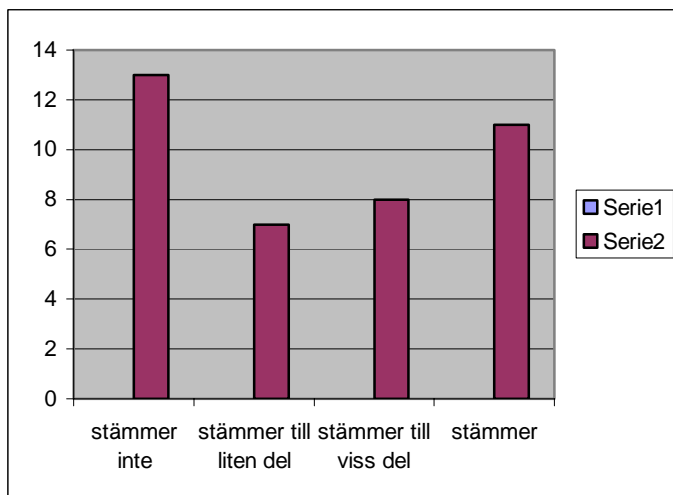
### Hunden är reserverad:



### Hunden är öppen och vänlig:



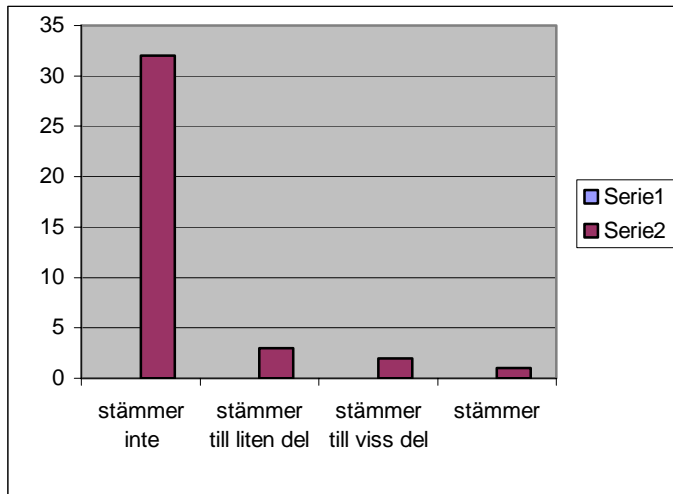
### Hunden är översvallande vänlig:



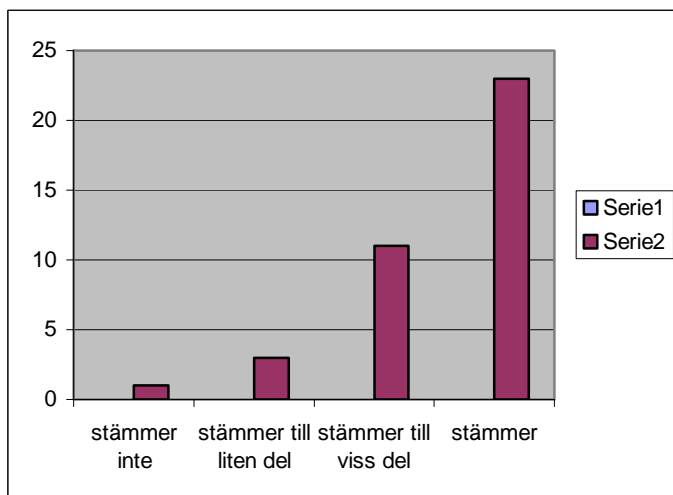
**Inte** skygg, **inte** aggressiv, öppen och glad men inte översvallande blir sammanfattningen beträffande beteendet mot främmande personer.

## Hur beter sig hunden i ny miljö eller ovana situationer?

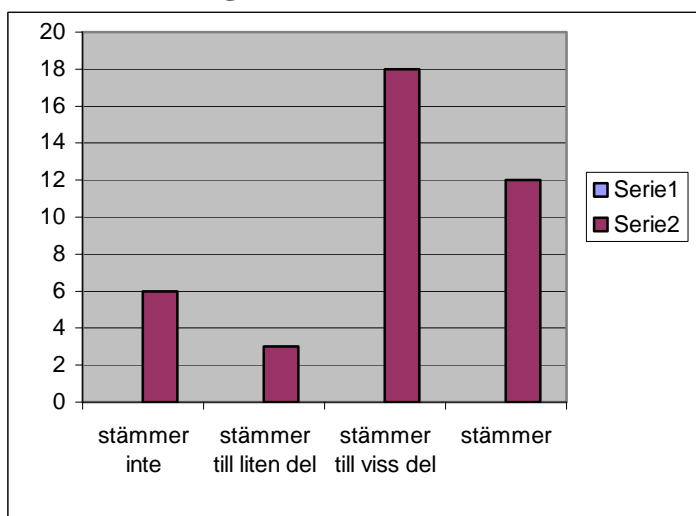
### Hunden reagerar med överdriven rädsla?



### Hunden är lugn och avvaktande?



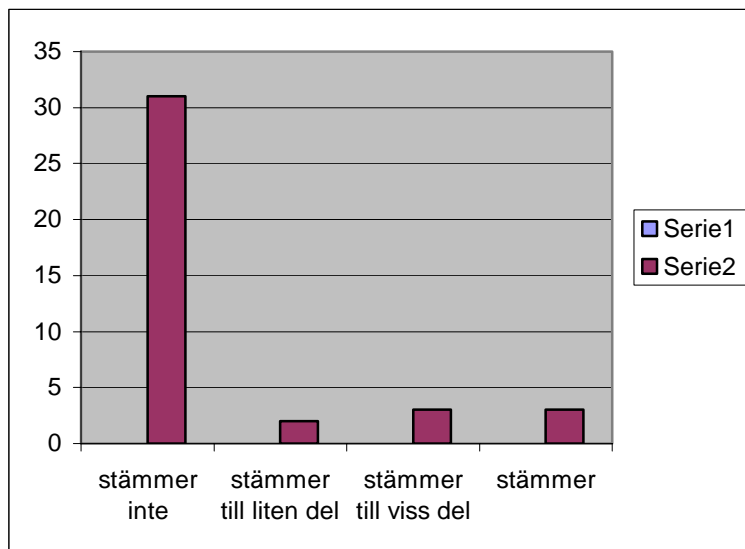
### Hunden är modig och orädd?



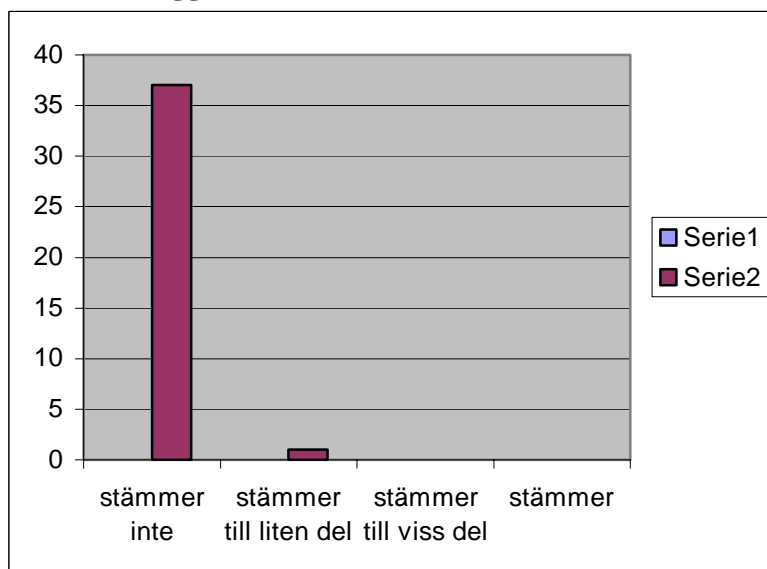
Rusar inte fram utan avvaktar lugnt måste ju bli slutsatsen.

## Hur beter sig hunden mot barn?

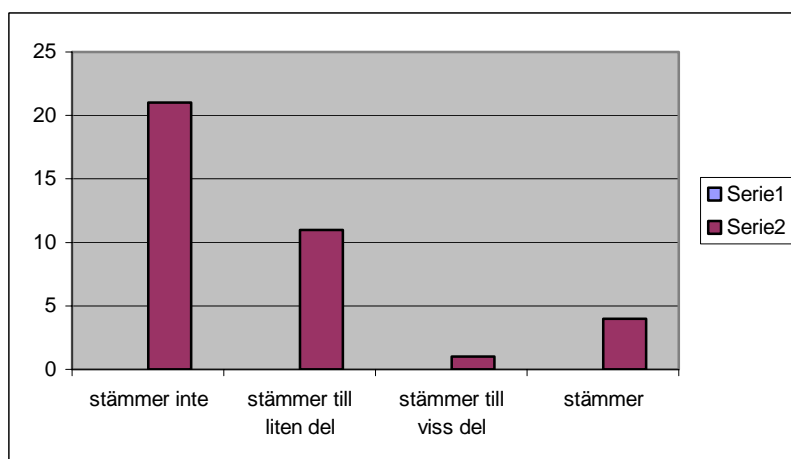
### Hunden är skygg?



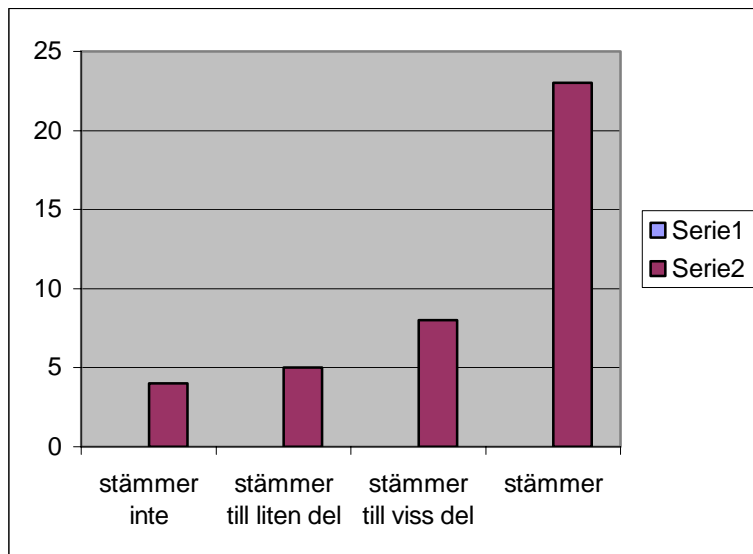
### Hunden är aggressiv?



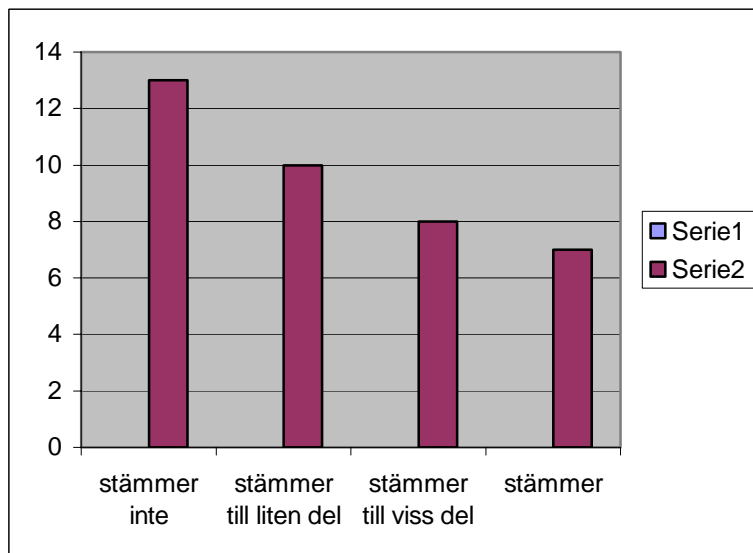
### Hunden är reserverad?



### Hunden är öppen och vänlig mot barn?



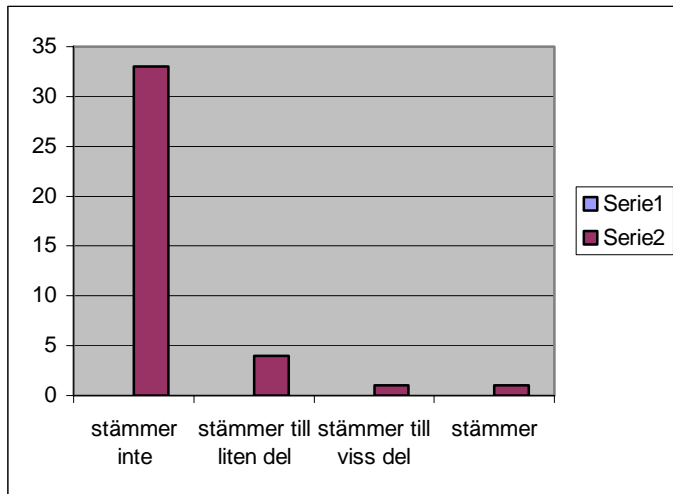
### Hunden är översvallande vänlig mot barn?



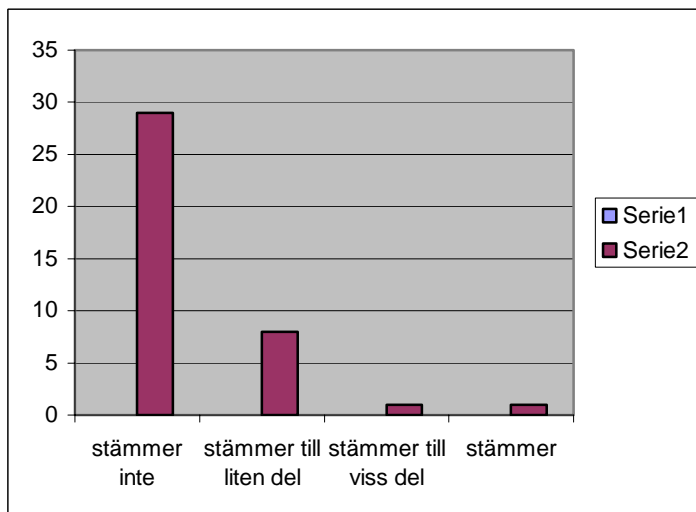
Det verkar som cardigans är vänliga, något avvaktande men absolut inte skygga eller aggressiva gentemot barn. Men som cardigans i allmänhet, inte direkt översvallande här heller!

## Hur fungerar din hund tillsammans med andra hundar?

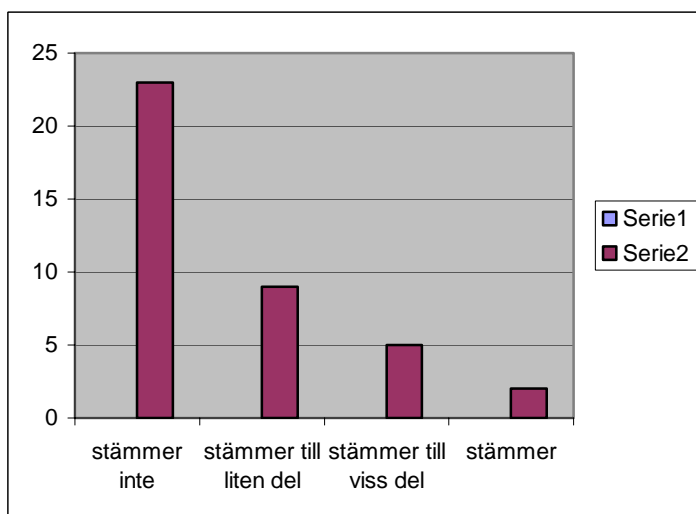
### Hunden är skygg?



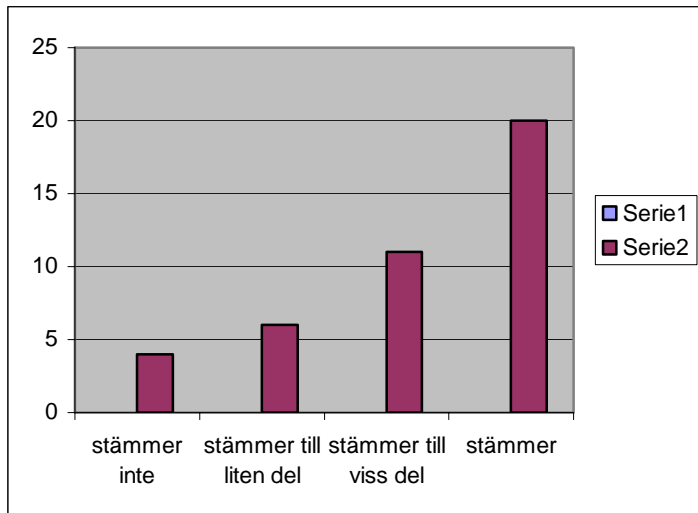
### Hunden är aggressiv?



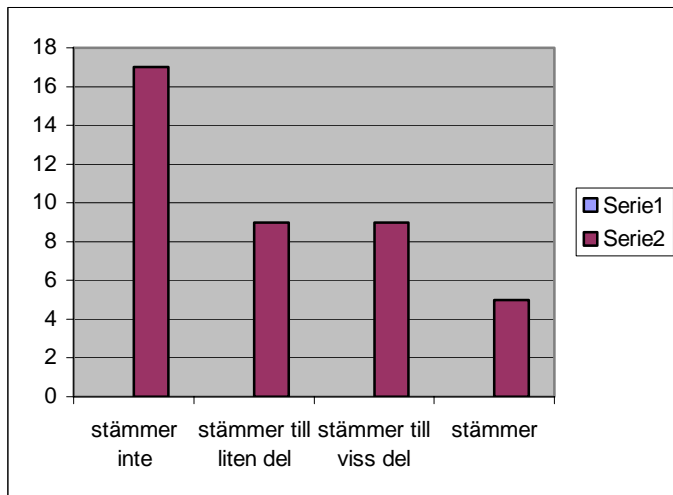
### Hunden är reserverad, avvaktande?



### Hunden är öppen och vänlig?



### Hunden är översvallande gentemot andra hundar?

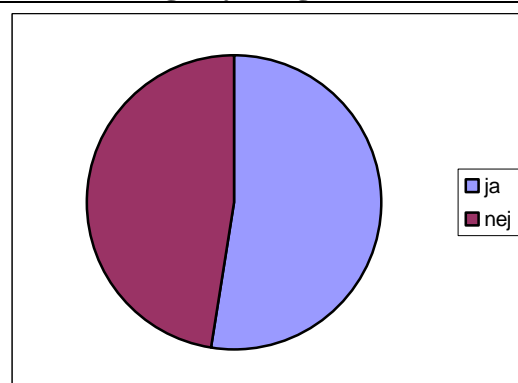


Det verkar vara med andra hundar som med barn; inget översvallande men lugnt och öppet kontaktagande.

Här kan vi nämna att vi frågade även om hunden var avvaktande gentemot andra hundar, och fick exakt samma fördelning som när det gällde frågan om reserverad. Samma diagram gäller för båda frågorna..

Sedan kom några frågor angående hälsoläget. Första frågan gällde **huruvida man hade besökt veterinär i andra ärenden än vaccinationer eller ögonlysning.**

Här fick vi  
**21 ja –svar och  
19 nej-svar.**



Nästa fråga gällde anledningarna till veterinärbesöken. Dessa 21 hundarna hade 36 olika diagnoser; från tumörer till löss. Ingen diagnos förekom mer än tre gånger, alltså är det svårt att se några rastypiska sjukdomar.

**Tre gånger förekommer:**

Tumörer –varav två juvertumörer  
Diskbrock  
Frakturer i benen  
Muskelsträckning

**Två gånger:**

Magproblem  
Urinvägsinflammationer  
Gastrit  
Analsäcksinflammationer  
Hälta  
Tonsillit  
Diarré  
Tandsten  
Trichiasis  
Muskelvärk  
Prostatit  
Olycksfall

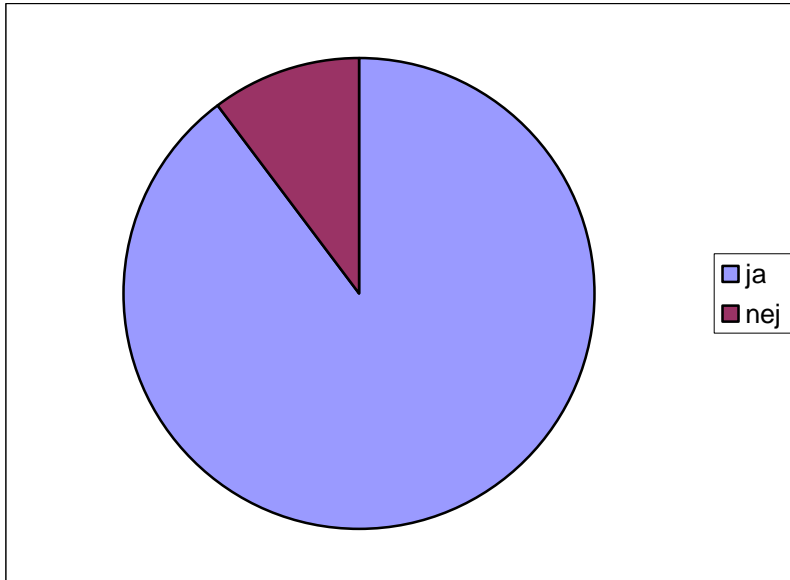
**En gång:**

Njursvikt  
Bitskador  
Hudinfektion  
Förhudskatarr  
Ögoninflammation  
Kloklippning  
Exem  
Irriterad öga  
Balanssvårigheter/propp/borelia?  
Äggstocksinfektion  
Erlichia  
Rävsabb  
Besvär med framben  
Löss  
Skadad klo  
Öroninflammation  
Knäskada  
Urinsten  
Livmoderinflammation

Sjukdomar förekommer , men man har svårt att avläsa något som skulle vara typiskt för rasen. Den mest rastypiska, den långa ryggen, tillsammans den något framtunga konstitutionen kunde ju misstänkas ge problem, men det är svårt att dra några sådana slutsatser av materialet. Visst förekommer det diskbrock, och kanske beror en del på sträckningar och benproblem av konstitutionen, men man kan absolut inte se att det skulle vara frekvent, eller problem för

rasen. Rent allmänt kan man tolka materialet så att det inte finns några rastypiska hälsoproblem för cardigans.

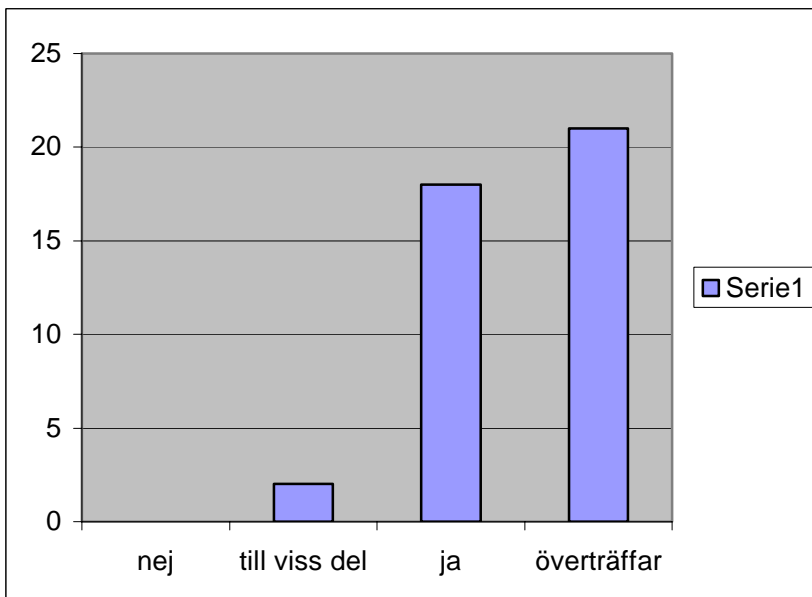
När vi frågade våra cardiganägare huruvida de ansåg att deras hundar var friska fick vi följande fördelning:



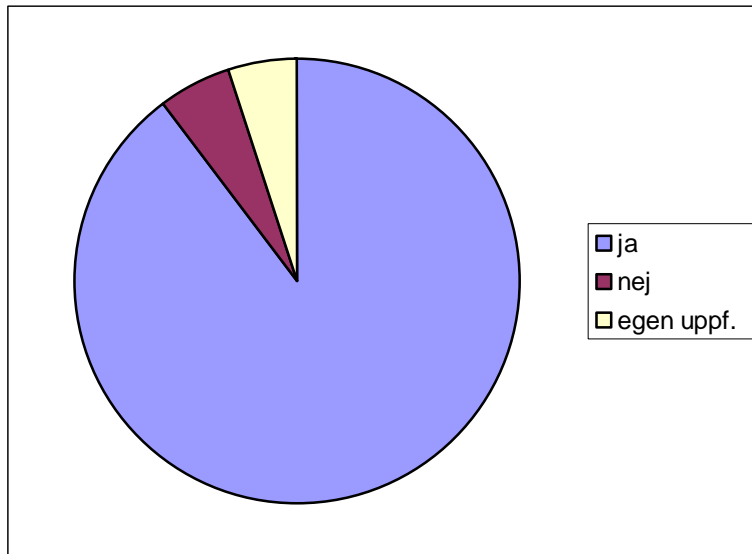
35 friska – 4 ej friska.

Därefter kom vi till ytterligare spännande frågor:

**Motsvarar ditt val av cardigan dina förväntningar?**

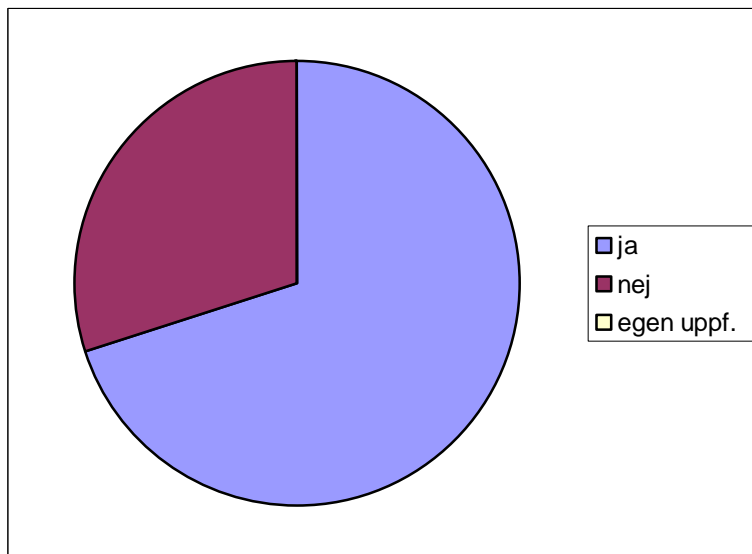


**Anser du att informationen från din uppfödare var tillräcklig när du köpte din cardigan?**



Den övervägande majoriteten är nöjd med uppfödarinformation.

**Har du fortfarande kontakt med din uppfödare?**



Några av hundarna var gamla och uppfödarkontakten kanske avtar med åren. Här har vi tyvärr inte gjort någon undersökning huruvida de nyblivna corgiägare har kontakt med uppfödarna.

**Finns det några fel överhuvudtaget?** Vi frågade vad man skulle vilja ändra på:

**Skällighet upplever 11 svarande som ett problem;** för övrigt finns det en hel del saker som en eller två cardiganägare skulle vilja ändra på:

Överdriven försiktighet, rädsla för nya saker, dålig aptit, överdriven vaktighet osäkerhet med små barn, för stor och tung (!), lägre svans, skygg (2 st), mer kelig, kraftigare benstomme, biljägare !, rakare framben, mer lydnadsvillig, följsammare, mindre fällning(!), modigare.

Med andra ord: Skällighet verkar vara ett rastypiskt problem. Cardigan är ju en vakthund, men skall inte skälla i onödan. Ett uppfödar/uppfostringsproblem?

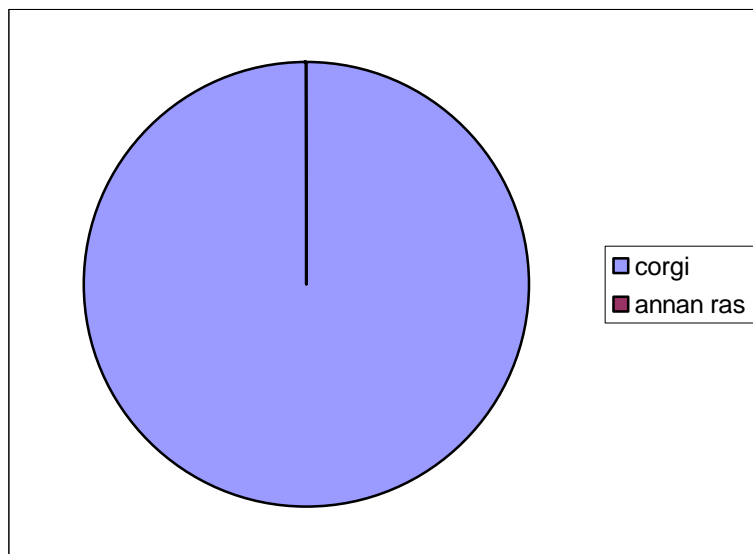
Och till sist en riktigt spännande fråga:

**Om du idag skulle köpa en ny hund, vad skulle bli ditt val?**

**Här fick vi följande fördelning:**

**Corgi – 37 st**

**Annan ras 0 st**



**Det kan man ju bara vara glad över som cardiganentusiast!**

**Ulla S**