



SVENSKA WELSH CORGI KLUBBEN

RAS version 3

Welsh corgi pembroke





RAS version 3 Welsh corgi pembroke
SVENSKA WELSH CORGI KLUBBEN

Innehållsförteckning

1	Introduktion	3
2	Historia	4
2.1	Pembrokens ursprung	4
2.2	Milstolpar i pembrokens hemland.....	4
2.3	Pembroken i Sverige	5
2.4	Svenska Welsh Corgi Klubben (SWCK)	5
3	Nulägesbeskrivning	6
3.1	Registreringar	6
3.2	Kullstorlek	6
3.3	Använda djur i aveln	7
3.4	Invelskoefficient	7
3.5	Debut i avel	8
3.6	Sammanfattning	8
3.7	Avelsstrategier.....	8
3.8	Kortsiktiga mål	8
3.9	Långsiktiga mål	8
4	Mentalitet/funktion	9
4.1	Mentalbeskrivning Hund (MH).....	9
4.2	Vallningsegenskaper	10
5	Hälsa	13
5.1	Hälsoenkät	13
5.2	Ögonsjukdomar	14
5.3	Kryptorkism	15
5.4	Kejsarsnitt	17
5.5	von Willebrands sjukdom typ I.....	18
5.6	Degenerativ myelopati (DM)	20
5.7	Kost och motion	22
6	Exteriör	23
6.1	Exteriöranalys	23
6.2	Ny standard för hur svansen ska bäras	26
6.3	Stubbsvans.....	27
6.4	SRD	29
7	Sammanfattning av krav och rekommendationer	29
7.1	Inledning.....	29
7.2	Krav för valphänvisning.....	30
7.3	Avelsrekommendationer	30
4.	Övrigt.....	30

Bilagor

1	Historia - fördjupning
2	Hälsoenkät 2010 - welsh corgi pembroke - rapport
3	Hälsoenkät 2010 - welsh corgi pembroke - frågeformulär
4	Redovisning av källor till fakta, presentation av produktionsteamet

Bild på försättsblad: Int & Nord Champion Crawleycrow Prank, född 3 april 1952. Ägare Per Erik Wallin, som även utfört målningen.



1 Introduktion

Svenska Kennelklubben har bestämt att det för varje hundras inom SKK ska finnas en rasspecifik avelsstrategi (RAS). Det ska fungera som ett styrdokument för klubbar, uppfödare och andra intresserade. Det ska ge en bra överblick över rasens utveckling, nuvarande tillstånd och vilka avelsstrategier som bör tillämpas för att hålla rasen så sund som möjligt och sann mot sin standard.

Varje uppfödare inom en ras bör ha kunskap inom följande områden:

- Rasens historiska bakgrund och utveckling (inom, men framförallt utom, Sverige)
- Aktuell populationskunskap, dvs. nuläge för rasen
- Målinriktningar och prioriteringar för framtiden

Att som ny uppfödare, kunna gå enbart till ett dokument och där få en ganska bra bild över rasen och dess fördelar och problem är en riktig guldgruva. Vi får genom det en uppfödarkår som är väl insatt i fakta. De identifierar även problem som uppstår och tillåter inte att dessa går överstyr.

När det gäller avel, så är det viktigt att behålla en sund och hälsosam inställning till både problem men även till de fördelar som rasen har. Det tar inte många generationer att både avla bort något riktigt bra, och att avla in någon sjukdom eller liknande, om man inte har en generell kontroll på rasen i landet. Att avla betyder att bevara. Detta innebär att det är vårt ansvar att bevara raserna så som det står i standarden från rasens hemland. Det är därför oerhört viktigt att det finns en rak och öppen kommunikation mellan uppfödarna och specialklubben.

ATT AVLA BETYDER ATT BEVARA.

- Vi förvaltar en ras, vilket innebär att vi strävar efter att långsiktigt utveckla genresurserna och bevara och hållbart nyttja dessa. I detta dokument definierar SWCK vilka strategier vi bör arbeta efter i avelsarbetet.
- Ett annat mål med detta dokument är att ge uppfödare och andra intresserade kunskap om hundrasen welsh corgi pembroke



2 Historia

2.1 Pembrokens ursprung

Welsh corgi pembroke liksom dess ”kusin” welsh corgi cardigan är två skilda raser som eventuellt delar ett gemensamt ursprung långt tillbaka. Sedermera har de utvecklat sin individuella särprägel i Wales, där de var outhärliga medhjälpare på gårdarna. De drev boskapen, vaktade gården, gick med på jakt och var sällskapshund för barnen. De två rasernas ursprung är inte slutgiltigt fastlagt och man arbetar med flera olika teorier. Den vackraste av teorierna kommer från en gammal legend som berättar att corgin var en gåva från de walesiska älvorna som använde hundarna som dragdjur. Mera sannolika teorier går ut på att welsh corgi cardigan är den äldsta av raserna och följde med kelternas till Wales för över 3000 år sedan. Pembroken följde med flamländska vävare omkring år 1100. Denna teori placerar pembroken i spetshundfamiljen. Andra teorier involverar i sin tur den svenska västgötaspetsen som har en stor likhet med bägge corgi-raserna. Följde den kanske med vikingarna till England omkring år 800? Några menar till och med att man kan härleda corgin tillbaka till de tidiga walesiska stenåldersbönderna som levde för över 4000 år sedan.

De två raserna levde i århundraden relativt isolerade från varandra i det bergiga Cardiganshire respektive det mera platta Pembrokeshire. Då transportmöjligheterna blev bättre i början av 1900-talet började raserna sammanblandas. Denna sammanblandning fortsatte till 1934, då de fick var sin standard.

Mer information om pembrokens ursprung finns i *Bilaga 1 Historia*.

2.2 Milstolpar i pembrokens hemland

- 1925 The Welsh Corgi Club bildas i Storbritannien (den vände sig endast till pembroke-ägare).
- 1926 The Cardigan Club bildas i Storbritannien. Sedermera döps den om till the Cardigan Welsh Corgi Association.
- 1928 Welsh corgi blir godkänd som ras av den brittiska kennelklubben.
- 1934 Welsh corgi cardigan och welsh corgi pembroke blir godkända som två separata raser av den brittiska kennelklubben. Corgiägare fick välja vilken ras de ville ha sina hundar registrerade som, cardigan eller pembroke.

Kung Georg VI av England införskaffade 1933 en pembroke som lekkamrat till sina små prinsessor Elizabeth och Margaret. Corgin hette Rozavel Golden Eagle och kallades för ”Dookie”. Sedan den dagen har det inte fattats corgi i det kungliga engelska hushållet och bilder på drottning Elizabeth, flankerad av en eller flera pembrokes, har gjort rasen världsberömd. Pembrokens popularitet i hemlandet ökade i och med detta explosionsartat. Från att 1925 ha registrerat sammanlagt tio hundar av de båda typerna, registrerades 240 pembrokes 1934 och 4 342 st 1950! Höjdpunkten nåddes 1960 då hela 8 933 hundar registrerades i Engelska kennelklubben.



2.3 Pembroken i Sverige

Welsh corgi pembroke kom till Sverige redan 1936. Den första importen från Storbritannien var hanhunden **Rozavel Tuck**. I juli 1936 importerade Ylva Krafft-Boström (Kilmarnock), tikvalpen **Bucklers Megan**, som var den första corgi som registrerades hos Svenska Kennel Klubben. Hon var född i april 1936 och levde till januari 1955 och blev alltså nästan 19 år gammal. **Megan** parades med **Rozavel Tuck** samt senare med **Wolfox Walker**, som importerades i mars 1938 av Ylva Krafft-Boström. Detta blev startskottet för aveln av welsh corgi pembroke i Sverige under generationer framöver. Mer om detta finns att läsa i *Bilaga 1 Historia*.

2.4 Svenska Welsh Corgi Klubben (SWCK)

Här följer några fakta samt milstolpar ur klubbens historia, för mer fördjupad information rekommenderas läsning i *Bilaga 1 Historia*.

- 1963 Rasklubben **Svenska Welsh Corgi Sällskapet** bildas
- 1963 Klubben har 93 medlemmar.
- 1963 Första numret av medlemsbladet **Corgi Prat** utkommer.
- 1965 Klubben har sin första inofficiella utställning i Stockholm.
- 1971 Klubbnamnet ändras till **Corgisällskapet**
- 1977 Klubben har sin första officiella certifikat-utställning i Linköping.
- 2001 Klubben får specialklubbstatus med namnet **Svenska Welsh Corgi Klubben (SWCK)**
- 2009 SWCK har 518 medlemmar.



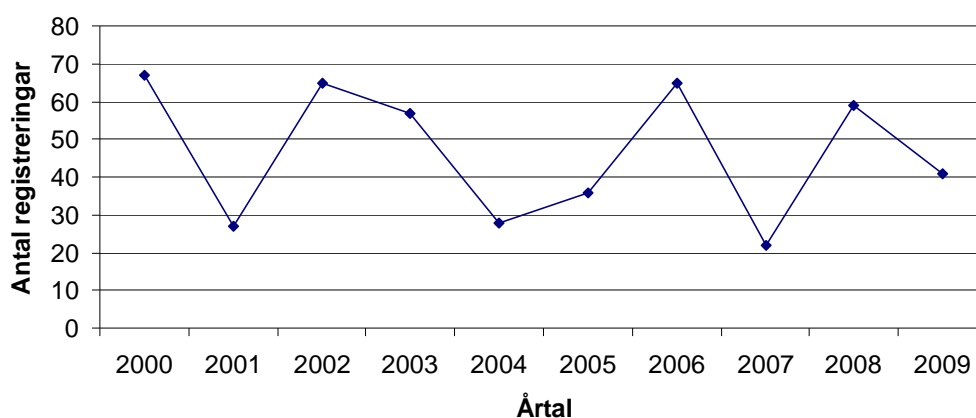
3 Nulägesbeskrivning

3.1 Registreringar

Rasen ligger under en 10-årsperiod på ett genomsnitt på 47 födda valpar per år och det är en siffra som vi har en önskan om att den skulle höjas lite, så att avelsmaterialet ökar och vi kan hjälpas åt att bevara vår sunda, friska ras.

År	2000	2001	2002	2003	2004	2005	2006	2007	2008	2009	\bar{x}
Antal	67	27	65	57	28	36	65	22	59	41	47

Registreringar welsh corgi pembroke 2000-2009



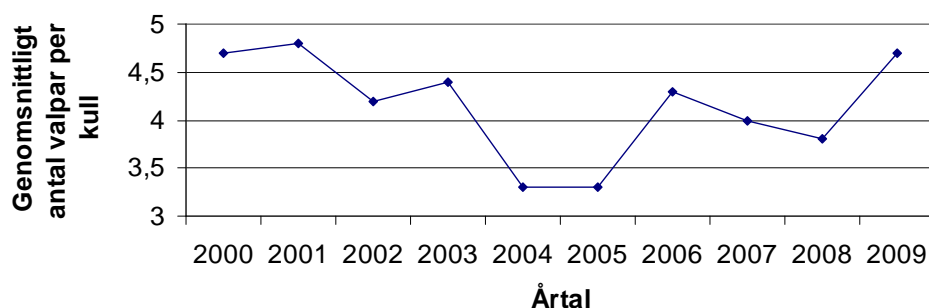
3.2 Kullstorlek

De senaste 10 åren har kullstorleken förändrats marginellt. Det föds i genomsnitt 4,2 valpar per kull. Perioden dessförinnan, åren 1990-1999 låg genomsnittet på 4,4 valpar per kull.

År*	2000	2001	2002	2003	2004	2005	2006	2007	2008	2009	\bar{x}
Antal	4,7	4,8	4,2	4,4	3,3	3,3	4,3	4,0	3,8	4,7	4,2

*År = födelseår

Kullstorlek welsh corgi pembroke 2000-2009



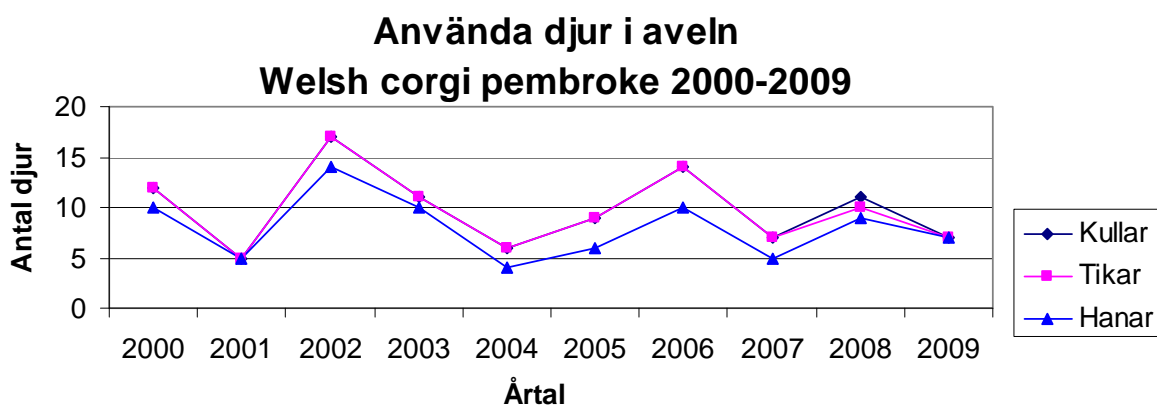


3.3 Använda djur i aveln

På de sista 99 kullarna har det använts 80 hanar. Det kan tyckas vara en ganska bra siffra, men vi har några varningsflaggor vid två hanar som redan har använts för mycket inom en begränsad tid och överanvändning av hanar är mycket riskabelt för en liten ras. Det leder på sikt till inavel med den snäva avelsbas vi har i vår svenska population. Att sträva efter att använda hanarna 1-2 gånger kan anses vara sunt i vår lilla ras.

År*	2000	2001	2002	2003	2004	2005	2006	2007	2008	2009	Σ
Kullar	12	5	17	11	6	9	14	7	11	7	99
Tikar	12	5	17	11	6	9	14	7	10	7	
Hanar	10	5	14	10	4	6	10	5	9	7	

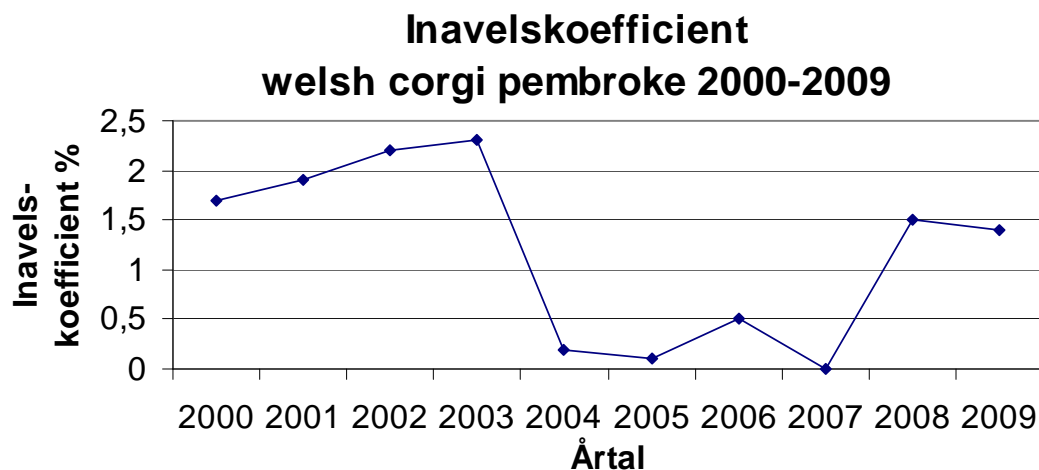
*År = födelseår för kull



3.4 Inavelskoefficient

Inavelskoefficienten har även om den fluktuerat något under de senaste 10 åren hållit sig på en sund nivå och det genomsnittliga värdet landar på 1,2 %.

År	2000	2001	2002	2003	2004	2005	2006	2007	2008	2009	\bar{x}
%	1,7	1,9	2,2	2,3	0,2	0,1	0,5	0,0	1,5	1,4	1,2





3.5 Debut i avel

Debutåldern för hanar och tikar, hålls idag med få undantag vid en mycket sund tidpunkt. I ett fåtal fall så har hunden varit mycket ung eller lite för gammal för att debutera i aveln, och det där är ju lite olika på hanar och tikar. Om man tittar på hanarnas debut ålder i avel från och med 2000, så handlar det för det mesta om en debut som sker från och med 19 mån och i vissa fall ända upp till 6 år. I två fall så har hanen varit mellan 7-12 mån och i två fall över 7 år vid den första valpkullen. När det gäller tikarna så är det vanligaste med debut mellan 2-3 år men det har även förekommit att det skett så tidigt som vid 13-18 månaders ålder.

3.5.1 Avelsrekommendation

Tik bör ej paras före två års ålder då den anses uppnått en individs fysiska mognad och beteende.

3.6 Sammanfattning

Man kan genom att läsa denna statistik, konstatera att vår ras är en numerärt liten ras. Det gör den automatiskt mycket mer känslig för "ogenomtänkt" avel såsom att överanvända en hane, att avla för snävt d.v.s. att inte tänka på inavel osv. Men att räkna på inavelskoefficienten är inte tillräckligt i sig, man måste också titta på stamtavlorna för att konstatera vilken hund man kommer att dubbla upp. Var det en bra hund? Gav den en bra avkomma? Vill man ha den hunden mer än en gång i sin stamtavla? Att begränsa aveln endast till olika siffror och dokument är idag ett hot för alla raser. Det är viktigt att kontrollera ögonlysning, inavelskoefficient, DNA prov osv. Men det är även viktigt att titta på individen som ska användas och använda sitt sunda förnuft.

3.7 Avelsstrategier

Så länge rasen ligger på liknande registreringssiffror per år, så bör en hane inte vara far till mer än 15 valpar i sin livstid. Detta är inte en allmän rekommendation utan räknas som en övre gräns. Detta bör diskuteras inom rasen så att det blir allmänt känt.

3.8 Kortsiktiga mål

- Anordna rasträffar som fokuserar på avelsplanering. (1år)
- Att uppmuntra till en öppen debatt om rasens alla aspekter för att kunna arbeta med problem innan de blir överväldigande. (1år)
- Att anordna två rasmöten per år. (1år)
- Att stödja användande av hanar som inte syns ute på fältet/utställningsringarna. 40% ökning på SWCKs hanhundslista.(idag 12 st) (1år)

3.9 Långsiktiga mål

- Att sträva efter att öka antalet födda valpar per år för att hjälpa till att bredda genbanken. Senaste 10års \bar{x} 52 valpar. (5år)
- Att med informationsinsatser medverka till minskad överanvändning av enstaka hanhundar(5år)



4 Mentalitet/funktion

4.1 Mentalbeskrivning Hund (MH)

4.1.1 Inledning

MH är en form av "test" som belyser hur hunden reagerar i vissa förutbestämda och arrangerade situationer. Dessa reaktioner är till stor del genetiskt nedärvbara och man kan därför använda sig av denna beskrivning i sitt avelsarbete som uppfödare. Beskrivningen ger också den enskilda hundägaren en uppfattning om hur just hans hund reagerar i dessa situationer. För att MH ska bli användbart i avel är det av stor vikt att många hundar ur samma ras och från olika stamtavlelinjer beskrivs.

4.1.2 Bakgrund

Svenska Brukshund Klubben (SBK) har länge arbetat med att få fram MH och from 1997 är det en officiell beskrivning där det i huvudsak är brukshundsraser som har blivit beskrivna. Detta förmodligen för att de hundarna används i träning och tävling och att man genom MH-resultat kan "styra" aveln så att "bruksegenskaperna" blir så optimala som möjligt. Självklart är MH även ett bra instrument för alla raser där man vill belysa hundarnas mentalitet och använda resultaten för att styra aveln.

4.1.3 Nuläge

I dagens läge är MH endast utförd på 35 pembrokes. Det är ett för litet antal, samt att spridningen i stamtavlelinjer och kullar för liten, för att man ska kunna göra en rasprofil.

MH utförda på pembroke födda år 1990-2010

	1994	1995	1996	1997	1998	1999	2000	2001	2002	2003	2004	2005	2006	2007	2008	Σ
Känd mental status	1	1	-	1	-	2	2	2	4	4	-	1	1 1	2	4	35
varav																
– hanar	-	-	-	-	-	2	1	1	-	2	-	1	3	2	3	15
– tikar	1	1	-	1	-	-	1	1	4	2	-	-	8	-	1	20

Källa: 2010-08-17 SKK Avelsdata, MH-översikt, födelseår 1990-2010

4.1.4 Hälsoenkät welsh corgi pembroke 2010

Hundar födda 1998-2007, datainsamling sommaren 2010.

Populationen innehöll 19 pembrokes som genomgått MH = 12 %

4.1.5 Omvärldsanalys

Sverige är föregångare inom detta ämnesområde med att kartlägga hundars mentalitet och nedärvbarheten för olika egenskaper.

4.1.6 Beteende och Personlighetsbeskrivning Hund (BPH)

Genom den nya testen som SKK tagit fram kan man belysa hur en hund/linje påverkar aveln och man kan även skapa sig en bild av rasens mentalitet. BPH är mer anpassat till hundar av sällskapsraser, man har t.ex. inte med skottprov. Testet innehåller färre antal testmoment än MH och är mindre resurskrävande. Beskrivningen innehåller sju testmoment: Främmande



RAS version 3 Welsh corgi pembroke SVENSKA WELSH CORGI KLUBBEN

person, Föremålslek, Matintresse, Visuell överraskning, Skrammel, Närmande person samt Underlag. I varje moment registreras ett antal olika beteenden vid upprepade tillfällen. Exempel på vad som mäts är nyfikenhet, hotfullhet och uthållighet i försök att komma åt mat. Vid sidan av detta gör beskrivaren en skattning av hundens personlighet utifrån åtta övergripande egenskaper. På detta sätt ökar chansen att få en rättvisande bild av hunden. För att ytterligare komplettera den information som fås genom beskrivningen kommer hundägaren att fylla i ett frågeformulär innan den genomförs. För att hundägaren ska få en bild av hur hunden reagerat i testsituationerna och vad detta betyder i verkligheten kommer beskrivaren att ge en muntlig förklaring efter testet. Denna görs utifrån ett sammanfattande hundägardokument som ägaren får ta med sig hem.

4.1.7 Avelsstrategier

SWCK förordar att man i framtiden inriktar sig på BPH istället för MH. Detta för att BPH är mer anpassat för vår ras samt att vi inte på långa vägar har samlat det antal MH-tillfällen som krävs för att kunna göra en rasprofil. Därför satsar vi nu istället på att samla ihop BPH-tillfällen för att kunna skapa en rasprofil.

4.1.8 Kortsiktiga mål

- Initiera kontakter med samarbetspartners kring arrangerandet av BPH. (2år)
- Informera medlemmarna om BPH. (1år)
- Definiera vilka krav som ska uppfyllas för att kunna göra en rasprofil.(1år)

4.1.9 Långsiktiga mål

- Ta fram en rasprofil. (5 år)

4.2 Vallningsegenskaper

4.2.1 Inledning

I Sverige används pembrokes nästan uteslutande som sällskapshundar men på ett fåtal gårdar har de möjlighet att valla.

4.2.2 Bakgrund

Pembroken är en lyhörd gårdshund med snabb uppfattnings- och reaktionsförmåga. Den är en mycket god vaktare som är uppmärksam på allt i sin omgivning. Varje förändring registreras och meddelas, ofta med skall. Den är framsprungen ur en lantbruksmiljö med mycket liv och rörelse, med många uppgifter och mycket att ha tillsyn över.

Pembrokens vallningsinstinkt var i huvudsak inriktad på gårdens egna djur och rutiner där den som följeslagare och allmän hjälpreda ryckte in där den behövdes. Den har använts till både gränsvallning, hopsamling och drivning allt efter behov och individuell fallenhet utan omfattande träning.

Den följde med ut på betena med djuren. Djuren betade på allmänningar där det gällde att hålla ihop gårdens egna djur och att mota bort andra gårdars djur då bönderna konkurrerade om de bästa betena. Pembroken stammar från en trakt som framförallt hade nötboskap och inte så mycket får.

Höga krav har ställts på pembroken under århundraden då den skulle tex. döda råttan som sprang i ladan, men den skulle låta kycklingarna vara ifred som spatserade omkring alldeles



RAS version 3 Welsh corgi pembroke SVENSKA WELSH CORGI KLUBBEN

bredvid. Den skulle larma om det hände något, men samtidigt skulle den kunna koppla av mitt i händelsernas centrum för att spara energi.

Detta har skapat en hund med intelligens, energi och kreativitet (om man kan säga det om en hund!). De behöver få utlopp för dessa behov. Detta kan ske i form av agility, blodspår, personspår eller annan hjärngymnastik. Om inte hundens människor skapar bra stimulans så kommer pembroken att hitta på egna aktiviteter....den är som sagts tidigare, en kreativ och energisk liten hund.

4.2.3 Vad är vallning och vad krävs av hunden

En viktig faktor för framgång i vallandet är att hunden visar intresse för att samla och driva alla djur i en flock. En annan faktor handlar om att driva flocken eller enskilda djur i förhållande till något, att balansera flocken. Det kan vara i förhållande till föraren, till gården, eller till resten av flocken.

Beträffande båda dessa faktorer krävs att hunden har viss överblick över situationen, förmåga att sortera flera inkommande signaler på en gång och att värdera vilken adekvat handling som en situation bör följas av. Signalerna handlar dels om dem som kommer från de vallade djuren men också om den kommunikation som behövs mellan hund och förare. Här krävs att hunden är kommunicerbar, har samarbetsförmåga och är intresserad av att vara sin ägare till lags. Till detta behövs mod, energi, vilja, snabb uppfattnings- och reaktionsförmåga samt intellektuell kapacitet.

Den kanske viktigaste egenskapen kallas djurkänsla och är hundens förmåga att känna av hur pass hårt den behöver trycka på ett visst djur i en given situation eller att veta vilken ko den ska rikta sin uppmärksamhet på för att kunna vända hela flocken. En annan viktig egenskap för att hunden ska orka jobba hela dagen är att den kan koppla av och ägna sig åt annat när vallningen är avslutad, även i närheten av djuren.

4.2.4 Hur vallar pembroke

Pembroken är en "kroppsvallare" som trycker djuren framåt med kropp, skall, nyp och rörelser. Den arbetar ofta pendlande i rörelse bakom djuren. Pembroken går ofta nära djuren och litar helt på sin förmåga att undgå sparkar genom att ducka blixtnabbt. Kroppsvallning kräver mycket energi men är effektivt på svårflyttade "tröga" djur eller djur som gärna sprider sig.

Pembroken är ett litet dynamitpaket, vilket krävs när man är liten och ska flytta på 800 kilo tjur. Vid vallning driver den med mycket pondus, energi och vilja. Pembroken är en "heeler" som driver med skall och nyp i djurens bakben vilket gör den mer lämpad till nöt än får. Den drar sig inte för nära situationer som t ex fållor. Den är användbar för hämtning, samling och drivning av djur.

Otypiskt för pembroken är den intensivt fixerade "hypnotiska" blick som kallas "eye" vilken ofta kombineras med en hukad, hotfull kroppshållning och smygande rörelser. **Detta beteende ingår inte** i pembrokens vallningsteknik.

Lust att förfölja flyende föremål, djur, cyklar, bilar mm som ibland kan ses, ska inte förväxlas med vallningsbeteende. Pembrokens iver att ofta vilja samla familjeflocken vid promenader och TV-stunder är däremot ett sådant.



4.2.5 Vallanlagstest

Vallningsegenskaper är inget statistiskt beteende som hundar automatiskt nedärver för att de är vallhundar. En del saker går att träna in men vallningsbeteendet är mycket en fråga om anlag. Vallning är ett sammansatt beteende. För att kunna uttala sig om ifall hunden har typiska vallningsanlag måste just dessa testas, direkt på djur. De egenskaper som krävs för ett användbart vallningsarbete är; **intresse för djuren, koncentrationsförmåga, tryck/pondus och balans** samt **samarbete med förare**.

För att kunna göra en rättvis bedömning av en hunds vallningsegenskaper behöver både hund, förare och vallningsobjekt vara vana vid varandra. Att släppa en ung oerfaren hund tillsammans med en förare som själv saknar erfarenhet av kvigor gör det svårt att ge hunden en ärlig chans att visa vad den faktiskt kan.

De djur som utgör testobjekt behöver också vara vana vid den typ av vallhund som pembroken tillhör. Detta då djuren lär sig hur de ska reagera när hunden gör på ett visst sätt. Idag används i princip uteslutande bordercollie och kelpie inom jordbruket och det är dessa rasers vallningssätt som djuren därmed är invallade på.

FCI har tagit fram regler för anlagsprov och tävlingar för 2 olika sorters vallhundar. En för de traditionella vallhundarna dit pembroken hör och endera regler för bordercollie + kelpie, nedan länkar till dessa. OBS! på engelska.

FCI nya regler för vallhundsprov för s.k. "Traditional style"

HERDING WORKING TEST "FCI-HWT" - Traditional Style - (excluding Border Collie and Kelpie) http://www.fci.be/uploaded_files/HWT-Traditional%20Style_EN.pdf (090401)

Samt tävlingsregler för s.k. "Traditional style dogs"

International Rules for Sheepdog Trials -Traditional Style- (excluding Border Collie/Kelpie)

http://www.fci.be/uploaded_files/International%20Rules%20for%20Sheepdog%20Trials_Traditional%20style_EN.pdf

4.2.6 Omvärldsanalys

Vid kontroll på internet finns det många exempel på pembrokes som genomfört någon sort anlagsprov i främst USA. Men troligtvis är det ytterst sällsynt att gårdar använder pembrokes uteslutande för det vallhundsarbete som de behöver ha utfört. Det finns idag andra raser som är mycket mer avlade direkt mot de enskilda ländernas specifika produktionsförhållanden och därmed mer lämpliga att använda. Pembrokes insatser som vallhund idag får nog mer anses vara en kuriositet.

4.2.7 Avelsstrategier

Det arbete som pembroken en gång skapades för att utföra, dvs. gårds/vallhund i det småskaliga jordbruket har i princip försvunnit i vår del av världen. Dagens jordbruk har andra behov som pembroken inte riktigt kan uppfylla. Avelsarbetet med pembroke inriktas på att bibehålla de gårdshundsegenskaper som gjorde den framgångsrik i det småskaliga jordbruket, samt främja bevarandet av en sund, hållbar kropp.

4.2.8 Kortsiktiga mål

- Information till medlemmar - fortlöpande



4.2.9 Långsiktiga mål

- Direkta vallanlagsprov kommer inte SWCK att anordna inom överskådlig tid pga. djurskyddsskäl, dvs. omsorgen av de djur som behövs för att kunna testa hundarnas vallningsanlag. SWCK kommer istället att uppmuntra medlemmarna att aktivera sina pembrokes med andra aktiviteter där hundarnas goda inlärningsförmåga och energi kommer till uttryck. Ex. agility, lydnad, viltspår osv. (5år)

5 Hälsa

5.1 Hälsoenkät

5.1.1 Inledning

För att kunna få en uppfattning över det generella hälsoläget hos rasen skickades en enkät ut under sommaren 2010. Enkäten var adresserad till ägare av samtliga pembrokes födda i Sverige åren 1998-2007. Mer detaljerat beskrivs resultaten från denna enkät i bilaga 2 till detta RAS-dokument.

5.1.2 Bakgrund

En viss överrapportering av s.k. "sjuka" hundar kan förekomma då dessa ägare troligtvis är mer angelägna att bidra med sina erfarenheter och därmed inkommer med svar. Detta tas upp för diskussion under respektive avsnitt i bilagan i samband med kommentarer till de enskilda resultaten.

Statistik från försäkringsbolagen har vi valt att inte redovisa då pembroke är en för liten population, vilket gör att försäkringsbolagens statistiska modeller (som är designade för stora hundpopulationer) riskerar att ge ett oss bild som inte speglar verkligheten så bra. I det sammanhanget är en hälsoenkät bättre som mätinstrument.

5.1.3 Nuläge

Generellt är rasen frisk och endast enstaka hundar uppvisar olika sjukdomssymptom. Det som är intressant för RAS är i synnerhet sjukdomar och andra anomalier som kan antas ha ett ärftligt samband. Flertalet av dem som svarat kan hänvisas till icke ärftliga saker såsom stukningar, våteksem och parasitangrepp som rävskaab och löss.

Det som man kan ta upp till diskussion, som redan framkom i förra versionen av RAS, är artrit i olika leder och i viss mån även äkta allergier hos ett numerärt fåtal individer. En djupare analys av dessa kommer att göras inom ramen för avelskommittens arbete och presenteras senare, allt för att uppfödarna av pembroke ska kunna ta tillvara denna kunskap på bästa sätt och fortsätta vår avel av friska och sunda pembrokes.

5.1.4 Kortsiktiga mål

- Djupanalys av resultat angående artrit och allergier (1år)
- Fortsatt arbete kring von Willebrands sjukdom typ I se avsnitt 5.5

5.1.5 Långsiktiga mål

- Uppföljning av hälsoenkät (5år)



5.2 Ögonsjukdomar

5.2.1 Inledning

Ett antal ögonsjukdomar finns idag på ett stort antal raser, i olika former. De flesta kan hittas med hjälp av en ögonspegling/ögonlysning, och i vissa fall så används DNA-tester.

5.2.2 Bakgrund

Första gången det anordnades en ögonspegling för welsh corgi pembroke var 1987 i Linköping. Anledningen var att det hade gått rykten om att det fanns pembrokes med katarakt i Sverige. De två hundar som ryktet uppstått kring gav sig aldrig till känna eller återfanns i några protokoll eller papper. Vid den ögonspeglingen fann man en tik med bakre polkatarakt, samma typ som upptäcktes på golden retriever på 1970 talet. Den tiken hade redan 2 generationer efter sig, och man fortsatte att avla på de linjerna. Uppfödarna till dess linjer såg till, under de närmaste 10 åren, att ca 90 % av allt material blev undersökt, och då även de djur som inte skulle gå i avel. Man fann i 2:a generationen en hane med samma typ av katarakt, men efter det så har det inte återfunnits någon mer på samma linjer.

5.2.3 Nuläge

ÖGONSPEGLADE PEMBROKE FÖDELSEÅR 2000-2009

År	2000	2001	2002	2003	2004	2005	2006	2007	2008
Antal hundar	10	5	18	14	5	2	15	6	4
U.A.	10	5	18	13	5	2	13	6	3
Diagnos	1 katarakt (ej ärfelig)	0	0	1 RD	0	0	1 PPM 1 RD	0	1 PPM

Källa: 2010-09-06 SKK Avelsdata, Hälsa-Ögon, födelseår 2000-2009

5.2.4 Olika hos pembroken kända diagnoser

- **Persisterande pupill membran – PPM**

PPM är en förändring där ett nätverk av blodkärl som under fosterlivet omger främre delen av den blivande linsen inte avvecklas på ett normalt sätt. Det kan variera i olika grader och den enda rekommendationen som finns är att man inte parar två individer som har den grävsta graden, tills det är mera utrett om och hur det är ärftligt. De flesta ögonveterinärer anser att det inte är ärftligt. PPM förekommer sporadiskt i de flesta hundraser.

- **Katarakt**

Med katarakt menar man en grumling i ögats lins och den kan även benämnas grå starr. Katarakt kan vara nedärvd eller förvärvad eller en kombination av de båda. Bakre polkatarakt har hittats på pembroke, fast inte i någon stor omfattning. Nedärvningen är inte känd och därför rekommenderas att man endast lyfter ut den individen som fått diagnosen, ur aveln.



- **Retinal dysplasi - RD**

Med dysplasi avses en felaktig utveckling och retina är det latinska namnet på näthinnan. Två helt olika former av retinal dysplasi förekommer. De betecknas (total) retinal dysplasi (TRD), respektive fokal eller multifokal RD (MfRD). På pembroken har det i Sverige upptäckts två fall av multifokal RD. Multibetyder mång- eller många. Med fokal menas ett litet, väl avgränsat område, i detta fall i näthinnan, retina. Multifokal anger att det finns många foci (många förändringar). Begreppet fokal i RD och multifokal Rd (MfRD) används synonymt. De typiska förändringarna består av större och/eller mindre veck i en speciell del av näthinnan. Olika resultat vid undersökning vid olika tillfällen av samma hund visar att förändringar i enstaka fall ”kommer och går”. Uppfattningarna om den idealiska åldern för att säkert påvisa veck går isär. Primär RD kan förekomma sporadiskt i vilken ras som helst, men det finns vissa raser som är mer utsatta än andra. RD ärvs med autosomal recessiv ärftlighet, det vill säga båda föräldrarna måste bära anlagen.

5.2.5 Hälsoenkät Welsh corgi pembroke 2010

Hundar födda 1998-2007, datainsamling sommaren 2010.

Populationen innehöll 61 pembrokes som ögonundersökts. 41 st av dessa var utan anmärkning = 67 % .

5.2.6 Omvärldsanalys

Ögonsjukdomar är ett uppmärksammat problem runt om i världen och det görs undersökningar i många länder. I våra grannländer så är inställningen i stora drag samma som här i Sverige, att man ögonspeglar i stort sett för att hålla koll så att det inte kommer in något nytt. Vad vi vet idag så förekommer inom den svenska populationen inte några ärftliga ögonsjukdomar.

5.2.7 Avelsstrategi

SWCK rekommenderar att avelsdjur ögonundersöks inför parning för att undvika att få in ärftliga sjukdomar i populationen.

5.2.8 Kortsiktigt mål

- Informera våra uppfödare om de olika ögon diagnoser som pembroken kan få.(löpande)
- Bevaka resultat från ögonundersökningar på SKK avelsdata.(1år)
- Bevaka läget i omvärlden (1år)

5.2.9 Långsiktigt mål

- Bevaka pembroken som en ras utan ärftliga ögonsjukdomar (5år)

5.3 Kryptorkism

5.3.1 Inledning

Kryptorkism innebär att den ena eller båda testiklarna inte kommit ner i pungen. En dubbelsidigt kryptorkid hane saknar testiklar i pungen och är steril. En ensidigt kryptorkid hane har en testikel i pungen. En sådan hund är vanligen fertil men valpar efter kryptorkid hane får inte registreras i SKK.



5.3.2 Bakgrund

Kryptorkism förekommer hos nära hälften av hundraserna i Sverige. Frekvensen är vanligen under 5 proc. Kryptorkism förekommer oftare i kondrodystrofa raser än bland medelstora hundar. En sammanställning av flera olika undersökningar av kryptorkism hos boxer och schäfer visar att arvbarheten är mycket hög, 0,5-0,8. Arvsgången är inte klarlagd. Genetiska studier försvåras av att anlaget bara kommer till uttryck hos det hanliga könet. En familjär förekomst av kryptorkism får anses fastställd och flera forskare hävdar att primär idiopatisk* kryptorkism ökar vid inavel. Det är troligt att kryptorkism inte följer en enkel arvsgång annat än i undantagsfall. Recessiv arvsgång med samverkan av ett fåtal gener har föreslagits. Möjligen regleras testikelns vandring inuti buken av en gen och den yttre vandringen genom ljumskkanalen av en annan. En undersökning, som har stöd av flera forskare, kan tolkas så att anlaget är ett polygent tröskelanlag**. Anmärkningsvärt är att ett par studier visar en övervikt av hanar i kullar som innehåller kryptorkida valpar.

*utan påvisbar orsak **det är många olika anlag som måste förekomma hos hunden i en viss mängd (tröskeln) för att defekten ska visa sig.

5.3.3 Nuläget

I nuläget så finns det en allmän uppfattning att det föds en hel del kryptorkida hanar i Sverige, det finns gamla uppgifter som pekar på uppemot 20 %. Men vi har inga säkra siffror att lita på, därför kommer problemet att kartläggas under vintern 2010-2011. Det är viktigt att försöka hålla sig till fakta, oavsett vilket problem man pratar om. Vi kan ju också se, att det används alldeles för få hanhundar som är svenskfödda, och en anledning skulle kunna vara att en del hanar försvinner ur avel på grund av kryptorkism.

5.3.4 Hälsoenkät Welsh corgi pembroke 2010

Hundar födda 1998-2007, datainsamling sommaren 2010.

Populationen innehöll 60 normala hanar samt 12 st med någon form av kryptorkism = 20% av hanarna var kryptorkida.

5.3.5 Omvärldsanalys

Det pratas också om detta i andra länder och eftersom importer hela tiden kommer in så är det viktigt att vi pratar om det. Vi har även hört från andra länder oroande höga siffror på antalet födda kryptorkida hanar, men även där så verkar det vara en allmän uppskattning och inte siffror som är byggda på fakta. Det blir lätt en allmän uppfattning om man pratar om det och inte håller sig till fakta.

5.3.6 Avelsstrategier

Kryptorkida hundar ska inte användas i avel. Eftersträvansvärt är att avelsdjur (både hanar och tikar) väljs från kullar där alla hanar har normalt belägna testiklar.

5.3.7 Kortsiktiga mål

- Kartläggning av nuläget. (1år)
- Information till uppfödare. (fortlöpande)

5.3.8 Långsiktiga mål

- Sänka hälsoenkätens resultat med 5 % (5år)



5.4 Kejsarsnitt

5.4.1 Inledning

Kejsarsnitt är ett problem som kan drabba tikar i alla raser och av många olika anledningar. Det kan vara valpar som fastnar, stora valpar eller helt enkelt dåligt värkarbete. Det är också ett problem som bör tas på allvar, då förmågan att para sig, föda och ta hand om sina valpar borde stå i förgrunden i avelsarbetet för alla raser.

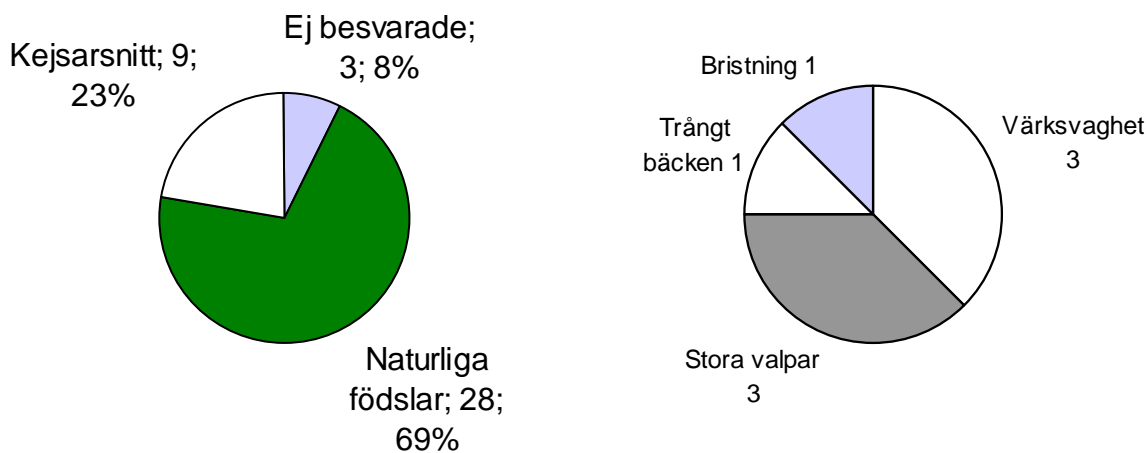
5.4.2 Bakgrund

Under vintern 2009-2010 gjorde Avelskommittén för pembroke en mejl-enkät som riktades direkt till uppfödare i Sverige om födslar under de senaste 4 åren. Detta för att ta reda på hur vanligt det är med kejsarsnitt på pembroke. En annan anledning var att försöka utröna vad som är orsaken till de kejsarsnitt som vi har. Alla orsaker är ju inte ärftliga och för att få igång en diskussion så var det väsentligt att få reda på orsaker. Det har också visat sig att valparna har ökat sin födelsevikt, i många fall så närmar det sej det dubbla om man jämför med siffror för 10-20 år sen.

5.4.3 Nuläge

UNDERSÖKNING AV SVENSKA PEMBROKEKULLAR ÅR 2006-01-01 FRAM TILL 2009-12-31

Mejl-enkäten gällde 40 olika kullar, där det endast var 3 kullar som inte vi fick svar på. Av de återstående 37 var det 9 kejsarsnitt. Det ger ett antal av naturliga födslar på 28.



Värksvaghhet: 3 tikar (2 snitt på samma tik)

Stora valpar: 3 tikar

Trångt bäcken: 1 tik

Bristning: 1 tik

De 9 kejsarsnitten delades upp i grupper som representerade anledningen som föranlett ingreppet. 1 tik hade för trångt bäcken, vilket kan anses som ärftligt då anatomin nedärvs. 1 tik hade bristningar i livmodern från ett tidigare snitt. Det återstår då 6 kejsarsnitt där det är lika många stora valpar som dåligt värkarbete. Detta innebär att vi måste hålla ögonen, även på valparnas storlek.



5.4.4 Hälsoenkät Welsh corgi pembroke 2010

Hundar födda 1998-2007, datainsamling sommaren 2010.

Populationen innehöll 23 tikar som valpat x antal gånger, 5 av dessa valpningar gjordes med hjälp av kejsarsnitt = 22 %

5.4.5 Omvärldsanalys

Det är svårt att få en uppfattning från våra grannländer då detta är ett problem som inte direkt diskuteras. Kanske är det så för att det inte har varit ett problem för pembroke, men att hålla en diskussion öppen medför att man kan stoppa i tid om det dyker upp för mycket kejsarsnitt. I vissa länder, verkar det också vara så att man inte anser att det är ett problem med mycket snitt. Detta är mycket olyckligt, vi håller på med att avla, att bevara raserna och då borde det vara av yttersta vikt att hundarna kan reproducera sig utan problem.

5.4.6 Avelsstrategier

Avelsstrategier i detta hänseende borde vara självklart. Man avlar inte på individer som inte kan föda själva. Men det är också mycket viktigt att man tittar ordentligt på orsakerna till kejsarsnitt. Alla orsaker är ju inte direkt ärftliga, och vi har en liten avelsbas och ska inte plocka bort bra individer utan anledning. För att hålla detta problem under uppsikt krävs en öppen och ärlig dialog i specialklubben och mellan uppfödarna.

5.4.7 Kortsiktigt mål

- Att upprätthålla den gemensamma diskussion som började med mejl-enkäten vintern 2009-2010 (1år)
- Att informera uppfödare om valpningar, orsak och verkan samt sunda avelsbeslut. (fortlöpande)

5.4.8 Långsiktigt mål

- Att minska antalet kejsarsnitt på de svenska pembroke-tikarna till 16 %. (5år)
- Att forska i anledningen till att valparna har blivit så mycket större de sista 10-20 åren. (5år)

5.5 von Willebrands sjukdom typ I

5.5.1 Inledning

Under 2006 uppmärksammades misstänkta onormala blödningsproblem hos enskilda pembrokes i Sverige. Misstanken fanns att det kunde röra sig om en koagulationsstörningssjukdom; von Willebrands sjukdom typ I (vWd typ I). SWCK beslöt att undersöka saken närmare och Avelskommittén för pembroke startade upp det som sedermera kom att kallas för vWd typ I-projektet.



5.5.2 Bakgrund

Den ärftliga defekten von Willebrands sjukdom typ I förekommer hos ett antal hundraser däribland welsh corgi pembroke. Det är en mild form av blödarsjuka som dock i värsta fall kan bli fatal för hunden om den råkar ut för andra kroppsliga kristillstånd i samband med blödningar. I Sverige har vi hos pembroke i nuläget inte kunnat konstatera några fall med kliniska symptom.

Under 2007 gjordes en kartläggning i mindre skala för att utröna hur frekvent defekten var hos populationen i Sverige. Detta gjordes med DNA-test som alltså påvisar huruvida individerna har anlag för att kunna utveckla sjukdomen. Resultatet av testet kan utfalla som följer:

- FREE: individen är fri från anlaget för sjukdomen.
- CARRIER: individen är bärare av anlaget i enkel uppsättning och för eventuellt över det defekta anlaget till nästa generation.
- AFFECTED: individen är bärare av anlaget i dubbel uppsättning (genetiskt affekterad) och skulle kunna utveckla sjukdomen om vissa andra omständigheter samspelar (kliniskt affekterad)

Resultat av kartläggning DNA-test vWd typ I welsh corgi pembroke 2007

	Antal testade	FREE	CARRIER	AFFECTED
Totalt	51	15	27	9
Hane	20	8	9	3
Tik	31	7	18	6
		29,4%	52,9%	17,6%

På ett antal DNA-testade hundar har man även gjort von Willebrand faktortest (vWF) för att utröna om hunden har störd koagulation. Resultatet av detta är tveksamt att tolka. Under 2008 var det därför planerat att man på ett antal hundar skulle göra ytterligare vWF-tester. Dessa faktortester kunde under lång tid ej utföras då testreagens inte kunnat uppbringas.

I oktober 2009 hade Avelskommittén för pembroke ett möte med SKKs DNA-grupp för att diskutera hur vi skulle hantera den uppkomna situationen i vWd-projektet. Resultatet blev att man frångick vWF-testet. Istället har vi tagit blodprov från tre hundar vilka är DNA-testade med resultatet AFFECTED. Dessa har undersökts med ett så kallat PFA-test (Platelet Function Assay). Det är ett övergripande test som mäter adhesion och aggregation av trombocyterna. Förutom detta har vi verifierat att DNA-testresultat är oberoende av laboratorier genom att skicka prov från en hund med tidigare testresultat AFFECTED, likaså en CARRIER och en FREE; till ett laboratorium som ej tidigare utfört testen på just dessa djur.

5.5.3 Nuläge

Den 5 april 2011 hade SWCK åter ett möte med SKK/DNA-gruppen för att redovisa och diskutera v Wd typ I-projektet. Nu fanns ytterligare information att beakta i form av testresultat från PFA-testningen samt information från hälsoenkät 2010.

SWCK lade fram ett förslag som handlade om att ta bort den dåvarande avelsrekommendationen avseende testning av vWd typ I. De saksäl som lades fram var:



RAS version 3 Welsh corgi pembroke SVENSKA WELSH CORGI KLUBBEN

- vWd typ I hos pembroke är en mild form av blödarsjuka och i Sverige eller utomlands känner vi idag inte till något djur som visat kliniska symptom.
- De djur som i undersökningen visat sig ha en defekt trombocytfunktion har inte visat några kliniska symptom på sjukdomen trots att de varit med om både valpningar och hudsår.
- Pembroke har en mycket snäv avelsbas i Sverige. Att snäva in den ytterligare genom att sortera bort ”v Wd typ I djur” förefaller som ett större hot mot rasens bevarande än att fortsätta avla som vanligt (då det finns belägg för att sjukdomen funnits i rasen redan på 1980-talet).
- Det har förekommit att man fått olika svar på DNA-testet från olika laboratorier på samma hund. Vi har två kända fall av detta!
- Det råder osäkerhet vad gäller arvs gången.
- Att stryka individer ur en så liten population, kan öppna vägen för andra sjukdomar eller problem, och då ev. helt i onödan.
- Rasen har andra större problem att jobba med tex. 18 % kryptorkism.

SKK/DNA-gruppen var enig om att stödja SWCK i dess sakskaäl till att ta bort avelsrekommendationen avseende testning av vWd typ I.

5.5.4 Hälsoenkät Welsh corgi pembroke 2010

Hundar födda 1998-2007, datainsamling sommaren 2010.

Populationen innehöll 34 pembrokes (22 %) som DNA-testats . Av de DNA-testade hundarna var 29 % FREE, 56 % CARRIER och 15 % AFFECTED. Inga hundar i den undersökta populationen visade några kliniska symptom på v Wd typ I (spontanblödningar från slemhinnor, förlängd blödningstid från hudsår).

5.5.5 Omvärldsanalys

Vi har försökt undersöka hur de ser på vWd typ I hos pembroke i andra länder runt om i världen. Det är väldigt olika vilken respons vi får, så vi har enbart information från ett fåtal länder. I Australien och Norge finns inga pembrokes med kliniska symptom och ingen efterfrågar tester. USA menar att det inte finns adekvat vetenskapligt underlag till det DNA-test som finns. De pekar även på att det inte är någon av de allvarliga formerna av vWd (typ II el. III) som hunden riskerar att ärva. Av dessa anledningar rekommenderar de inte sina medlemmar att testa sina djur för vWd typ I.

5.5.6 Avelsstrategi

SKKs regelverk är vägledande.

5.5.7 Långsiktigt mål

- Bevakning av denna anomali hos pembroke i Sverige samt omvärlden .

5.6 Degenerativ myelopati (DM)

5.6.1 Inledning

1973 beskrev Dr Averill första gången en degenerativ sjukdom med okänd anledning som angrep ryggmärgen, på gamla schäferhundar. Degenerativ myelopati är en sjukdom i



RAS version 3 Welsh corgi pembroke SVENSKA WELSH CORGI KLUBBEN

ryggmärgen som skapar en progressiv svaghet i bakbenen. Idag är sjukdomen konstaterad på en rad olika raser, däribland welsh corgi-raserna cardigan och pembroke.

5.6.2 Bakgrund

Degenerativ myelopati är en progressiv sjukdom i ryggraden på äldre hundar. Sjukdomen har en förrädisk debut när hunden har uppnått en ålder mellan 8 och 14 år. Det börjar som problem med koordinationen i bakbenen (ataxi). Den affekterade hunden kommer att vackla när den går, bocka över eller dra fötterna efter sig. Detta kan först uppenbara sig på ett bakben och sen gå över på det andra. Allteftersom sjukdomen framskrider, blir benen svaga och bakkdelen ger vika och hunden får problem med att stå. Svagheten blir mer och mer framträdande tills hunden inte längre kan gå. Det kan gå mellan 6 månader till 1 år innan hunden är helt förlamad. I ett längre perspektiv så tillkommer en oförmåga att urinera och att avge avföring samt eventuellt även en svaghet i frambenen. En viktig information i denna sjukdom är att den är absolut smärtfri.

5.6.3 Nuläge

Det har gjorts DNA-test i USA på 38 affekterade welsh corgi pembroke och 17 relaterade kliniskt friska för att fastställa var i generna man kunde hitta mutationen. Även om hunden vid DNA-test visat sig ha mutationen så är det inte säkert att sjukdomen utvecklas. I Sverige har vi kännedom om ett fall då en pembroke fått diagnosen degenerativ myelopati. Det var 1984 och sedan dess känner vi inte till några fler pembrokes som fått den diagnosen.

5.6.4 Hälsoenkät Welsh corgi pembroke 2010

Hundar födda 1998-2007, datainsamling sommaren 2010.

Populationen innehöll inga pembrokes som visade tecken på degenerativ myelopati.

5.6.5 Omvärldsanalys

Vad vi vet idag så utförs DNA-tester för degenerativ myelopati i USA och i vissa delar av Europa. Det har inte fått riktigt genomslagskraft troligen på grund av sjukdomens sena debut och osäkerheten om sjukdomen ens kommer att utvecklas, trots att man hittar mutationen i generna. I USA finns idag pembrokes som fått diagnosen degenerativ myelopati.

5.6.6 Avelsstrategi

Avelsstrategi i detta avseende är för tillfället att avvakta, i väntan på att avelskommittén får fram mera fakta om sjukdomens debut och utveckling.

5.6.7 Kortsiktiga mål

- Information till uppfödare. (fortlöpande)
- Faktainsamlingsaktiviteter inför avelsstrategibeslut. (1år)

5.6.8 Långsiktiga mål

- Ha ett beslut angående rekommenderad avelsstrategi färdigt. (5år)
- Bevaka sjukdomen så att inte den förändras på något sätt. (5år)



5.7 Kost och motion

5.7.1 Inledning

Adekvat kost och motion är viktigt för att pembroken ska må bra och leva ett lång friskt glädjefyllt liv. För att kunna ge den optimala förutsättningar är det viktigt att känna till pembrokens behov.

5.7.2 Bakgrund

Pembroken är anpassad för att kunna göra kraftfullt explosiva fartinsatser på kort distans. Den ska även kunna vara i tjänst dagen lång vid vallning i travtempo långa sträckor. Som exempel på det kan vi erinra oss hur man transporterade boskap från Wales till marknaden i London med hjälp av corgis. Denna ras är ett kraftfullt och uthålligt muskelpaket i storlek som en medelstor hund fast med korta ben.

5.7.3 Nuläge

Tyvärr har det blivit ett problem med övervikt i hundvärlden. Såväl pembroke som andra raser har alltför många exempel på överviktiga hundar. Det är onödigt att utsätta dessa pembrokes för det här vilket just för stunden innebär kanske tristess (de orkar inte hoppa och leka), i längden risk för följsjukdomar som: ryggsador, diabetes, belastningssador, hjärtbesvär. De flesta pembrokes säger aldrig nej till en bit mat extra så det måste bli vi som tar ansvaret för hur mycket mat det blir.

Det finns folk som får för sig att pembroken inte behöver särskilt mycket motion bara för att den har så korta ben. Fel! Detta är en ras som kräver rejält med motion. Helst ska den motioneras i kuperad terräng så att det blir inbyggd muskelträning också. Det är nämligen viktigt att den får bygga på och stärka muskelkorsetten kring ryggraden.

5.7.4 Omvärldsanalys

I omvärlden kan vi se hur fenomenet övervikt/diabetes hos hundar inte bara är ett svenskt problem. Ett sätt det avspeglar sig på är att nästan varenda fodertillverkare idag har minst ett bantnings/light-foder i sitt sortiment. (Ett light-foder är alltså ett foder hunden ska äta under en begränsad tid för att gå ned i vikt, inte fodras under ett halvt liv på.)

5.7.5 Frågor och svar

- **Vad ska jag tänka på när jag väljer hundmat åt min pembroke?**
Tänk på att det är en stor ras, fast den har korta ben. Rådfråga uppfödaren eller andra som har erfarenhet av att föda upp corgi.
- **Jag har en 4-månaders pembroke-tik som är väldigt tjock, behöver hon banta?**
Man bantar inte en valp. Man drar ner maten lite, diskuterar med sin uppfödare om valpen får röra sig tillräckligt och väntar på att valpen ska springa av sig ”valphullet”.
- **Vad är en normalt slank pembroke?**
Man ska kunna se midjan tydligt, och känna revbenen lätt när man stryker över sidan. Däremot ska inte ryggraden kännas tydligt. Är man osäker, be om hjälp av någon med erfarenhet.
- **Hur gör jag för att få min pembroke att gå ner i vikt?**
För det mesta så får inte pembroke för mycket mat, utan för lite motion. Light-foder är något som är tillverkat för att ges under en kortare tid för viktminskning, det är inte



RAS version 3 Welsh corgi pembroke SVENSKA WELSH CORGI KLUBBEN

något som en hund kan leva på. Så, eventuellt light-foder ett kortare tag, öka motionen och framför allt, variera motionen.

- **När ska jag börja motionera min pembroke som nu är 4 månader?**

Det är viktigt för en växande individ att röra sig så att muskler, senor och ligament stärks. Det stärker även skelettet. En valp ska få röra sig i sin egen takt och man ska sakta öka tiden hur länge man är ute. Det är viktigt att skilja på koppelpromenader på asfalt och att springa lös i skogen eller på gräs. Valpens viktigaste växt period är mellan ca 4 månader och upp till 6-7 månader, och då är det extra viktigt hur den äter och rör sig. Svårt är att säga någon exakt tid, men man ska använda sitt sunda förnuft och rådfråga med folk med erfarenhet.

- **Vad är tillräcklig motion för min pembroke?**

Ett minimum på sammanlagt 2 timmar per dag kan nog anses vara rimligt. Men det är individuellt för varje pembroke. Är hunden för tjock, trots att den äter ”rätt” mängd mat, så kan man eventuellt byta foder eller ge hunden mer motion.

- **Hur ska jag motionera min pembroke?**

Det är viktigt att motionen är omväxlande. Man ska tänka på att detta är en hundras som är framavlade för att jobba väldigt många timmar på dygnet och därför har väldigt hög aktivitetsnivå. Den absolut bästa motionen är att gå i skogen, där får hunden omväxlande träning av olika muskelgrupper och kan hålla sig friskare längre. Bra är då att alternera med snabba koppelpromenader där hunden får trava i ett högt tempo en längre stund. Något som kan vara ganska förödande är när hunden får rusa ut genom dörren, från vila till högsta tempo på 0 sekunder. Det kan skada musklerna och på sikt så kan det bli symptom av det.

5.7.6 Kortsiktigt mätbara mål

- Informera om kost och motion (löpande)

5.7.7 Långsiktigt mätbara mål

- Att se till att informationen kommer ut till allmänheten att pembroke är en aktiv, pigg och alert hund som kräver en del motion och en fast hand. (5år)

6 Exteriör

6.1 Exteriöranalys

6.1.1 Inledning

Welsh corgi pembroke(wcp) skall vara lågställd, kraftig och robust byggd utan att bli grov eller oädel. Kroppen skall vara medellång, inte kort och kompakt. Den ska ge intryck av massa och styrka trots det lilla formatet. Den bör ha en viss stramhet i linjerna. Proportionen skall uppnås av korta ben, inte av en lång kropp. Trots de korta benen skall den vara sund och rörlig. Man ska även kunna se en tydligt markerad könsprägel. Pembroke skall vara frimodig och vänlig, aldrig någonsin nervös eller aggressiv.

6.1.2 Bakgrund

För att få en uppfattning om nuläget vad gäller exteriör standard hos den svenska pembrokepopulationen har en analys av skrivna kritiker från officiella utställningar under åren 2008-2009 gjorts. Det är enbart svenskfödda hundar med i undersökningen och de var utställda i officiell klass.



RAS version 3 Welsh corgi pembroke SVENSKA WELSH CORGI KLUBBEN

År 2008

- 31 utställningar
- 27 olika domare varav 3st har dömt wcp 2-3 gånger samma år.
- Ingen hund är anmäld för samma domare 2 gånger eller mer.

År 2009

- 23 utställningar
- 21 olika domare varav 2st har dömt wcp 2 gånger samma år.
- 1st hund är anmäld för samma domare 2 gånger.

På 2 år har sammanlagt 78st olika svenskfödda wcp dömts av 45 olika domare exteriört.

6.1.3 Nuläge

Om vi då skall se till exteriörkvaliten på våra pembrokes i dag kan man sammantaget säga att vi är på väg åt rätt håll, MEN vi har fortfarande en hel del att förbättra.

De nackdelar och fördelar som ofta nämns är:

Nackdelar		Fördelar
Lågt ansatta öron	Öron	Proportionerliga öron
Ljusa ögon	Ögon	Bra mörka ögon
Felfärgade ögon	Ögon	
Önskas mörkare ögon	Ögon	
Tunt nosparti	Huvud	Rävliknande uttryck
Långt nosparti	Huvud	Trekantigt huvud
Önskas mer utfyllt under ögonen	Huvud	Bra uttryck
Önskas mer utfyllt ansikte	Huvud	
Tandbortfall/ tandförlust	Tänder	
Inkorrekt bett	Tänder	Bra bett
Lång i länden	Rygg	Stark rygg
För kort kors	Rygg	
Lös i ryggen/sänker sig i rörelse	Rygg	
Fronten för dåligt utfylld	Front	Tilltalande förbröst
Önskas mer för bröst	Front	Tilltalande bröstorg
Bröstkorgen för kort/ej tillräckligt djup	Front	Bra hals
Trång fram/bak	Front/Bakställ	
Knappa vinklar fram/ önskas bättre bak	Front/Bakställ	
För hög svansföring*	Svans	Naturligt kort svans/ Stubb
Önskas något bättre pälskvalité	Päls	Bra pälskvalité
	Tassar	Bra tassar
	Temperament	Bra temperament
Knappa rörelser	Helhetsintryck	Maskulint/ feminint uttryck
I för högt hull	Helhetsintryck	Bra vinklar runt om/ bra vinklar bak
Önskas bättre helhet.	Helhetsintryck	Tilltalande benstomme
Önskas högre på benen	Helhetsintryck	Passande benstomme
För lågställd	Helhetsintryck	Bra proportioner
	Helhetsintryck	Tilltalande helhet
Önskas bättre påskjut	Rörelser	Tilltalande steglängd
Dålig drive	Rörelser	



RAS version 3 Welsh corgi pembroke SVENSKA WELSH CORGI KLUBBEN

Nackdelar	Rörelser	Fördelar
Dålig steglängd		

I dag kan man vid exteriör bedömningen ofta se hundar i dålig grundkondition, vilket då tyvärr gör att hunden inte kommer till sin rätt!

Många av de nackdelar som nämns ovan var även med i RAS v 1 för welsh corgi pembroke. Det har alltså inte hänt så mycket sedan tidigare utvärdering. Det man utvärderat här är detaljer men där som det skett en stor positiv utveckling den senaste tiden är när det gäller pembrokens typ

6.1.4 Omvärldsanalys

Den svenskfödda pembroken har länge legat efter i utvecklingen jämfört med omvärlden, framför allt då i förhållande till våra nordiska grannländer. När vi har fått besök från andra länder så har, för det mesta, de svenska hundarna fått stå tillbaka på utställningarna. MEN! Vi kan nu se en långsam positiv förändring med allt fler svenskfödda hundar i topp striderna. Vi kan även se en mer enhetlig typ på våra hundar i dag mot tidigare.

Om man tittar ut i världen, så kan man se att det blir olika typer i olika länder, och givetvis blir det även så här i Norden. Vi har dessutom under de senaste 20 åren fokuserat vår avel på att få fram naturlig stubbsvans. När man prioriterar en sak så intensivt, med få uppfödare och begränsat avelsmaterial, då riskerar man att sänka standarden lite under den första tiden till dess att man fått så många bra individer, med i detta fall stubb, så man kan avla mer fritt. Vi har idag kommit dithän i Sverige att vi har riktigt bra individer med naturell stubb. Det medför att det är lättare att finna bra avelsmaterial, och att vi har medverkat till bevarande av en egenskap som får anses som ett mycket betydande signum på welsh corgi pembroke. De flesta länder med tillåten kupering har först i dag ställts inför kuperingsförbud och nu får även de prioritera om i sitt material angående bevarandet av naturell stubb eller inte.

6.1.5 CK vid specialutställningar

Materialet består av svenskfödda pembrokes vid SWCKs specialutställningar i officiell klass.

Många faktorer inverkar när man ska försöka utläsa en trend av materialet. När utställningen hålls i Morokulien är det t.ex. uppenbart att de utländska hundarna har knipit det övervägande antalet CK. Men även om man bortser från Morokulien-utställningarna är det uppenbart att de utställda hundarna varit inne i en svacka och är på väg upp igen.

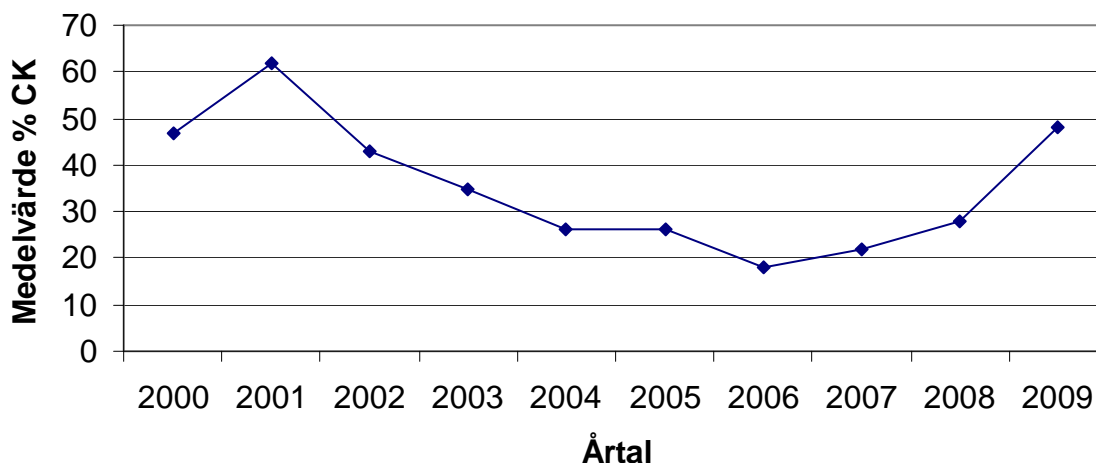
År	Plats /Domare	Antal CK/ Antal deltag.	% CK	Plats/Domare	Antal CK/ Antal deltag.	% CK	medel %CK
2000	Morokulien Hopwood Peter	2/12	17	Motala/Borge n Indergard Anne	12/18	67	47
2001	Möln dal Fran Fricker	14/21	67	Askersund Sperne Hans-Åke	9/16	56	62
2002	Borås Tammel in Tuula Majja	10/27	37	Ånnaboda Klindrup Freddie	13/27	48	43
2003	Vårgårda Germundsson Ove	9/23	39	Södertälje Per-Erik Wallin	8/25	32	35
2004	Morokulien Margo Hackney	2/20	10	Askersund Anita Withmarsch	9/23	39	26
2005	Tjörn Törn löv Nils-Arne	7/24	29	Öland Hedne Olav	5/23	22	26



RAS version 3 Welsh corgi pembroke SVENSKA WELSH CORGI KLUBBEN

2006	Österbybruk Johansson Karl-Erik	2/8	25	Skillingaryd Redlicki Miroslav	5/31	16	18
2007	Hässleholm Wilberg Leif-Herman	10/32	31	Morokulien Stephanie Headgepath	2/22	9	22
2008	Almare Stäket Peter Green	8/29	28				28*
2009	Haparanda Swann Julie	4/7	57	Flyinge Almgren Hans	9/20	45	48

*2008 arrangerades endast den internationella circuiten som ej dömde enligt svenska utställningsregler. Här har omdömet EXCELLENT fått motsvara CK.



6.1.6 Kortsiktiga mål

- Att informera om hur man med sunt förnuft och självkritiska ögon kan se till fördelar och nackdelar på de hundar man önskar bruka i avel. (löpande)
- Att genom information stödja uppfödarna i deras långsiktiga avelsplanering med sund rastypisk exteriör, hälsa och tilltalande mentalitet som mål. (löpande)

6.1.7 Långsiktiga mål

- Öka de siffror som CK-analysen visat till en nivå på 35 %. (5år)

6.2 Ny standard för hur svansen ska bäras

6.2.1 Inledning

Eftersom pembroke tidigare kuperades om de inte föddes med naturlig kort stubbsvans fanns i den tidigaste standarden ingen anvisning om hur svansen skulle bäras om den var lång. När kuperingsförbudet infördes i Norden ledde det till att man i all hast gjorde en uppdatering av pembrokestandardens som inte var helt genomtänkt.

6.2.2 Bakgrund

När kuperingsförbudet kom till Sverige 1989 så var det många uppfödare som kände sig lite förvirrade. Vi hade ingen standard på hur svansen skulle vara, och Storbritannien som är rasens hemland och sätter standarden, var inte så ivriga att bli färdiga. En del uppfödare bestämde sig för att avla på långsvans för att pembrokens svans såg ju helt ok ut. Och de



RAS version 3 Welsh corgi pembroke SVENSKA WELSH CORGI KLUBBEN

tyckte då att det var snyggast med en svans som bärs lågt, under rygglinjen och absolut inte ringlad över ryggen. Storbritannien satte till slut en standard på svansen, men kanske inte så genomtänkt då de själva inte hade kuperingsförbud, än. Så på den tiden och framgent blev pembroken bedömd efter följande standard;

Svans Svansen skall vara ansatt i nivå med rygglinjen. Den skall bäras lågt och får inte vara ringlad över ryggen. I rörelse skall svansen bäras i linje med ryggen, i stillastående skall den bäras lågt. För hög eller för låg svansansättning är inte önskvärt.

Men pembroken ska ha en stram kroppshållning, rak överlinje samt horisontellt kors och då blir det anatomiskt "omöjligt" att bära svansen, under rygglinjen. Det är samtidigt en mycket pigg och alert hund vilket också bidrar till att svansen gärna "åker upp" vid gång. Hemlandet Storbritannien började till slut att närma sig, även de, ett kuperingsförbud och blev väl mer intresserade av att sätta en riktig och genomtänkt standard även på svansen. Så det kom följaktligen en ändring i april 2004 som det tyvärr tog flera år innan den slog igenom hos FCI.

6.2.3 Nuläge

I Storbritannien har man i april 2004 ändrat i standarden för hur pembroken ska bära svansen, den lyder nu så här:

Tail *Short, preferably natural*

Docked: Short

Undocked: Set in line with topline. Natural carriage above topline when moving or alert

I november 2010 godkände äntligen FCI den senaste uppdateringen från den engelska pembrokestandard. Den svenska versionen finns nu tillgänglig och lyder så här:

Svans *Kort, helst naturlig.*

Naturligt buren svans över rygglinjen i rörelse eller vid upphetsning.

Fritt fram för glada svansar i ringen alltså!

6.3 Stubbsvans

6.3.1 Inledning

Stubbsvansen har visat sig vara en dominant gen och det är mycket lätt att tappa bort om man inte är medveten om de genetiska reglerna. Om man vill bevara en dominant gen i rasen måste en av föräldrarna bära genen. Pembroke är en av de fåtal raser i världen som har genen för stubbsvans. Det står i rasens standard, "helst medfödd stubb", så det anses vara en viktig detalj i rasens avel och det har kommit att bli lite av ett kännetecken för rasen.

6.3.2 Bakgrund

Eftersom det så tydligt är specificerat i standarden så borde man egentligen ha fokuserat på att avla på stubb redan "från början" av rasens bildande. Det finns olika teorier om varifrån rasen fått anlaget för stubbsvans. Kanske det kom med vikingarna och västgötaspets, eller via Holland och schipperken, och sen kuperades de valpar som föddes med lång svans för att få en enhetlig typ. När kuperingsförbudet kom i Sverige 1989, så var det inte alla uppfödare som gav sig in i aveln med stubbsvans, medan det i andra länder blev det en mer inriktad avel på stubbsvans från början. Men intresset har ökat både i Sverige och i andra länder när det gäller att bevara ett av rasens karaktäristiska drag.



6.3.3 Nuläge

Kennlar som medvetet avlar på stubbsvansanlaget kan komma upp i 46 – 69 % stubb.

REGISTRERADE PEMBROKEVALPAR ÅR 2006-2009

År*	2006	2007	2008	2009	\bar{x}
Registerade valpar	65	22	59	41	187
Födda med naturlig stubb	23	2	19	15	59
Stubbsvans %	35	9	32	37	32

*År = år för registrering

6.3.4 Omvärldsanalys

Idag så kan man säga att Norden har kommit långt när det gäller den stubbsvansade pembroken och aveln har bedrivits med största försiktighet och ett djupt intresse att bidra till friska, sunda typriktiga stubbsvansade pembrokes. Det finns idag ett brett intresse över hela världen att utbyta hundar för att bredda aveln och gemensamt jobba för en sund och frisk, stubbsvansad ras. De flesta länder har idag kuperingsförbud och det har ökat det internationella samarbetet med att importera och exportera hundar. Det har också inneburit en stor fördel för rasen, då det genetiska utbudet ökat i olika delar av världen.

6.3.5 Avelsstrategier

Strategin för aveln med stubbsvans borde vara att hela tiden använda även de långsvansade individerna, inte minst för att hålla aveln så genetisk varierad som möjligt och låta alla goda individer användas, oavsett vilken längd de har på svansen. SWCK rekommenderar att ett av föräldradsjuren i en kombination har stubbsvans så att det för rasen unika stubbsvansanlaget bevaras och förs vidare.

6.3.6 Kortsiktiga mål

- Uppmuntra och informera nya och gamla uppfödare om hur man bäst genomför stubbsvansaveln på en ras så att man inte utarmar det genetiska utbudet men ändå bevarar anlaget. (löpande)

6.3.7 Långsiktiga mål

- Att medverka till att bevara stubbsvansgenen i rasen. (5år)
- Att bidra till att öka antalet stubbsvansande Sverige-födda pembrokes till 45 % (5år)
- Att uppmuntra och försöka bidra till det internationella samarbetet och utbytet så att rasen fortsätter att vara en sund och frisk ras. (5år)



6.4 SRD

6.4.1 Bakgrund

SWCK har deltagit som remissinstans till domarkonferensen 2007 vilken ledde fram till Särskilda Rasspecifika Domaranvisningar (SRD). Vid det senaste remisstillfället i maj 2008 fick medlemmarna i klubben möjlighet att kommentera konferensens förslag vilket sedan sammanställdes och skickades in till SKK av det då tf. avelsrådet.

6.4.2 Nuläge

I SRD som trädde i kraft 2009, placerades welsh corgi pembroke på observandum-listan.

Den senaste reviderade formuleringen i SRD gäller från 2011:

”...en lågställd, kraftig och robust byggd hund. Kroppen skall vara medellång, inte kort och kompakt.”

I rasen förekommer

- överdriven lågställdhet.
- dålig frambenskonstruktion.
- dåligt vinklade bakställ och rörelser utan frånspark.

Särskild uppmärksamhet ska därför ägnas åt rörelserna och de typiska proportionerna; lågställd och ej kort.

SWCK har i slutet av år 2009 och augusti 2010 inkommit till SKK/SRD-gruppen med synpunkter på att pembroke borde tas bort från SRD-listan. Förekomsten av de avvikelser som beskrivs är mycket sparsamt förekommande, vilket även domarenkäterna har visat hittills. Som man kan se i 6.1 Exteriöranalys så fångas de i SRD nämnda avvikelserna upp av det normala bedömningsförfarandet även innan SRD infördes. I hälsoenkäten framkommer inga fakta som tyder på att rasen hälsomässigt skulle lida skada av exteriöra överdrifter av denna typ.

7 Sammanfattning av krav och rekommendationer

7.1 Inledning

Pembroken i Sverige är en frisk och sund hundras varför vi lyckligtvis EJ behöver ha stränga krav på olika hälsoprogram. Vid val av avelsmaterial är det många olika aspekter som man måste tänka på, som ska vägas för och emot. Den perfekta hunden är inte född än och kommer inte att bli det heller. Det innebär att ALLA hundar/individer har fel och brister inom olika områden. Det kan vara exteriört, anatomiskt eller något annat. Som tur är så slipper vi lägga så stor vikt vid olika tester osv., utan kan avla vidare med en sund, frisk och trevlig ras inför ögonen.



7.2 Krav för valphänvisning

SWCKs mål för valphänvisning är att långsiktigt främja en positiv utveckling för rasen genom att hänvisa valpkullar av hög kvalitet från uppfödare som är anslutna till klubben.

Följande krävs för att få valphänvisning genom SWCK:

1. Uppfödaren skall vara medlem i SKK och SWCK.
2. Uppfödaren skall följa SKKs grundregler samt SKKs avelspolicy.
3. Föräldradsjuren skall minst ha fått bedömningen GOOD alternativt 2:a pris i kvalitet vid officiell utställning.

7.3 Avelsrekommendationer

SWCK rekommenderar att uppfödare beaktar följande vid avelsplanering:

1. Tik bör ej paras före två års ålder.
2. Avelsdjur bör vara ögonlysta inför parning.
3. Ett av föräldradsjuren i en kombination bör ha stubbsvans så att det för rasen unika stubbsvansanlaget bevaras och förs vidare.

4. Övrigt

RAS version 2 Welsh corgi pembroke har förankrats i SWCKs organisation vid ett informationsmöte i Falkenberg den 16 oktober 2010 dit alla pembrokeintresserade medlemmar inbjudits.

Versionshistorik

Version	Beskrivning	Status/datum
1.0	Nytt dokument. Rasspecifika Avelsstrategier Welsh Corgi Pembroke Fastställt av SKK/Avelskommittén	Utkast 2004-02-15 Fastställt 2005-04-27
2.0	En större omstrukturering och uppdatering har genomförts. Dokumentet har kompletterats med ämnena Historik, Vallningsegenskaper, Kryptorkism, Kejsarsnitt, von Willebrands sjukdom typ I, DM, Ny svansstandard på gång, Stubbsvans, SRD samt Sammanfattning av krav och rekommendationer. Dokumentet har kompletterats med ämnet Kost och motion Fastställt av styrelsen för SWCK vid styrelsemöte 17 november 2010. Fastställt av SKK/Avelskommittén vid möte 5-6 februari 2011	Utkast 2010-10-16 Utkast 2010-11-17 Slutligt utkast 2010-11-17 Fastställd 2011-02-05/06
3.0	En uppdatering har genomförts i avsnitten 5.5 von Willebrands sjukdom typ I, 6.2 Ny standard för hur svansen ska bäras, 7.2 Krav för valphänvisning, 7.3 Avelsrekommendationer, Bilaga 4 Fastställt av styrelsen för SWCK vid styrelsemöte 15 juni 2011. Fastställt av SKK/Avelskommittén vid möte 14 september 2011	Utkast 2011-06-01 Slutligt utkast 2011-06-15 Fastställd 2011-09-14



1 Historia

1.1 Pembrokens ursprung

Det finns lite olika teorier om var rasen welsh corgi pembroke har sitt ursprung. Nedan presenteras de teorier som framkommit genom åren angående detta. Här finns även kommentarer kring namn och utseende.

1.1.1 Tidigaste dokumenterade corgin

Första gången man hittar historiska belegg för corgin är i början av 1100-talet i Wales. Det hävdades med säkerhet i alla fall Clifford Hubbard som var känd som den främsta auktoriteten på walesiska hundar. Han menade att corgi troligen även kunde dateras tidigare under regeringstiden för Hywel Dda. Det var en kung i Wales i början av 900-talet. Kungen tillkännagav år 920 en lag med ett vite vid priset av en ox för den som skadade en arbetande corgi.

1.1.2 Pembrokens släktingar?

Pembroken är en ras av spetsstyp. Denna nordiska grupp av hundar känns igen på sitt spetsiga nosparti, rävliska ansikte, raka och spetsiga öron samt en högt ansatt och glad svans.

Nära släktingar omfattar västgötaspets, norsk buhund, schipperke och den gamla typen pomeranian (en mycket större hund än den mindre typ vi ser idag). En teori är att pembrokens anfäder följde med flamländska vävare omkring år 1100 till Wales.

Iris Combe*, skriver i sin bok om vallhundars ursprung att hon anser att corgi har ett starkt släktskap till den norska lundehunden. Detta är en hund som är extremt specialiserad för jakt på lunnefågel.

1.1.3 Om stubbsvansen

Under en period runt 900-talet fick bönderna bara behålla små hundar för att hålla efter skadedjur. Lejda djurhållare och herdar hade även rätt att behålla sina stora hundar. Dessa måste dock vara skadade på något sätt att förhindra att de skulle kunna tjuvjaga i de kungliga jaktmarkerna. Några av dessa stympningar var väldigt extrema (vanligtvis i tassarna). Herdarnas hundar var dock endast skyldiga att ha svansen kuperad eller förkortad för att inte störa arbetsförmågan. Folk försökte kringgå denna lag men straffen i form av böter var höga och pengarna var en välkommen inkomstkälla till kronan. När dessa lagar blev ohanterliga lade kronan skatt på hundarna. Sedermera insåg kronan att bönderna inte kunde betala dessa skatter och att de inte heller kunde leva utan hjälp av en hund för vissa arbetsuppgifter. Då bestämdes att ett undantag från skatt skulle göras för hundar som användes för ett specifikt ändamål. Herdens hund var fortfarande undantagen från denna skatt om dess svans var kuperad. Denna intressanta historia lyfts ofta fram som förklaring till varför pembroke har en kuperad svans. Det lagrum som det talas om är dock de engelska skogslagarna och inte walesiska.

* **Iris Combe**: brittisk författare av böcker om bordercollie och vallhundsraser, 1914-2009



Det mest troliga skälet för kupering av pembrokevalpar är att pembroke hade en naturligt förekommande stubbsvans. Eftersom många valpar i en kull föddes med naturlig stubbsvans, kuperades de övriga för att skapa enhetlighet.

1.1.4 Om ordet corgi

Ordet "corgi" antas komma från de walesiska orden "cor" (dvärg) och "ci" (hund). "Ci" kan bli "gi" av normal omljudning vilket resulterar i corgi. Ett annat antagande är att det kommer från "cur dog" eller "cur". Denna senare tolkning kan hittas i Wyllam Salesbury's ordbok "A Dictionary in Englyshe and Weslhe" London 1574. Här det finns en hänvisning till "Korgi ne gostoc", d.v.s. "Corgi" eller "Curre Dogge". Sambanden mellan orden "Corgi" och "Cur" har stort historiskt stöd.

Det finns många hänvisningar till "Corgwn" (pluralis av "Corgi") i mången walesisk lovsång ("a cywydd") från 1300- och 1400-talen.

Uttrycket cur användes på den tiden inte i en nedsättande bemärkelse när det applicerades på hundar, som man gör i engelskan idag (cur = byracka). Det innebar en hund med "låg avel", till skillnad från de "överlägsna typer" av hundar som ägdes av adeln. Med cur angavs i allmänhet en funktionellt arbetande typ av hund i motsats till den idrottsliga eller lyxiga hunden som adeln bestod sig med. De gamla walesiska lagarna definierar tre typer av Curs: Watch Cur, Shepherd's Cur, och House Cur. Cur var alltså en användbar och disciplinerad hund.

Det walesiska namnet för welsh corgi pembroke är "Ci Sodli" vilket betyder "hunden som nyper, nafsar", dvs. engelskans "heel" (nafsa i hasen), vilket syftar på corgins sätt att valla.

1.1.5 Corgin en fågelhund?

Det är intressant att notera att Iris Combe spårar corgins ursprung längre tillbaka än till dess lantliga ursprung och förbinder den med de nordiska raserna. Hon spårar dem tillbaka till neolitisk tid, dvs. yngre stenåldern. Det här var en tid då öboende familjer levde på en kost av fisk, sjöfåglar och deras ägg eftersom marken på öarna var för grund och dålig för odling av grödor. Iris Combe föreställer sig att corgin i sin ursprungliga roll var en fågeljakthund som användes på klippor och i grottor på walesiska kusten för att förse befolkningen med sjöfåglarnas fjädrar och ägg. Detta skulle kanske kunna förklara det tycke som många corgis har för vatten samt att corgin används för vallning av fjäderfä. I Wales hölls enorma flockar av gäss och ankor för att möta efterfrågan på fina fjädrar och lever för paté till hela Storbritannien. Det var just corgis som höll ordning på dessa flockar av hundratals fåglar.

1.1.6 Norsk lundehund

En teori finns om att pembroken härstammar från den norska lundehunden som tillhör spetsfamiljen. Lundehundens öra är ansatt på ett liknande sätt som corgins och kan fällas bakåt så att hörselgången kan skyddas mot vind, sand och fukt.





1.1.7 Västgötaspetsen

En annan ras som liknar pembroken till utseendet är den svenska västgötaspetsen. Det är en boskapshund som alltså skulle komma från Västergötland i Sverige, men det finns meningsskiljaktigheter om ursprunget för västgötaspetsen. En del tror att de ursprungliga hundarna som kommit till Sverige kom med vikingarna och var corgis, som under århundraden i Wales hade omvandlats från fågelhundar till boskapshundar.



Andra anser att införandet av västgötaspets från Sverige hjälpt till med utvecklingen av corgi till en boskapshund. Några bevis pekar på att pembroke och västgötaspets delar samma ursprung.

Clifford Hubbard anser i sin bok "The Pembrokeshire Corgi Handbook" (1951), att vikingarna tog sin kortbenta boskapsdrivande västgötaspets med till Wales och korsade den med inhemska corgis "as he then was in Pembrokeshire, the Welsh dog was thus modified into two types - the earlier, longer-bodied, heavier and blunt-jawed Cardiganshire dog, and the type approximating to the Pembrokeshire breed with his typical Spitz head and abbreviated tail." Författaren utlägger vidare i sin bok "The Cardiganshire Corgi Handbook" att cardiganrasen som förskonats från korsningar med de nordiska hundarna behållit sin ursprungliga form i centrala Wales "undisturbed and relatively unaltered."

1.1.8 Corgins mångsidighet

Corgin i Storbritannien var i första hand en drivare av walesiska nötkreatur. Den var även en väktare av gården mot invasion av alla typer av ohyra från råttor till räv och också som insamlare av olika typer av tamhöns, från kycklingar till gäss. Det fanns alltid en risk för fjäderfä som vandrade fritt omkring på gården att de kunde tas av rovdjur. En ständigt alert corgi hjälpte med sin vakt mot att detta hände. De var också mycket användbara för att samla in flocken så att de skulle kunna inhysas för natten. I Wales var en vanlig inkomstkälla att föda upp stora flockar av gäss vilka det alltid var ett problem att skydda. Här kom corgin väl till användning. Gässen var ganska knepiga att tas med och det enda sättet att få en flock på två hundra eller flera av dessa stora grälsjuka gäss till marknaden var att driva dem längs vägen dit. Det kunde handla om att driva gässen till den lokala marknaden eller Smithfield Market i London. Corgis var oöverträffade i denna uppgift och arbetade i grupper längs vägarna. De var listiga och kunde förutse vilka drag en flock kunde göra. De arbetade tyst eftersom för mycket oväsen enbart skulle skingra flocken. De var viljestarka nog för att kontrollera eventuella gäss som släpat efter eller sprungit bort.

Corgis skulle också kunna ta befälet över nötkreatur i vissa situationer på gårdarna, men det var i arbetet med att driva boskap till marknaden som de utmärkte sig. Welsh corgins fysionomi medförde att den drev kreaturen i ett lagom tempo, något som var viktigt då transporterna ibland sträckte sig från det avlägsna sydvästra Wales till marknaderna i London. Det var angeläget att boskapen nådde målet utan att vara utmärklade eller sönderstressade. Det bör noteras att "boskap" som corgis först var avlade till att hantera var den lilla svarta walesiska boskapen. De liknar inte de klumpiga raser som man är mest van vid i dag.

För några hundra år sedan var de flesta betesmarkerna i Wales oinhägnade. I rasens arbete ingick därför också att köra bort inkräktande flockar av kreatur och sörja för att den egna hjorden fick tillgång till det bästa betet.

* **Clifford Hubbard**: walesisk författare av böcker om walesiska hundraser och deras historia, 1913-2000.



Pembrokes har varit kända för att jaga grävling och var faktiskt visade i terriergruppen när de första gången upptogs i American Kennel Clubs stamböcker 1934.

Än i dag har pembrokes fortfarande kvar sin anpassningsförmåga att hantera olika sorters djur, allt från fjäderfä till nötkreatur och svin. De kan användas för de flesta ändamål på en gård. Som en drivare av får är de dock inte så väl lämpade som t.ex. en collie, då corgin kan vara för skarp för får. Corgis har även använts som jakthundar och de är mycket effektiva råttfångare.

En corgi hade många olika arbetsuppgifter och var tänkt att fungera som väktare, boskapsdrivare, skadedjursbekämpare och barnvakt. Den passade väl för dessa uppgifter tack vare sina egenskaper: tapperhet, stadiga temperament, fysiska smidighet och kompakta storlek.

1.1.9 Milstolpar i pembrokens hemland

Corgiraserna cardigan och pembroke levde i århundraden relativt isolerade från varandra i det bergiga Cardiganshire respektive det mera platta Pembrokershire. Då transportmöjligheterna blev bättre i början av 1900-talet började sammanblandningen av de två raserna och den fortsatte till dess raserna fick var sin standard.

- 1925 The Welsh Corgi Club bildas i Storbritannien (den vände sig endast till pembroke ägare).
- 1926 The Cardigan Club bildas i Storbritannien. Sedermera döps den om till the Cardigan Welsh Corgi Association.
- 1928 Welsh corgi blir godkänd som ras av den brittiska kennelklubben.
- 1934 Welsh corgi cardigan och welsh corgi pembroke blir godkända som två separata raser av den brittiska kennelklubben. Corgiägare fick välja vilken ras de ville ha sina hundar registrerade som, cardigan eller pembroke.

Kung Georg VI av England införskaffade 1933 en pembroke som lekkamrat till sina små prinsessor Elizabeth och Margaret. Corgin hette Rozavel Golden Eagle och kallades för "Dookie". Sedan den dagen har det inte fattats corgi i det kungliga engelska hushållet och bilder på drottning Elizabeth, flankerad av pembrokes, har gjort rasen världsberömd. Rasens popularitet i hemlandet ökade i och med detta explosionsartat. Från att 1925 ha registrerat sammanlagt tio hundar av de båda typerna, registrerades 240 st pembrokes 1934 och 4 342 st 1950! Höjdpunkten nåddes 1960 då hela 8 933 hundar registrerades i Engelska kennelklubben.

1.2 Sägner och legender om pembroken

Då corgin verkar ha existerat i Wales sedan urminnes tider, är det inte överraskande att många sagor och legender har berättats från en generation till en annan.

Walesisk folktro berättar om två barn som var ute och vaktade familjens boskap. I gräset fann de två valpar som de trodde var rävungar. Barnen tog hem valparna och fick av de vuxna veta att det var små hundar och att de var en gåva till människorna från älvorna. Hundarna växte upp och axlade den uppgift de sedan kom att ha i många hundra år: att vakta boskapen om dagen och hemmet om natten. Älvorna själva använde hundarna för att dra vagnar eller som riddjur. Än idag har corgin märken kvar på sidorna efter småfolkets sadlar och seldon!

En annan sägen berättar att pembroken var kuperad för att inte förväxlas med räven.



1.3 Kulturell inverkan

Finns det en glädjespridande och nyfiken pembroke i omgivningen där du bor? Om inte så är chansen ändå stor att du hittar en i din kulturella omvärld. Titta bara på den här listan:

Corgisar som karaktärer hittar vi i Tasha Tudors böcker Corgiville Fair, The Great Corgiville Kidnapping och Corgiville Christmas. I böckerna med hennes fantastiska illustrationer får vi möta en värld befolkad av pembrokes.



1961 fick pembrokerasen omfattande publicitet genom Walt Disneys film "Little Dog Lost".



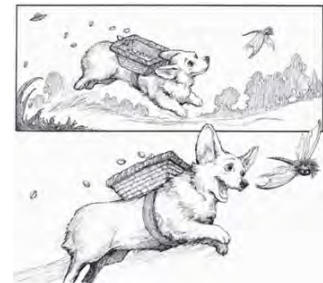
1986 fick tiken Fagrareds Fiona (ägare Hans Dagerteg) filmanbud från Svensk Filmindustri att medverka i spelfilmen "Leif" med "Galenskaparna" och "After Shave". Handlingen utspelar sig i det lilla samhället Rotum och dess vapenfabrik. I lokaltidningen påstår signaturen Leif att fabriken ägnar sig åt illegal vapenhandel. Den farsartade handlingen visade sig stämma ganska bra överens med verkligheten.



I den tecknade japanska filmen Cowboy Bebop har huvudrollsinnehavaren en superintelligent pembroke vid namn Ein med på rymdskeppet.



I Top Shelfs grafiska roman Korgi spelas på den folkloristiska traditionen att corgin är älvornas dragdjur. Den innehåller "Mollies" (älvliknande varelser) som lever i nära förhållande till naturen och deras Korgivänner (vilka är baserade på och liknar pembrokes).



Vältränade och vackra pembrokes visas upp i Stephen Frears film "The Queen" (2006) där Helen Mirren har rollen som drottning Elizabeth. Denna insats gjorde att hon fick en Oscar för Bästa kvinnliga huvudroll 2007.



Flera generationer har vuxit upp med leksaksbilarna Corgi Toys som hade en pembroke i sin logotyp. Företaget Corgi Toys tillverkade sina berömda leksaksbilar i Wales under åren 1956-1984 och sålde dem i stor mängd över hela världen. Några av de mest kända och berömda modellerna var av bilar som gjorts berömda genom film och TV. Några exempel på det är Batombilen, Chitty Chitty Bang Bang och James Bonds Aston Martin DB5. Den sistnämnda är för övrigt den bäst säljande leksaksbilen någonsin genom tiderna.

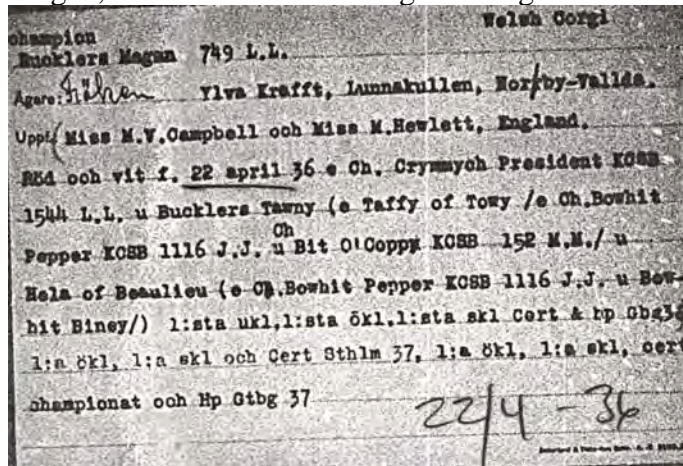




1.4 Pembroken i Sverige

Welsh Corgi Pembroke kom till Sverige redan 1936. Här nedan följer ett axplock ur historiken.

Den första importen från Storbritannien var hanhunden Rozavel Tuck. I juli 1936 importerade Ylva Krafft-Boström (Kilmarnock), boende intill Göteborg, tikvalpen Bucklers Megan, som var den första corgi som registrerades i SKK.



Megans SKK-registrering

Hon var född i april 1936 och levde till januari 1955 och blev alltså nästan 19 år gammal. Megan parades med Rozavel Tuck samt senare med Wolfox Walker, som importerades i mars 1938 av Ylva Krafft-Boström.

Efter att ha sett en annons i tidningen, där Ylva Krafft-Boström annonserade om corgivalpar, for Godsherre Carl-Gustav Indebetou dit för att se vad detta var. Hundintresset var stort och hundar fanns redan på gården Munkebo i Västergötland. En tikvalp **Kilmarnock Curry** inköptes

och flyttade med till Munkebo. Bristen på avelshanar gjorde att Carl-Gustav Indebetou, tillsammans med sina systrar som finansierare, 1945 importerade hanhunden **Teekay Mannikin**, en son till Ch Teekay Felcourt Supremacy. Dessa hundar fick inte mindre än 7 kullar tillsammans och lade grunden till Kennel Munkebo. 1947 importerades **Cymbro Glan of Elsdyle** och **Betony of Elsdyle**. Hanhunden **Teekay Viking** kom till Sverige 1950. Dessa har följts av många fler importen genom åren.



Kilmarnock Curry och Teekay Mannikin

Från kennel Munkebo kom 1953 tiken **Munkebo Fast Vixen** till Per-Erik Wallin (*Ryttarens*) och blev stamtik i denna mycket välkända kennel. Samma år kom från England första egna importen till Kennel Ryttaren, hanhunden **Ch Crawleycrow Prank**. Det finns alltför många hundar att nämna från denna kennel, som spänner från 1950-talet till dags dato, för att det ska vara möjligt att räkna upp dem här. En av de mest välkända är dock "Lillis" **Ch Ryttarens Narcissos**, som gjort stort avtryck i den svenska pembrokeaveln. Många av Ryttarens hundar finns med i övriga kennelars uppfödning.



1950 importerades hanen Int o Nord Ch *Lees Lovat* och tiken Int o Nord Ch *Chinz of Cowfold of Wey* av Bengt Thörnberg, Benedicts kennel och Bror Thulin, Fagerviks kennel.

Parningen mellan *Prank* och *Chinz* resulterade i rasens första svenskfödda utställningsstjärna; Int o Nord Ch *Benedicts Belinda*, som 1957 blev BIS på SSDs Stockholmsutställning och som även fick sitt foto infört i **Our Dog** med bildtexten "A credit to the breed".

Några att nämna förutom Per-Erik Wallin Ryttarens Kennel, är Ella Nordin (*Ekenords*) med tiken *Ch Ekenords Black and White*, den första trefärgade pembroke som visats på svensk utställning, Carin Jansson (*Norrsätters*), Ann-Marie och Hans Ekman (*Gaytime*) och 1959 Lisbeth Åsberg (*Solbergs*). Än idag kan vi följa linjerna från dessa första hundar fram till dem som föds idag. Övriga kennelnamn vi kan stöta på från åren 1958-62 är, *av Aros*, *Bingos*, *Mountebanks* m fl.

I början på 1960-talet startade Göran Nilsson (*Herdens*) med *Ryttarens Daphne* (från den gamla Megan-linjen) som avelstik. Flera importer följde, inte att förglömma den stora tikstjärnan med flera BIG-placeringar *GBCh Byworth Foxash Juliana* (kom till Sverige 1971).

Elisabeth Henricson, Göteborg, importerade 1964 tiken *Dreymin Trinket* och är numera Liz Cartledge (*Ryslip*) boende i England.

1965 startade Ella & Ingvar Engqvist (*Fagareds*), Jönköping, med hanen *Cassimar Bonzo*, och sedan tiken *Ryttarens Impala*. Ella importerade 1981 tillsammans med Hans Dagerteg trefärgade tiken *Olantigh Dolly Bird*.

1966 startade Ingrid Josephson (*Karisma's*) uppfödning med *Ryttarens Zerlina* (som blev Nordens första corgi-lydnadschampion). Zerlina parades med den på sin tid framgångsrike *Ch Ryttarens Narcissos*, med resultatet 5 st champions, varav *Ch Karismas Red Sheila* som härstammar i rakt nedstigande led på tiksidan från Megan i 8:e generationen.



Ryttarens Zerlina

1967 startade Nils-Arne Törnlöv (*Rusch*), med tiken *Watch Lilliput* uppfödd av Pia Nyberg, sedermera Mrs Wilson i England.

Watch Liilliput blev 1970 nordens yngsta nordisk corgi-champion genom tiderna. 1972 kom Anna Törnlöv in i kenneln. Kennel Rusch har fött upp 38 champions. Den från England importerade tiken *Ch Ormareon Orielle* hade ett flertal grupplaceringar och kvalificerade sig till det första "Champion of Champions" som hölls i Sverige.

1969 importerade Eva Valinger hanen *Orangeman Of Olantigh* och 1988 tiken *Olantigh Red Amber*.

Gunnel/Terry Dillenbeck importerade flera pembroke, bl.a. tiken *Vanity Fair Of Camcounty* som senare exporterades till USA och blev Am Ch. De importerade även den trefärgade hanen *Hildenmanor Black Friar* samt den röde hanen *Lees Martyn*.

1970 importerade Vibeke Hafström (Snappens) *Peggysmill Perchance* och *Gerona's Golden Glimmer* och Marianne Skoglund (Skogabos) *Kydor Conquest*.



Kerstin Hallin (*Cassimar*) var verksam under 70-talet och framöver. Cassimars stora stjärna **Ch Cassimar Clydes Bonny**, var genom sin fader Ch Kinsman of Camcounty sondotter till en av "de stora" i England, Ch Barngremlin of Braxentra.

1970 kom första pembroken till Björg Granlund (*Wee-Folk's*) hanen **Cassimar Celebration** och 1971 **Cassimar Firecrest**. Senare på 80-talet importerades från Norge trefärgade tiken **Siggen's Night of Excitement**, vilken sedermera blev stamtik för Kennel Igroc.

Marie Ekerljung (*Rödtop*) startade med pembroke 1972 och importerade 1984 tiken **Willowglen Carousel**.

1974 importerade Gunvor Lundberg (*Cowbell*) och hennes syster Yvonne Svensson, **Lees Pagan**. Samma år startade Ulla-Birgitta Gustafsson (*Pompikants*) uppfödning med tiken **Snappens Charming Philippa**. 1995 fick kenneln tillskott från Norge genom importen av tiken **Siggen's Josephine**.

1976 fick Lena Lewenhaupt (*Heeler's*) sin första kull. Heeler's kennel är en som tävlat med godkänt vallhundsprov på ex vis **Kastanjegårdens Dudley**. Heelers **Ch Donovan** härstammade i 11 generationer rakt nerstigande led från de första importerna till Sverige; Bucklers Megan och Wolfox Walker.

1977 kom första importen till Hans Dagerteg (*Dayfield's*) trefärgade hanen **Olantigh Wayfarer**, som parades med kennelns första tik **Ch Fagrarede's Fiona**. Olantigh Wayfarer erövrade flera BIS-placeringar och var under flera år Sveriges vinstrikaste pembroke. En rödvit hane, **Karenhurst Chikor**, importerades 1988 och även han var flerfaldig BIS-vinnare och Årets Pembroke. Han syns inte bara i olika stamtavlor, utan har även sin på bild på en hundmatsförpackning. Fler importer följde och idag finns den senaste importen på Kennel Dayfields, hanen **Ch Rising Star For Ryslip** som kom år 2005.



Karenhurst Chikor "Sonny"

På 80-talet importerade Ingrid Bengtsson, (*Gårdsbackas*), bl a **Tenement Proud Lady** och 1985 hanen **Rossacre Rhegal Brother**.

På 80-talet kom från Norge **Tronstadåsens Monty** till Gunilla Hecktor.

1982-83 deltog Ch Fagrarede's Fiona LP med Hans Dagerteg, i SSDs (Specialklubben för Sällskaps-Spets- & Dvärghundar) tävlingslag, vid hundhopp tävlingar (senare benämnt agility) i Scandinavium, Gothenburg Horse Show, som även TV-sändes. Och 1986 fick samma tik, då 11½ år, filmbud från Svensk Filmindustri att medverka i spelfilmen "Leif" med "Galenskaparna" och "After Shave".

1984 importerade Eva Granlund-Sjöström, Kungsäter (*Igro'c*), från Norge tiken **Siggen's Pearl** och kennelnamn registrerades 1986. Den hund från Kennel Igro'c som hittills gett flest avtryck i olika stamtavlor är den vinstrike Norduch Intuch **Igroc Felicitation**.

1984 importerade Carina Sjöberg, Borlänge (*Team Corgi*), från Norge **Siggen's Royal Ruby**.

1985 blev **Kottens Heroic Mister** Svensk Lydnadschampion med förare Anna Ebenhard.



1986 startade Berit Johansson (*Himlabackens*) sin uppfödning med ***Kottens Lady Amber***. Samma år startade Christina Sylvén (*Welcop's*) uppfödning, även detta år startade Maud Johansson (*New Year's*).

1988 fick Rita Hillring (*Hillringens*), sin första kull "okuperade" valpar.

1989 importerade Vivi Aldenbring (*Älvselens*), rödvita tiken ***Rossacre Mhara***. Samma år importerades till Gerhard Hultcrantz & Eva Tobisson, Stockholm, tiken ***Wangfield Bach of Rossacre***.

1989 startade (*Reggamis*) Mona Arvidsson & Nils Nilsson, med från Finland importerade tiken ***Loretta*** och importerade 1992 från England trefärgade hanen ***Belroyd Apple Cider*** samt 1993 importerade de en röd hane ***Belroyd Corncockle***.

1990 importerade Lisbeth Gustavsson (senare Kennel *Ydnic's*) den trefärgade tiken ***Siggens Cindy***.

1992 startade Agneta Jonsson (*Zodia's*).

1992 importerades från Norge hanen ***Carillo Who Is Boss*** av Britt-Inger o Louise Chliffordson. Samma år importerades från England av Björg Granlund & Eva Granlund Sjöström, tiken ***Blands Peaches'n Cream*** samt 1993 ***Siggen's Harmony*** till Eva Granlund-Sjöström.

1992 startade Birgitta Ekström, Färentuna (*X-Mas*) uppfödning.

1993 startade Lena Abrahamsson (*Warratha's*) uppfödning.

1996 föddes första kullen med kennelprefixet *Fayfox* och 2002 importerade Gabriella Hafström (*Fayfox*) från Norge tiken ***Borgatuns Geisha***.

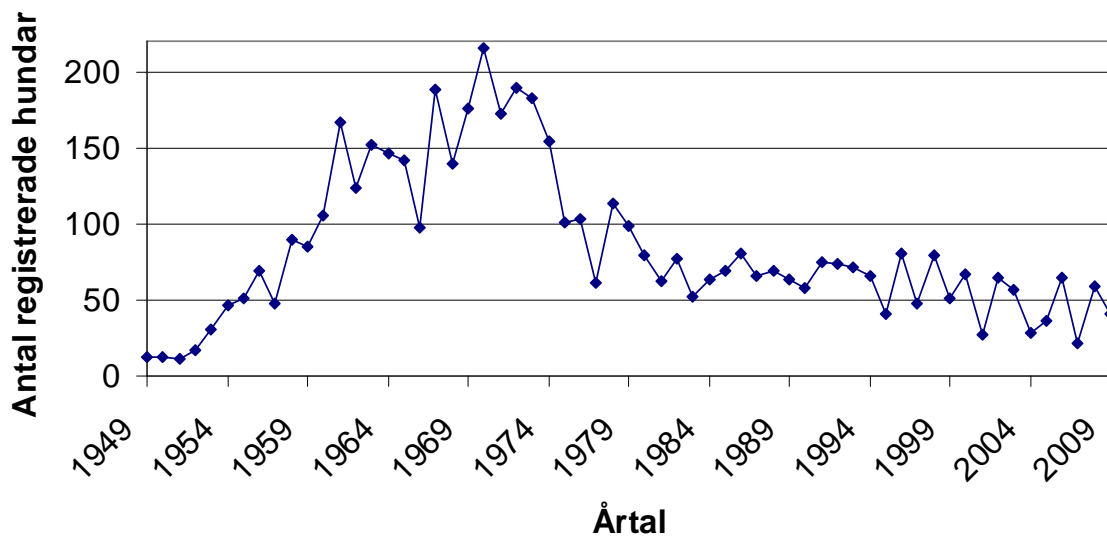
1997 började Gun & Bert Gissberg, Sexdrega (*Konvaljens*) med pembroke och importen från Norge ***Carvello Charlotte***

1998 startade Stefan Sjöblom & Tommy Lake (*Noble Baguette*) Alingsås, uppfödning med tiken ***X-Mas Empress***. Från England importerade de 2003 den trefärgade tiken ***Jonloran Kiss Me Kate***.

Under 2000-talet har vi kunnat hälsa ytterligare kennlar välkomna till Pembrokevärlden. Några av dem är bl a *Corgifnatt*, *Evings*, *Expolaris*, *Limehills*, *Jycklarens*, *Red Royalty's*, *Rockyfoxen* och *Rätt & Slätt*. Tillsammans med de äldre kennlarna, förvaltar de nu arvet från förr och fortsätter utvecklingen av rasen welsh corgi pembroke.



Pembrokes registrerade hos SKK



Godsherre Carl-Gustav Indebetou med familj på gården Munkebo



1.5 Svenska Welsh Corgi Klubben (SWCK)

Per-Erik Wallin berättar om bildandet av klubben:

"Det hela började faktiskt med en glad födelsedagsfest i en villa på Lidingö. 17 personer och 10 corgis hade samlats för att fira familjens hunds 3-årsdag. Festföremålets namn var Int o Nord Ch Ryttarens Ursa Major och värdfolkets Greta och Sven-Eggert Bergelin.

Här var det verkligen "Corgi-prat" på gång när så många corgifrälsta samlats under ett tak. Spontant föddes då tanken att lägga första grunden till en rasklubb för welsh corgi.

Alla blev genast mycket entusiastiska. En interimsstyrelse valdes med Folke Bongenhielm som ordförande och Greta Bergelin som sekreterare. Detta skedde den 28 oktober 1962.

Vid ett sammanträde den 18 februari 1963 bildades Svenska Welsh Corgi Sällskapet, vars första ordförande blev Folke Bongenhielm som kvarstod till 1967, då han efterträddes av Sven-Eggert Bergelin. Under dessa år var Greta Bergelin sällskapets mycket effektiva sekreterare".



Födelsedagsfirarna

Så gick det alltså till när klubben startades, här följer några fakta samt milstolpar ur dess historia.

- 1963 Rasklubben **Svenska Welsh Corgi Sällskapet (SWCS)** bildas.
- 1963 SWCS associeras till SKK via Specialklubben för sällskaps- och dvärghundar (SSD).
- 1963 Klubben har 93 medlemmar.
- 1963 Första numret av klubbens medlemsblad **Corgi Prat** utkommer. Det består av 2 stencilsidor.
- 1965 Klubben har sin **första inofficiella utställning** i Stockholm. 47 pembroke var anmälda och de bedömdes av domare Bertil Sted-Green.
- 1965 **Welsh Corgi Prat** heter från och med årets tredje nummer klubbens medlemstidning och består av ett antal stencilsidor som är inneslutna i ett stiligt pappomslag.
- 1966 Klubben tillsätter sitt första avelsråd.
- 1971 Klubbnamnet ändras till **Corgisällskapet** och i de omskrivna stadgarna förtydligas att vi i klubben har de två raserna welsh corgi cardigan och welsh corgi pembroke.
- 1977 Klubben har sin **första officiella certifikat-utställning** i Linköping. Domare var Mr J Parkinson (Parmel) England. 16 cardigan och 39 pembroke deltog.
- 1981 Klubben får två avelsråd, ett för respektive ras.

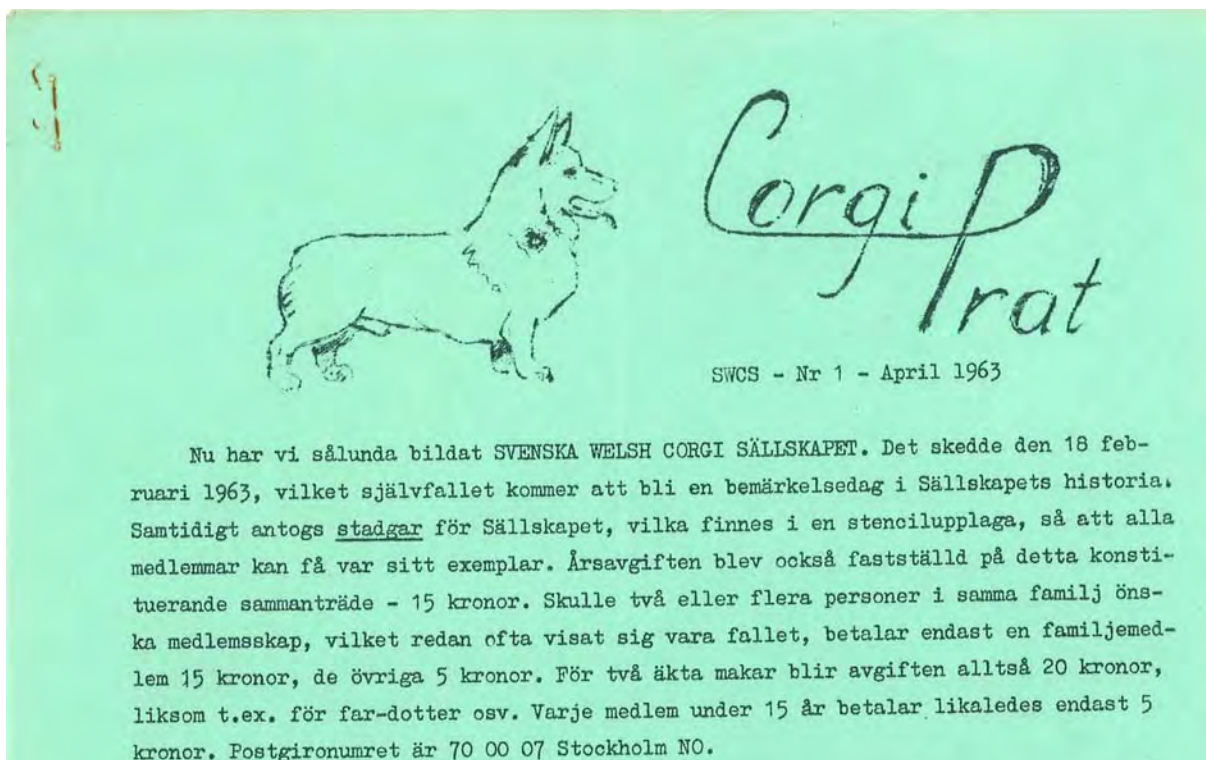
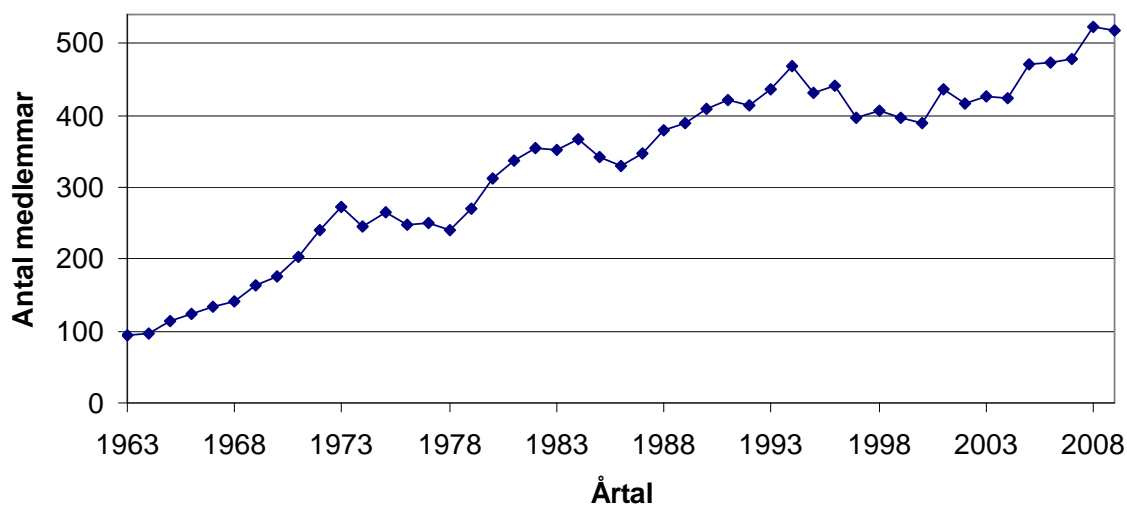


- 1981 Klubbens första **Årsbok** utkom med presentation av 65 pembroke och 30 cardigan.
- 1983 Klubben firade **20 år med inofficiell Jubileumsutställning** i Linköping. Domare var Hans Lehtinen, Finland. Deltog gjorde 20 cardigan och 36 pembroke.
- 1988 **25-års jubileum firades med officiell utställning** i Linköping. Domare var Olav Hedne från Norge. Han dömde 26 cardigan och 32 pembroke. Dessutom deltog 10 cardiganvalpar och 17 pembrokevalpar som dömdes av Rita Wilberg, Norge.
- 1993 **30 år firades med utställning** i Sollentuna. 38 cardigan bedömdes av domare Aileen Speeding (Antoc) England. 52 pembroke bedömdes av domare Peggy Gamble (Blands), England.
- 1995 **Årsbok** utkom med presentation av 119 pembroke och 50 cardigan.
- 1998 Klubben firade **35 år med utställning** i Morokulien. 44 cardigan bedömdes av domare Miss Sarah Taylor (Bymil) England. 62 pembroke bedömdes av domare Mrs Cush McNally (Gorthleck) England.
- 2000 Utgivning av **årsboken " CORGI I NORDEN 2000 "** med presentation av 234 pembroke och 198 cardigan.
- 2001 Klubben får specialklubbstatus med namnet **Svenska Welsh Corgi Klubben (SWCK)**.
- 2003 **SWCK 40 år** – klubben arrangerade **2 Jubileumsutställningar**;
- Vårgårda med domare Ove Germundsson som dömde 38 cardigan och 47 pembroke.
- Södertälje med domare Per-Erik Wallin om dömde 49 cardigan och 31 pembroke.
- 2003 **SWCK 40 år** – utgivning av **Jubileumsårsbok** med bild och stamtavlor på 73 cardigan och 68 pembroke.
- 2008 **The World Dog Show 2008** hölls detta år i Sverige. SWCK stod i detta sammanhang som arrangör för Cicut-utställningen **Top Of the World Corgi**. Domare var Peter Green och Alan Taylor. 81 cardigan och 90 pembroke deltog.
- 2008 SWCK firade **45-årsjubileum** med att ge ut en **årsbok** där stamtavlor med bilder på 210 cardigan och 288 pembroke presenterades. Årsboken utkom i samband med **The World Dog Show 2008**.
- 2009 SWCK har 518 medlemmar.





Antal medlemmar i SWCK under åren 1963 - 2009



Sidhuvudet till det allra första numret av medlemsbladet Corgi Prat.



1 Inledning

183 enkäter har inkommit fördelat enligt tabell nedan. Exempel på hur frågeformuläret såg ut kan ses i RAS v.2 welsh corgi pembroke Bilaga 3.

De resultat som redovisas i denna rapport är baserat på enkätsvar från hundar födda åren 1998-2007. Som framgår av tabell 1 finns det totalt 465 hundar registrerade under de aktuella åren men enbart 361 av dessa har ägarna låtit ägarregistrera sig hos Svenska Kennel Klubben (SKK). Några ägare har flera hundar inom tidsintervallet, dessa har bara fått en enkät hemskickat till sig med uppmaning att själva kopiera enkäten och svara för samtliga hemmavarande hundar. Detta gör att totalt 351 enkäter har skickats ut, 301 via brev och 50 st via e-post. 16 st enkäter har kommit i retur med adressat okänd.

De hundar vars ägare saknas i SKKs ägarregister antas vara normalfördelade och därmed inte i stor utsträckning påverka resultatet. En viss överrapportering av sk "sjuka" hundar kan förekomma då dessa ägare troligtvis är mer angelägna att bidra med sina erfarenheter och därmed inkommer med svar. Detta tas upp för diskussion under respektive avsnitt i samband med kommentarer till de enskilda resultaten.

I den fortsatta resultatredovisningen baseras på de 160 enkäter som ligger inom intervallet 1998-2007.

Pembrokes registrerade i intervallet som hälsoenkäten omfattar. Födelseår 1998-2007	465
Pembrokes i registret utan registrerad ägare	104
Pembrokes i registret <u>med</u> registrerad ägare	361
Totalt antal utskickade hälsoenkäter	351
Hälsoenkäter utskickade i formatet s-brev	301
Hälsoenkäter utskickade i formatet e-brev	50
Antal returnerade hälsoenkäter	16
Antal enkäter som kommit fram	335
Antal enkäter utanför intervallet 1998-2007	23
Antal besvarade enkäter inom intervallet födelseår 1998-2007 (183-23)	160

2 Veterinärvårdsförsäkring

Veterinärvårdsförsäkrad	hane	tik	Totalt
Agria	20	34	54
Folksam	21	17	38
IF	5	2	7
Sveland	13	19	32
Trygg-hansa	1	1	2
Ja, ej uppgett bolag	4	8	12
Nej, saknar försäkring	4	10	14
Ej svarat	1	-	1
Totalt	69	92	160

Huvuddelen av alla som svarat har en veterinärvårdsförsäkring. Det är ganska jämnt fördelat mellan de tre största försäkringsbolagen Agria, Folksam och Sveland men flera försäkringsbolag finns representerade. Statistik från försäkringsbolagen har vi valt att inte redovisa då pembroke är en för liten population, vilket gör att försäkringsbolagens statistiska modeller (som är designade för stora

hundpopulationer) riskerar att ge oss en bild som inte speglar verkligheten så bra. I det sammanhanget är en hälsoenkät bättre som mätinstrument.



1) Hundens allmäntillstånd?

Huvuddelen av alla som svarat uppger att deras hundars allmänstillstånd är Gott eller Mycket gott (81%). Endast enstaka hundar uppges må dåligt eller mycket dåligt.

Hundens allmäntillstånd

	1998		1999		2000		2001		2002		2003		2004		2005		2006		2007		Totalt		
	♂	♀	♂	♀	♂	♀	♂	♀	♂	♀	♂	♀	♂	♀	♂	♀	♂	♀	♂	♀	Tot alt		
Mycket gott	4	4	1		2	5		2	3	10	3	10	1	4	5	5	8	16	4	4	31	60	91
gott	5	2	2	2	2	3	1	3	2	4	4	1			1	1	1	3		2	18	21	39
medelgott	2		3	1	2	1	1		1		1	1	2		2		1	3			15	6	21
dåligt							1		1		1	1	1								1	3	4
Mycket dålig											1											1	1
död			1																		1		1
Ej svarat			1								1								1		3		3
Totalt	11	6	8	3	6	9	2	6	6	15	9	14	4	4	8	6	10	22	5	6	69	91	160

2) Hud

125 st (78 %) av de inkomna enkäterna uppger att deras hundra EJ har problem med huden i form av allergier eller eksem.

Eksem: 4 st (2,5 %)

Allergi: 8st (5 %) . 4 st av dessa hundar har allergitestats. De har visat positivt på t.ex. kanin, fjädrar, gnagare, pollen, kvalster, vete.

	Hudproblem			Eksem			Allergi		
	hane	tik	Totalt	hane	tik	Totalt	hane	tik	Totalt
Ja	22	13	35	2	2	4	6	2	8
Nej	47	78	125	59	81	140	59	73	132
Ej svarat					2	2	4	16	20
<1ggr/år				3	3	6			
ca 1ggr/år				3	1	4			
>1ggr/år				2	1	3			
alltid					1	1			
Totalt	69	91	160	69	91	160	69	91	160

Övriga hudproblem

Pembroken är en aktiv hund och stöter naturligtvis på olika parasiter som kan angripa dem. Olika kvalsterinfektioner såsom demodex, kaninskabb och rävsckabb har rapporterats. Svamp och bakteriella infektioner i huden har också rapporterats in t.ex. fukteksem, svampinfektioner i hud och tassar, stafylokockinfektion i hud, och ringorm. En hund har enligt uppgift haft problem med huden pga. hormonella störningar.



3) Ögon

38 % av hundarna har ögonlysts, varav 3 % anger att ögonlysningen resulterat i någon form av diagnos

Övriga ögonproblem

Grå starr 1 st, rinniga ögon, ögon känsliga för drag och skräp, tränga/saknade tårkanaler.

Ögonlysning	hane	tik	Totalt
UA	15	26	41
Ögonlyst men ej angett resultat	10	4	14
Bakre polär katarakt	-	1	1
PRA/Katarakt	1	2	3
RD	2	-	2
Vet ej om hund har ögonlysts	2	3	5
Nej, har ej ögonlysts	38	55	93
Ej svarat	1	-	1
Totalt	69	92	160

4) Hörsel och öron

Öroninflammation	hane	tik	Totalt
Nej	63	86	149
>1ggr/år	1	-	1
1 gång	1	2	3
ca 1ggr/år	2	-	2
<1ggr/år	2	3	5
Totalt	69	91	160

De allra flesta hundarna i undersökningen har inte haft några problem med sina öron (93 %). 11 st (7 %) hundar har haft öroninflammation en eller flera gånger. Ytterligare några enstaka har svarat att hunden har haft problem såsom klåda, röd och sårig och andra infektioner i öronen.

5) Tänder, mun och svalg

Mun och svalg

97 % av hundarna i enkäten har inga problem med halsinfektioner eller liknande åkommor. 4 st (2,5 %) har haft någon form av halsinfektion en eller flera gånger

Hals, svalgproblem	hane	tik	Totalt
Nej	68	87	155
>1ggr/år	-	1	1
1 gång/år	-	1	1
Ja	1	1	2
Ej svarat	-	1	1
Totalt	69	91	160

Tänder och Bett

De tandförluster som redovisats beror alla på olika former av skada eller sjukdom. Några har inte angett orsak till tandförlusten. Av de inkomna svaren uppger 92 % att de har ett normalt saxbett, 3 % av svaren anger att hunden har överbett eller underbett.

Har hunden alla tänder	hane	tik	Totalt	Bett	hane	tik	Totalt
Ej svarat på frågan	3	1	4	Ej besv. fråg	4	3	7
ja	53	79	132	saxbett	62	86	148
Nej, ej angett orsak	2	4	6	Bettfel	3	2	5
Nej pga skada	10	7	17				
Nej pga sjukdom	1	-	1				
Totalt	69	91	160	Totalt	69	91	160



6) Cancer och tumörer

90 % av hundarna har inte haft någon cancerdiagnos, 5 % har haft juvertumörer och sammanlagt de övriga rapporterade diagnoserna utgör 5 % av de inkomna enkäterna. För 3 % av hundarna har angetts att de har små godartade fettknölar på lite olika ställen på kroppen.

Har hunden fått diagnos cancer?	hane	tik	Totalt	har hunden haft godartad tumör	hane	tik	Totalt
Nej	64	80	144	Nej	56	82	138
Juvertumörer		8	8	fettknuta	4	1	5
Mage, tarm, urinvägar	3	1	4	Ej svarat	9	8	17
Hud	2	1	3				
Skelettcancer		1	1				
Totalt	69	91	160	Totalt	69	91	160

7) Hjärta

Hjärtproblem har endast rapporterats för 2 st av hundarna, övriga har svarat att de ej har problem med hjärtat.

Har hunden diagnos hjärtsjukdom	hane	tik	Totalt
Nej	68	89	157
Ja	1	1	2
Ej svarat		1	1
Totalt	69	91	160

8) Hormonrubbing

Sköldkörtelhormonerna tyroxin och tyronin som styr bla. bildandet av kortisol i kroppen kan antingen signalera att det ska göras för mycket (Hyper) eller alldeles för lite (Hypo). Båda dessa tillstånd ger olika symptom.

	Hypotyreos		Hypertyreos		Diabetes	
	hane	tik	hane	tik	hane	tik
Nej	68	89	69	90	69	89
Ja	1	1				1
Ej svarat		1		1		1
Totalt	11	6	8	3	6	9

Av de inkomna enkätsvaren så är det endast 1 hund som fått diagnos, ytterligare en hund var under utredning och det var osäkert exakt hur dess hormonstörning såg ut. För en tik har uppgetts att den har diabetes.

9) Gynekologi

Är tiken steriliserad	antal	Har tiken fått P-spruta	antal
Nej	64	Nej	67
Ja	23	Ja	1
Ej svarat	4	Ej svarat	23
Totalt	91	Totalt	91

Denna punkt gäller bara tikar av naturliga skäl. Ca 1/3 av tikarna är steriliserade av olika anledningar. De flesta är steriliserade av andra anledningar än sjukdom. Skäl som angetts har varit "hanhund i huset" och liknande.



Livmoderinflammation

Ca 1/5 av tikarna har haft livmoderinflammation. Av dessa har de flesta ägarna valt att sterilisera tiken.

Är tiken behandlad för livmoderinflammation	antal	antal
Nej	71	
Ja	15	
Ej svarat	5	
Fick tiken livmoderinflammation i samband med parning		3
Fick tiken livmoderinflammation efter löp?		6
i samband med valpning		0
Ej angett hur/när		6
Totalt	91	15

Blir tiken ofta skendräktig?	antal	Har tiken besvär av skendräktighet	antal
Nej	77	Nej	35
Ja	5	Något	4
Ej svarat	9	Lite	2
		Mycket	1
		Ej svarat	47
Totalt	91	Totalt	91

Skendräktighet

Endast 5 st av tikarna har haft problem med skendräktighet. Ingen av dessa har fått någon form av behandling.

Dräktighet och valpningar

19 tikar har haft en eller flera kullar. För 23 tikar har besvarats frågorna om olika komplikationer i samband med valpning. Mer om kejsarsnitt finns att läsa på annan plats i RAS där

även värksvaghet kommenteras. Det är ganska sällsynt med komplikationer som mjölkstockning, en tik har haft det.

	Valpat ?	Kejsarsnitt?	Värksvaghet?	Mjölksstockning?	Blödning?
Nej	67	21	19	22	23
Ja	19	3	4	1	-
Ej svarat	5	2	2	2	2
Totalt	91	26	25	25	25

11) Testikel och prostata

Nu handlar det bara om hanarna denna gång.

Kryptorkism förekommer i rasen, i enkäten uppger nästan 1/4 av hanhundsägarna att hunden saknar en eller båda testiklarna i pungen. Prostatabesvär har för 7 st av hanarna angetts att de drabbats av. Nästan 1/3 av hanarna är kastrerade. Några av medicinska skäl som t.ex. testiklar på fel plats, prostatabesvär men det största

antalet är av andra skäl som t.ex. tikar hemma, temperamentsrelaterat, pinkar inne etc.

	Normalt placerade testiklar	Problem pga testikelfel	Kastrerad	Prostatabesvär
Ja	50	3	23	7
Nej	12	1	41	51
Ej svarat	7	65	5	11
Totalt	69	69	69	69



12) Njurar och urinvägar

Urinsten har för 5 st hundar angetts och njursjukdom har också för 5 st hundar angetts. Urinvägsinfektion är vanligare bland tikar vilket är förväntat.

Totalt har 18 st angett urinvägsinfektion, de flesta en enstaka gång men några hundar har fått det flera gånger.

	Njursjukdom		Urinsten		Urinvägsinfektion	
	hane	tik	hane	tik	hane	tik
Nej	67	87				
Ja	2	3	2	3	6	12
Ej svarat		1				1

13) Rörelseapparaten

I detta avsnitt har för ca 1/3 av hundarna angetts att de någon gång haft problem med hälta. Många har bara haft något enstaka problem som har orsakats av stukning eller sträckning och som läkt ut efter lite vila och behandling.

En annan grupp är de hundar som har haft långvariga problem med hältor och som diagnostiserats med artros, inflammationer och andra besvär. Flera av dessa har fått antiinflammatorisk behandling både medicinskt och massage, träning etc. och uppvisar tyvärr inte alltför bra svar på behandling. Smärttillstånden har varit progressiva, dvs. hunden har blivit sämre och sämre tills hunden har fått somna in efter några år.

8 st hundar har diagnos artros, 11 st har ospecifika inflammatoriska tillstånd i lederna. Detta syntes redan i förra RAS-enkäten och kommenterades enligt följande:

Däremot verkar det som våra hundar lätt drabbas av hältor, eftersom 20 uppgett detta som orsak till veterinärbesöket. Specifiserat, utöver dessa 20, finns artros i armbågsled, artros i knäled, osteochondros i bog, ledbandsskada, lårmuskelinflammation, stukad tass, tasskada, förslitning i höfter; en av varje. Två har uppgett HD, fyra diskbräck och två "ryggbesvär".

Om pembroke lätt drabbas av hälta kan man inte dra några slutsatser utifrån denna enkät. Vad som verkar framkomma är att det stora flertalet är friska och blir endast halta om de skadar sig, vilket är naturligt. Men det verkar finnas en grupp av individer som får problem med leder av andra skäl. Detta behöver belysas djupare. Avelskommittén kommer att arbeta vidare med frågan och ber att få återkomma längre fram.

Problem under uppväxten?	hane	tik	Totalt	Har din hund någon typ av hälta?	hane	tik	Totalt
Nej	55	81	136	Nej	41	63	104
Ja	13	9	22	Ja	26	25	51
Ej svarat	1	1	2	Ej svarat	2	3	5
Totalt	69	91	160	Totalt	69	91	160

Diagnos - hälta	hane	tik	Totalt
artros	8	8	16
inflammation ospecifik	6	5	11
rygg	2	2	4
skada	3	7	10
tillväxtstörning?	1	1	2
Totalt	20	23	43



Höftledsdysplasi, HD

Eftersom rasen generellt inte har problem med hältor så röntgas endast ett fåtal hundar och då oftast som en del i en hältutredning. Detta gör att man inte kan dra några slutsatser om hur rasen ser ut generellt i HD-status utifrån dessa enkätsvar.

26 st har angett att de röntgat höfterna på hunden, 5 st har inte låtit SKK avläsa plåtarna. Ungefär 50 % av de lästa plåtarna är godkända dvs. Ua, A, B medan hälften har HD (C, D, E) i någon grad.

Patellaluxation

Ingen av enkätsvaren uppger att de har låtit patellaluxationsundersöka sin hund. Detta gör att man borde kunna dra slutsatsen att rasen ej har besvär med patellaluxation.

HD röntgen	hane	tik	Totalt	Patellaluxation	hane	tik	Totalt
Nej	55	79	134	Ej svarat	5	3	8
Ja, ej inskickat SKK, alt ej angivit	3	2	5	Nej	64	88	152
Ua, A, B	2	7	9				
C	3		3				
D, E	3	1	4				
Ej svarat	3	1	4				
Vet ej		1	1				
Totalt	69	91	160	Totalt	69	91	160

14) Hematologi

Blödarsjukan, von Willebrands sjukdom typ I är ett ämnesområde det jobbas med intensivt från avelskommittens sida för att kunna få fram bra och sunda avels rekommendationer för rasen. Pembroke är en numerärt liten ras och minskning av avelsbasen måste ske med stor försiktighet.

5 st hundar har haft problem med blödningar från nos eller tarm som kan tyda på störd koagulationsförmåga. Koagulation är ett komplicerat skeende som kan störas ut av många orsaker varav ärftliga sådana kan förekomma.

Spontanblödningar eller förlängd blödningstid?	hane	tik	Totalt
Ej svarat		1	1
ja	2		2
ja-näsblod och tarmblödningar		1	1
ja-tarmblödningar		1	1
Nej	67	88	155
Totalt	69	91	160

DNA-analys?	hane	tik	Totalt	Har analys av von Willebrandsfaktor gjorts?	hane	tik	Totalt
Ej svarat	2	1	3	Ej svarat	8	10	18
affected	2	3	5	ja	1		1
carrier	9	10	19	ja-factor 1	1		1
fri	2	8	10	ja-fri		1	1
nej	54	69	123	ja-"normalt"	1		1
				ja-positivt	1		1
				Nej	57	80	137
Totalt	69	91	160	Totalt	69	91	160



15) Mage och tarm

Diarréer är de mag-tarm åkommor som flest uppgett att hunden har, 14 st. Återkommande kräkningar har 6 st uppgett att hunden lider av. Övriga åkommor är det enstaka individer som uppgett att de har.

	Återkommande diarréer		Återkommande kräkningar		Analsäckspöblem		Analfistel		Leversjukom		Magomvridning		Bräck	
	hane	tik	hane	tik	hane	tik	hane	tik	hane	tik	hane	tik	hane	tik
Nej	57	87	65	87	63	88	69	88	69	89	68	89	69	88
Ja	12	2	4	2	6	1		1			1			1
Ej svarat		2		2		2		2		2		2		2
Totalt	69	91	69	91	69	91	69	91	69	91	69	91	69	91

16) Övriga infektioner

De fästingburna sjukdomarna verkar lyckligtvis endast 8 st ha drabbats av, oklar feber och nedsatt immunförsvar har 2, resp. 3 st uppgett.

	Borrelia		Erlischia		Oklar feber		Nedsatt immunförsvar	
	hane	tik	hane	tik	hane	tik	hane	tik
Nej	66	87	66	87	67	87	66	87
Ja	3	1	3	1	1	1	2	1
Ej svarat		3		3	1	3	1	3

17) Neurologi

En hund har angett primär epilepsi. Epilepsi kan uppkomma av t.ex. ett trauma mot huvudet (som att hunden springer in i stolpe eller dylikt och skadar sig). Det finns även ärftliga varianter av epilepsi.

	Epilepsi	
	hane	tik
Nej	68	87
Ja-Primär epilepsi		1
Ej svarat	1	3
Totalt	69	91

Har hunden uppvisat muskelsvaghet i bakstället?

Inga av de hundar som svarat och varit inom intervallet 1997-2007 har beskrivit symptom som skulle motsvara de efterfrågade. En hund som var betydligt äldre än de efterfrågade beskrev symptom som stämmer in, men denna hund ingår inte i urvalet.

Sjukdomen debuterar i regel sent, efter 12 års ålder men oftast ännu senare vid 14-15 år.

19) Olycksfall

Våra pembrokes är nyfikna, aktiva och hungriga så de råkar såklart ut för olycksfall. Hundarna har t.ex. råkat ut för hundslagsmål och behövt ses om. Ett par pembrokes har lyckats komma över vinterns talgbollar och fått uppsöka hjälp av veterinären.

	Olycksfall som krävt veterinärvård	
	hane	tik
Nej	51	74
Ja	17	13
Ej svarat	1	4
Totalt	69	91



20) Övrigt

Av de 160 inkomna enkäterna har 20 st svarat att de genomfört någon sorts mentalbeskrivning/test eller vällanlagsprov. 2 st av dessa hundar hade genomfört flera olika sorters prov.

- 2 st hundar har genomfört vällanlagsprov.
- 1 st hund har genomfört mentaltest/korning
- 19 st har genomfört MH eller MUH

21) Bortgång

22 st av de inkomna enkäterna kom från hundar som av olika anledningar avlivats. Avelskommittén är tacksam att dessa hundars ägare tagit sig tid att svara på enkäten trots att deras hundar inte längre finns.

Dödsorsak	Antal	
	hane	tik
Artros	5	2
Autoimmunsjukdom	2	
Cancer	3	2
Infektionssjukdom	1	
Njursten, urinsten	2	1
Övervikt		1
Temperamentsproblem	2	
Addisons sjukdom		1



Hälsoenkät 2010 Welsh Corgi Pembroke

SVENSKA WELSH CORGI KLUBBEN

Kön: Hane Tik

Födelseår:

Är din hund veterinärvårdsförsäkrad? Ja Nej
Om ja - i vilket bolag?
.....**1) Hur bedömer du hundens allmäntillstånd?** Mycket gott Gott Medelgott Dåligt Mycket Dåligt**2) Hud**Har hunden någon gång haft problem med huden? Ja Nej
Om ja - svara vänligen på nedanstående frågor:Eksem: Ja Nej
Om ja: Mer än 1 gång/år Ca 1 gång/år Mindre än 1 gång/årAllergi: Ja Nej
Om ja - är diagnosen ställd av veterinär? Ja NejÄr hunden allergitestad? Ja Nej
Om ja - vad är hunden allergisk mot?Symtom: Klåda Mjäll Hårfall Mag/tarmproblem

Vilken behandling får hunden? _____

Vilket resultat har behandlingen givit? Bra Medelbra Dåligt

Hur gammal var hunden då den fick symtom första gången? _____

Klåda/irriterad hud utan närmare diagnos: Ja NejOm ja: Mer än 1 gång/år Ca 1 gång/år Mindre än 1 gång/årAndra hudproblem (Ex. demodex, skabb, hårfall.)? Ange gärna symtom och/eller diagnos.
_____**3) Ögon**Är hunden ögonlyst? Ja Nej

Om ja - resultat? _____

Har hunden ögonproblem? Ja Nej

Om ja - diagnos? _____

Om ja - är diagnosen ställd av veterinär? Ja NejVilken behandling får hunden?
_____Vilket resultat har behandlingen givit? _____ Bra Medelbra Dåligt

Hur gammal var hunden då den fick symtom första gången? _____

Andra ögonproblem (Ange gärna symtom och/eller diagnos)?

4) Hörsel och öron

Öroninflammation? Ja Nej
 Om ja: Mer än 1 gång/år Ca 1 gång/år Mindre än 1 gång/år
 Om ja - är diagnosen ställd av veterinär? Ja Nej
 Vilken behandling får hunden?

Vilket resultat har behandlingen givit? Bra Medelbra Dåligt
 Hur gammal var hunden då den fick symtom första gången? _____

Andra öronproblem (Ange gärna symtom och/eller diagnos)?

5) Tänder, mun och svalg

Återkommande halsinfektion el. halsproblem? Ja Nej
 Om ja: Mer än 1 gång/år Ca 1 gång/år Mindre än 1 gång/år
 Om ja - är diagnosen ställd av veterinär? Ja Nej
 Om ja - diagnos? _____
 Vilken behandling får hunden? _____
 Vilket resultat har behandlingen givit? Bra Medelbra Dåligt
 Hur gammal var hunden då den fick symtom första gången? _____

Har hunden alla tänder? Ja Nej
 Om nej - vilka/hur många saknas? _____
 Orsak? Skada Medfödd tandförlust

Har hunden normalt bitt (saxbett)? Ja Nej
 Om nej: Överbett Underbett Tångbett Annan typ: _____

Andra tandproblem (Ange gärna symtom och/eller diagnos)?

för hjälp se bild på sista sidan

6) Cancer och tumörer

Har hunden fått diagnosen cancer? Ja Nej
 Om ja - vilken typ av cancer? Juvercancer
 Testikelcancer
 Lymfkörtelcancer
 Annan typ av cancer - vilken? _____
 Hur gammal var hunden vid symtom / insjuknande: _____
 Vilken behandling får hunden? _____
 Vilket resultat har behandlingen givit? Bra Medelbra Dåligt
 Har hunden haft godartad tumör? Ja Nej
 Om ja - placering? _____

7) Hjärta

Har hunden diagnosen hjärtsjukdom? Ja Nej

Om ja - diagnos? _____

Vid vilken ålder märktes problemerna? _____

Vilken behandling får hunden? _____

Vilket resultat har behandlingen givit? Bra Medelbra Dåligt

8) Hormonrubbing

Har hunden fått diagnosen Hypothyreos? Ja Nej

Symtom? _____

Vid vilken ålder märktes problemerna? _____

Vilken behandling får hunden? _____

Vilket resultat har behandlingen givit? Bra Medelbra Dåligt

Har hunden fått diagnosen Hyperthyreos? Ja Nej

Symtom? _____

Vid vilken ålder märktes problemerna? _____

Vilken behandling får hunden? _____

Vilket resultat har behandlingen givit? Bra Medelbra Dåligt

Har hunden fått diagnosen diabetes? Ja Nej

Vid vilken ålder märktes problemerna? _____

Vilken behandling får hunden? _____

Vilket resultat har behandlingen givit? Bra Medelbra Dåligt

Har hunden någon annan typ av hormonrubbing? Ja Nej

Om ja - diagnos? _____

Vid vilken ålder märktes problemerna? _____

Vilken behandling får hunden? _____

Vilket resultat har behandlingen givit? Bra Medelbra Dåligt

9) Gynekologi

Är tiken steriliserad? Ja - orsak? _____ Nej

Har tiken fått P-spruta? Ja - orsak? _____ Nej

Är tiken behandlad för livmoderinflammation? Ja Nej

Vid vilken ålder fick tiken livmoderinflammation? _____

Har tiken fått valpar? Ja Nej

Fick tiken livmoderinflammation i samband med valpning? Ja Nej

Fick tiken livmoderinflammation i samband med parning? Ja Nej

Fick tiken livmoderinflammation efter löp? Ja Nej

Behandling? Operation
 Endast behandling med antibiotika (tabletter).
 Annan behandling. _____

Blir din tik ofta skendräktig? Ja Nej

Efter varje löp? Ja Nej

Hur ofta löper din tik? _____

Hur länge löper din tik? _____

Hur mycket löper din tik? Sparsamt Normalt Onormalt mycket
 Har tiken besvär av skendräktighet? Ja mycket Ja något Ja lite Nej inget
 Har tiken behandlats mot skendräktighet? Ja Nej

Om ja - viken behandling? _____

Vilket resultat har behandlingen givit? Bra Medelbra Dåligt

10) Komplikationer vid valpning

Har tiken blivit förlöst med kejsarsnitt? Ja Nej

Värksvaghet? Ja Nej

Mjölckstockning? Ja Nej

Blödningar? Ja Nej

Andra komplikationer? Ja Nej

Om ja - vilka komplikationer? _____

11) Testikel och prostata

Hanhunden har två testiklar i pungen.

Hanhunden har en testikel i pungen.

Hanhunden har inga testiklar i pungen.

Om hanhunden har avsaknad av testikel / testiklar, har detta orsakat problem? Ja Nej

Beskriv problemen: _____

Hur gammal var hanhunden då problemen märktes första gången?

Är din hanhund kastrerad? Ja - orsak? _____ Kemiskt Operativt
 Nej

Har din hanhund prostataproblem? Ja Nej

Om ja - är diagnosen ställd av veterinär? Ja Nej

Vid vilken ålder märktes problemen? _____

Vilken behandling får hanhunden? _____

Vilket resultat har behandlingen givit? Bra Medelbra Dåligt

12) Njurar och urinvägar

Har din hund någon njursjukdom? Ja Nej

Om ja - diagnos? _____

Vid vilken ålder märktes problemen? _____

Vilken behandling får hunden? _____

Vilket resultat har behandlingen givit? Bra Medelbra Dåligt

Har hunden haft urinvägsinfektion? Ja Nej

Om ja - hur ofta? _____

Vid vilken ålder märktes problemen? _____

Vilken behandling får hunden? _____

Vilket resultat har behandlingen givit? Bra Medelbra Dåligt

13) Rörelseapparaten

Har din hund haft någon typ av problem med leder eller ben under uppväxten??

Ja Nej

Har din hund haft någon typ av hälta?

Ja Nej

Om ja - är diagnosen ställd av veterinär?

Ja Nej

Om ja - vilken diagnos? _____

Vid vilken ålder märktes problemen? _____

Vilken behandling har hunden fått? _____

Vilket resultat har behandlingen givit?

Bra Medelbra Dålig

Är hunden HD-röntgad?

Ja Nej

Om ja - vilken är hundens HD-status:

ua I II III IV

A B C D E

Om hunden har HD - har den några problem med detta?

Ja Nej

Om ja - beskriv problemen: _____

Har din hund patellaluxation?

Ja Nej

Om ja - är diagnosen ställd av veterinär?

Ja Nej

Om ja - typ av patellaluxation?

Medial Lateral

Ev. gradering 0 (ua) 1 2 3 4 (grav)

Vid vilken ålder märktes problemen? _____

Vilken behandling har hunden fått? _____

Vilket resultat har behandlingen givit?

Bra Medelbra Dåligt

14) Hematologi

Har hunden haft spontanblödningar från slemhinnor (t.ex. näsblod, urinvägs- och tarmlödningar) eller förlängd blödningstid från hudsår? Ja Nej

Har DNA-analys med avseende på

von Willebrands sjukdom typ1 gjorts på hunden?

Ja Nej

Om ja - vad blev resultatet? _____

Har analys med avseende på

von Willebrands-faktorn utförts på hunden?

Ja Nej

Om ja - vad blev resultatet? _____

Av vilken/vilka anledning togs något av ovanstående prover på hunden:

Hunden visade symptom på störd blödningsfunktion.

Avelsplanering

Deltog i SWCKs stora vWd typ 1 undersökning 2006

Annan _____

15) Mage och tarm

Är hunden drabbad av något eller några av följande?

	Ja	Nej	Debut ålder
Återkommande diarréer	<input type="checkbox"/>	<input type="checkbox"/>	_____
Återkommande kräkningar	<input type="checkbox"/>	<input type="checkbox"/>	_____
Analsäcksproblem	<input type="checkbox"/>	<input type="checkbox"/>	_____
Analfistel	<input type="checkbox"/>	<input type="checkbox"/>	_____
Leversjukom	<input type="checkbox"/>	<input type="checkbox"/>	_____
Magomvridning	<input type="checkbox"/>	<input type="checkbox"/>	_____
Bråck	<input type="checkbox"/>	<input type="checkbox"/>	_____
Andra mag/tarmproblem?	_____		

Ev. fastställda diagnoser? _____

Vilka behandlingar har hunden fått? _____

Vilket resultat har behandlingen givit? Bra Medelbra Dåligt**16) Övriga infektioner**

	Ja	Nej	Ålder
Borrelia	<input type="checkbox"/>	<input type="checkbox"/>	_____
Ehrlichia	<input type="checkbox"/>	<input type="checkbox"/>	_____
Oklar feber	<input type="checkbox"/>	<input type="checkbox"/>	_____
Nedsatt immunförsvar	<input type="checkbox"/>	<input type="checkbox"/>	_____
Andra infektioner?	_____		

Ev. fastställda diagnoser? _____

Vilka behandlingar har hunden fått? _____

Vilket resultat har behandlingen givit? Bra Medelbra Dåligt**17) Neurologi**

Har hunden epilepsi?

- Ja, primär epilepsi
 Ja, sekundär epilepsi (orsakad av sjukdom el. skada)
 Nej

Om ja - vid vilken ålder märktes problemen? _____

Beskriv typen av anfall: _____

Vilken behandling har hunden fått? _____

Vilket resultat har behandlingen givit? Bra Medelbra DåligtHar hunden uppvisat muskelsvaghet (problem att röra sig) i bakstället? Ja Nej

Om Ja, Vid vilken ålder debuterade symptomen? _____ års ålder.

Har hunden någon annan typ av neurologisk åkomma?

- Ja - diagnos? _____
 Nej



18) Andra sjukdomar

Om hunden har haft andra sjukdomar, ange vilka:

19) Olycksfall

Har hunden drabbats av olycksfall som har krävt veterinärvård? Ja Nej

Bitskador (Sammanhang?)

Trafikolycka

Ormbett

Annat: _____

20) Övrigt

Har hunden genomgått någon form av mentalbeskrivning/test? Ja Nej

Om ja - vilken typ?

Karaktärsprov (BoK)

Mentalbeskrivning (MH/MUH)

Mentaltest (koring)

Har hunden genomgått vällanagsprov?

Ja

Nej

21) Bortgång

Om hunden inte lever längre, hur gammal blev den?

Vad var orsaken till att den dog/avlivades?

Ålder - vilken? _____

Sjukdom - vilken? _____

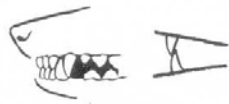
Olycka - vilken? _____

Temperamentsproblem - vilket? _____

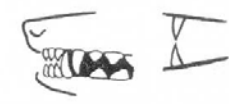
Annat _____

Appendix: Tänder / Bett

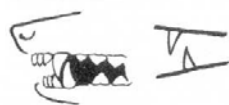
Saxbett



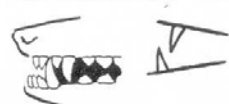
Tångbett



Överbett



Underbett



Varmt tack för Din medverkan!

Avelskommittén för
Welsh Corgi Pembroke

Tandformel för permanent bett är:

överkäke: (3st I, 1st C, 4st P, 2st M) x 2 = 20 tänder

underkäke: (3st I, 1st C, 4st P, 3st M) x 2 = 22

tänder

I = incisiver, framtänder

C = canintand, hörntand

P = premolar, främre kindtänder



Källhänvisningar:

Historia

- SWCKs "årsbok" nr 4, utgiven år 2008 samband med klubbens 45års-jubileum och WDS 2008 SWEDEN där avsnittet "Pembroken i Sverige" är skrivet av Hans Dagerteg
- http://www.answers.com/topic/welsh-corgi#Cultural_impact
- <http://www.pwccwr.org/pembrokehistory.html> Stephanie S. Hedgepath,
- Raspresentation i Hundsport 11/93 skriven av Åsa Lindholm
- <http://kennet.skk.se/avelsdata>

Nulägesbeskrivning

Mentalitet/Funktion

Mentalbeskrivning Hund

- <http://kennet.skk.se/avelsdata>

Hälsa

Hälsoenkät

- Hälsoenkät 2010 Welsh corgi pembroke

Ögonsjukdomar

- <http://kennet.skk.se/avelsdata>

Kryptorkism

- www.skk.se/Sund_Hundavel-genetiska_anomalier_hos_hund/Anomalex/Kryptorkism

Kejsarsnitt

- SWCK/AKPs mejl-enkät 2010

DM

- <http://kennet.skk.se/avelsdata>
- <http://www.pembrokecorgi.org/docs/DMArtFinal.pdf>

Exteriör

Exteriöranalys

- Utvärderingar (skriftlig kritik) av pembrokes från svenska officiella utställningar 2008 & 2009
- FCI-nummer 39, Originalstandard 2003-10-29
- Raskompendium från domarkonferens 10 okt 2004, Vårgårda.
- <http://www.thekennelclub.org.uk/item/152> Welsh Corgi (Pembroke) Breed Standard, April 2004
- FCI-nummer 39, Originalstandard 2003-10-29
- FCI-standard på engelska publicerad 2010-12-01
- FCI-standard fastställd av FCI General Committee 2010-11-04
- Översättning fastställd av SKKs Standardkommitté 2010-12-22
- <http://kennet.skk.se/avelsdata>

Ny standard för hur svansen ska bäras

- SRD för grupp 1 Fastställda av CS 2008-11-12 Gäller från 2009-01-01
- SWCKs regler för valphänvisning welsh corgi pembroke v.5/2011-05-23

Stubbsvans

SRD

- SRD för grupp 1 Fastställda av CS 2008-11-12 Gäller från 2009-01-01

Krav &

rekommendationer

- SWCKs regler för valphänvisning welsh corgi pembroke v.5/2011-05-23

Övrigt

- Minnesanteckningar Informationsmöte RAS v. 2 welsh corgi pembroke 16 oktober 2010

Produktionsteamet

Vi är en grupp pembroke-entusiaster som har jobbat under året som gått med att ta fram version 2 & 3 av RAS för welsh corgi pembroke.

Text & fakta:

Lena Abrahamsson, ledamot avelskommittén för pembroke

Karin Jansson, ledamot avelskommittén för pembroke

Helena Robertsson, ordförande i kommittén för Mentalbeskrivning Hund

Eva Sjöström, avelsråd och ordförande i avelskommittén för pembroke

Cecilia Lindhoff, ledamot avelskommittén för pembroke

Redaktös:

Cecilia Lindhoff